



รายงานการศึกษา: สถานประกอบการกิจการและการจ้างงาน ปีพ.ศ. ๒๕๖๐



กองนโยบายและแผนงาน
สำนักผังเมือง กรุงเทพมหานคร



คำนำ

รายงานการศึกษาข้อมูลสถานประกอบกิจการและการจ้างงานฉบับนี้ จัดทำขึ้นเพื่อศึกษา รวบรวม และวิเคราะห์ข้อมูลจำนวน ที่ตั้ง และการกระจายตัวของสถานประกอบกิจการและการจ้างงานในพื้นที่กรุงเทพมหานคร และปริมณฑล เพื่อใช้เป็นแนวทางในการปรับปรุงและพัฒนาฐานข้อมูลเพื่อการดำเนินงานด้านการวางแผน และจัดทำผังเมืองรวมกรุงเทพมหานคร ในการพิจารณากำหนดการใช้ประโยชน์ที่ดิน ระบบสาธารณูปโภคและ สาธารณูปการ การจัดการคุณภาพสิ่งแวดล้อม ตลอดจนเป็นเครื่องมือในการพัฒนา ปรับปรุงแก้ไขมิให้เกิดปัญหา ต่างๆ ของเมืองในอนาคต

กองนโยบายและแผนงาน สำนักผังเมือง กรุงเทพมหานคร ขอขอบคุณศูนย์ข้อมูลเศรษฐกิจการแรงงาน สำนักเศรษฐกิจการแรงงาน สำนักงานปลัดกระทรวงแรงงาน กรมสวัสดิการและคุ้มครองแรงงาน กระทรวงแรงงาน ที่ได้อนุเคราะห์ข้อมูลจำนวนสถานประกอบกิจการและการจ้างงาน มา ณ โอกาสนี้ด้วย และหวังเป็นอย่างยิ่งว่า รายงานฉบับนี้จะเป็นประโยชน์ต่อหน่วยที่เกี่ยวข้องและผู้สนใจทั่วไป

กลุ่มงานวิจัย 1 กองนโยบายและแผนงาน
สำนักผังเมือง กรุงเทพมหานคร
ตุลาคม 2561

สารบัญ

	หน้า
คำนำ	
สารบัญ	
สารบัญตาราง	
สารบัญแผนภูมิ	
บทที่ 1	บทนำ
	- ความเป็นมาและความสำคัญของปัญหา 1
	- วัตถุประสงค์ของการศึกษา 2
	- ขอบเขตการศึกษา 2
	- ขั้นตอนและวิธีการดำเนินการศึกษา 2
	- นิยามศัพท์ 2
	- ประโยชน์ที่คาดว่าจะได้รับ 4
บทที่ 2	วรรณกรรมและงานวิจัยที่เกี่ยวข้อง 5
บทที่ 3	ผลการศึกษา สถานประกอบการกิจการและการจ้างงาน พ.ศ. 2560 10
	- สถานการณ์แรงงาน กำลังแรงงาน การมีงานทำ การว่างงานในระดับประเทศ 10
	- ภาพรวมของสถานประกอบการกิจการและการจ้างงาน ระดับภาคมหานคร 11
	- การกระจายตัวของสถานประกอบการกิจการและการจ้างงานในภาคมหานคร 11
	- จำนวนสถานประกอบการกิจการและการจ้างงาน จำแนกตามอุตสาหกรรม 13
	- จำนวนสถานประกอบการกิจการและการจ้างงาน จำแนกตามขนาดสถานประกอบการ 19
	- การกระจายตัวของสถานประกอบการกิจการและการจ้างงานในกรุงเทพมหานคร 22
	- จำนวนสถานประกอบการกิจการและการจ้างงานในกรุงเทพมหานคร พิจารณาเป็นรายเขต 24
	- จำนวนสถานประกอบการกิจการและการจ้างงาน จำแนกตามขนาดสถานประกอบการในกรุงเทพมหานคร 26
บทที่ 4	สรุปผลการศึกษา 36
บรรณานุกรม	
ผู้จัดทำรายงาน	

สารบัญตาราง

	หน้า
ตารางที่ 1 แสดงภาพการณ์ทำงานของประชากร ปี 2555 - 2560	11
ตารางที่ 2 แสดงการกระจายตัวของสถานประกอบกิจการและการจ้างงานในประเทศ พ.ศ. 2560	12
ตารางที่ 3 แสดงจำนวนสถานประกอบกิจการและการจ้างงาน จำแนกตามอุตสาหกรรม พ.ศ. 2560	18
ตารางที่ 4 แสดงจำนวนของสถานประกอบกิจการ จำแนกตามขนาด พ.ศ. 2560 (แห่ง)	21
ตารางที่ 5 แสดงจำนวนของการจ้างงาน จำแนกตามขนาด พ.ศ. 2560 (คน)	21
ตารางที่ 6 แสดงจำนวนสถานประกอบกิจการและการจ้างงาน จำแนกกลุ่มเขตในกรุงเทพมหานคร พ.ศ. 2560	22
ตารางที่ 7 แสดงจำนวนสถานประกอบกิจการและการจ้างงาน รายเขตในกรุงเทพมหานคร พ.ศ. 2560	24
ตารางที่ 8 แสดงจำนวนสถานประกอบกิจการและการจ้างงาน จำแนกตามขนาดสถานประกอบกิจการ ในกรุงเทพมหานคร พ.ศ. 2560	26
ตารางที่ 9 แสดงจำนวนสถานประกอบกิจการและการจ้างงาน จำแนกตามรายเขตและขนาดสถานประกอบกิจการ ในกรุงเทพมหานคร พ.ศ. 2560	27
ตารางที่ 10 แสดงจำนวนสถานประกอบกิจการ จำแนกตามรายเขตและขนาดสถานประกอบกิจการ ในกรุงเทพมหานคร พ.ศ. 2560 (ร้อยละ)	30
ตารางที่ 11 แสดงจำนวนการจ้างงาน จำแนกตามรายเขตและขนาดสถานประกอบกิจการ ในกรุงเทพมหานคร พ.ศ. 2560 (ร้อยละ)	33

สารบัญแผนภูมิ

	หน้า
แผนภูมิที่ 1 แสดงภาวะการทำงานของประชากร ปี พ.ศ. 2560	10
แผนภูมิที่ 2 แสดงจำนวนสถานประกอบกิจการในภาคมหานคร พ.ศ. 2560 (ร้อยละ)	12
แผนภูมิที่ 3 แสดงจำนวนการจ้างงานในภาคมหานคร พ.ศ. 2560 (ร้อยละ)	12
แผนภูมิที่ 4 แสดงจำนวนสถานประกอบการ จำแนกตามอุตสาหกรรม พ.ศ. 2560	14
แผนภูมิที่ 5 แสดงการจ้างงาน จำแนกตามอุตสาหกรรม พ.ศ. 2560	15
แผนภูมิที่ 6 แสดงจำนวนสถานประกอบการ จำแนกตามอุตสาหกรรม ในกรุงเทพมหานคร พ.ศ. 2560	16
แผนภูมิที่ 7 แสดงการจ้างงาน จำแนกตามอุตสาหกรรม ในกรุงเทพมหานคร พ.ศ. 2560	17
แผนภูมิที่ 8 แสดงจำนวนสถานประกอบกิจการ จำแนกกลุ่มเขตในกรุงเทพมหานคร พ.ศ. 2560	23
แผนภูมิที่ 9 แสดงการจ้างงาน จำแนกกลุ่มเขตในกรุงเทพมหานคร พ.ศ. 2560	23

บทที่ 1

บทนำ

ความเป็นมาและความสำคัญของปัญหา

กรุงเทพมหานครเป็นมหานครที่มีการขยายตัวทางเศรษฐกิจอย่างต่อเนื่องและมีระดับรายได้เฉลี่ยสูงกว่าจังหวัดอื่นๆ ส่งผลให้เกิดการจ้างงาน อันนำมาซึ่งการย้ายถิ่นฐานของประชากรจาก ชนบทเข้าสู่เมืองเพิ่มมากขึ้น กรุงเทพมหานครจึงเป็นจังหวัดที่มีจำนวนแรงงานมากกว่าจังหวัดอื่นๆ แน่แน่นอนว่าการขยายตัวทางเศรษฐกิจย่อมส่งผลต่อการขยายตัวของเมืองอย่างหลีกเลี่ยงไม่ได้ โครงสร้างทางเศรษฐกิจของกรุงเทพมหานครและปริมณฑลจะเชื่อมโยงไปถึงโครงสร้างการจ้างงานและส่งผลไปถึงการเปลี่ยนแปลงโครงสร้างการใช้ประโยชน์ที่ดิน การศึกษา การเปลี่ยนแปลงด้านเศรษฐกิจและการจ้างงานของกรุงเทพมหานครและปริมณฑลจะช่วยให้การวางแผนการใช้ประโยชน์ที่ดิน ตลอดจนนำไปสู่การกำหนดแผนงานโครงการและงบประมาณเพื่อการดำเนินการด้านการคมนาคมขนส่ง สาธารณูปโภคและสาธารณูปการของหน่วยงานต่างๆ ให้เป็นไปอย่างเหมาะสมและมีประสิทธิภาพยิ่งขึ้น กรุงเทพมหานครซึ่งมีสถานะเป็นเมืองหลวงและมีที่ตั้งเป็นจุดศูนย์กลางของประเทศไทย ประกอบกับเป็นศูนย์กลางในภูมิภาคเอเชียตะวันออกเฉียงใต้ จึงมีความจำเป็นอย่างยิ่งที่จะต้องมีการ พัฒนาระดับประสิทธิภาพของระบบสาธารณูปโภคพื้นฐานต่างๆ เพื่อรองรับการขยายตัวทางเศรษฐกิจ ด้วยเหตุนี้จึงได้มีการกำหนดกรอบการพัฒนาเมืองเพื่อขับเคลื่อนสู่ความเป็นเมืองที่น่าอยู่อย่างยั่งยืน นอกจากนี้รัฐบาลยังได้กำหนดยุทธศาสตร์ประเทศเพื่อการพัฒนาประเทศในด้านต่างๆ

และเพื่อให้ การบริหารงานในส่วนของกรุงเทพมหานครเป็นไปในทิศทางที่สอดคล้องกับแผนพัฒนาเศรษฐกิจและสังคมแห่งชาติ กรุงเทพมหานครจึงได้จัดทำแผนพัฒนากรุงเทพมหานคร ระยะ 20 ปี (พ.ศ. 2556-2575) เพื่อเป็นเครื่องมือในการกำหนดทิศทางการพัฒนาเมืองของกรุงเทพมหานครขึ้น โดยกำหนดวิสัยทัศน์กรุงเทพฯ พ.ศ. 2575 ไว้ว่า “กรุงเทพมหานคร มหานครแห่งเอเชีย” และการที่จะบรรลุเป้าหมาย ดังกล่าวได้นั้น ยุทธศาสตร์ที่จำเป็นอย่างยิ่งคือการพัฒนาโครงสร้างพื้นฐานในพื้นที่กรุงเทพมหานครให้ ได้มาตรฐาน มีประสิทธิภาพ และมีความเชื่อมโยงกับปริมณฑล ยิ่งไปกว่านั้นคือการพัฒนา กรุงเทพมหานครให้เป็นศูนย์กลางด้านการคมนาคมขนส่งและการสื่อสารของภูมิภาคเอเชียตะวันออกเฉียงใต้ จึงมีความจำเป็นอย่างยิ่งที่จะต้องให้ความสำคัญในเรื่องของการเชื่อมต่อโครงข่าย สาธารณูปโภคพื้นฐานระหว่างพื้นที่ทางเศรษฐกิจและชุมชนเมืองของเมืองใหญ่ๆ เข้าด้วยกัน การพัฒนาโครงสร้างพื้นฐานอย่างมีประสิทธิภาพ จึงเป็นปัจจัยสำคัญปัจจัยหนึ่งซึ่งส่งผลต่อการสร้างขีดความสามารถในการแข่งขันการเพิ่มศักยภาพ การเตรียมความพร้อมเพื่อรองรับการขยายตัวทางเศรษฐกิจ และการพัฒนาโครงสร้างพื้นฐานยังส่งผลต่อการช่วยยกระดับคุณภาพชีวิตของประชาชน ซึ่งจะนำไปสู่การพัฒนาประเทศในทุกๆ ด้าน กรุงเทพมหานครจึงควรมุ่งเน้นการพัฒนา ระบบโครงข่ายสาธารณูปโภคพื้นฐานให้สอดคล้องกับ บริบทที่กำลังจะเกิดขึ้น โดยให้ความสำคัญกับการปรับปรุงหรือขยายถนน และพัฒนาด้านการเชื่อมต่อโครงข่ายระหว่างถนนสายหลักถนนสายรอง และระบบขนส่งมวลชนทางราง รวมถึงการ ก่อสร้างถนนวงแหวนเพื่อแก้ไขปัญหาด้านการจราจรในเมืองใหญ่ โดยช่วยกระจายการจราจรไม่ให้ เกิดความหนาแน่น และยกระดับให้กรุงเทพมหานครเป็นมหานครที่มีระบบสาธารณูปโภคพื้นฐานที่ดี และได้มาตรฐาน

สถานประกอบกิจการ จำแนกตามอุตสาหกรรมได้ 15 ประเภท และแบ่งออกเป็น 9 ขนาด ปี พ.ศ.2560 กรุงเทพมหานคร มีสถานประกอบกิจการทั้งสิ้น 95,135 แห่ง เพิ่มขึ้นจากปี พ.ศ. 2558 จำนวน 2,365 แห่ง หรือร้อยละ 2.54 ส่วนการจ้างงานในกรุงเทพมหานคร ปี พ.ศ. 2560 มีจำนวนทั้งสิ้น 2,319,100 คน เพิ่มขึ้นจากปี พ.ศ.2558 จำนวน 79,171 คน หรือเพิ่มขึ้นร้อยละ 3.53 ในกรุงเทพมหานครมีสถานประกอบกิจการประเภท การขายส่ง การขายปลีก การซ่อมแซมยานยนต์ จักรยานยนต์ ของใช้ส่วนบุคคลและของใช้ในครัวเรือนมากที่สุด 37,002 แห่ง หรือ

ร้อยละ 38.89 และมีการจ้างงานในอุตสาหกรรมประเภทนี้มากที่สุด 592,059 คน หรือร้อยละ 25.52 โดยสถานประกอบการขนาด 1-4 คน มีมากที่สุด 37,893 แห่ง หรือร้อยละ 39.83

การศึกษาข้อมูลการเปลี่ยนแปลงของจำนวนและที่ตั้ง เพื่อดูการกระจุกและการกระจายตัวของสถานประกอบการและการจ้างงานนั้น ข้อมูลที่ได้จากการศึกษา จะแสดงให้เห็นถึงการเปลี่ยนแปลงทางด้านการประกอบกิจการและการจ้างงานในกรุงเทพมหานครและปริมณฑล ว่า มีการเพิ่มหรือลดลงอย่างไร ซึ่งข้อมูลด้านแรงงานนี้มีความสำคัญต่อการวางแผนการบริหารจัดการระบบสาธารณสุขป้อนและสาธารณสุขการ ตลอดจนการควบคุมมลภาวะสิ่งแวดล้อม

วัตถุประสงค์ของการศึกษา

1. เพื่อทราบถึงจำนวน ที่ตั้ง และการกระจายตัวของสถานประกอบการและการจ้างงานในพื้นที่กรุงเทพมหานครและปริมณฑล
2. เพื่อเป็นข้อมูลประกอบการวางแผนและจัดทำผังเมืองรวมกรุงเทพมหานคร ตลอดจนเป็นเครื่องมือในการพัฒนา แก้ไข ปรับปรุงมิให้เกิดปัญหาต่างๆของเมืองในอนาคต
3. เพื่อเป็นข้อมูลพื้นฐานประกอบการดำเนินงานของหน่วยงานอื่นๆที่เกี่ยวข้อง

ขอบเขตการศึกษา

การศึกษากิจการกระจายตัวของสถานประกอบการและการจ้างงานในเขตพื้นที่กรุงเทพมหานครและปริมณฑลครั้งนี้ เป็นการศึกษาถึงจำนวน ที่ตั้ง และการกระจายตัวของสถานประกอบการและการจ้างงานในพื้นที่กรุงเทพมหานครและปริมณฑล ปี พ.ศ. 2560 เพื่อใช้เป็นแนวทางปรับปรุงและพัฒนาฐานข้อมูลเพื่อการดำเนินงานด้านการวางแผนและจัดทำผังเมืองรวมกรุงเทพมหานคร

ขั้นตอนและวิธีการดำเนินการศึกษา

1. ศึกษาและรวบรวมข้อมูลเกี่ยวกับจำนวนและที่ตั้งของสถานประกอบการและการจ้างงานในกรุงเทพมหานครและปริมณฑล ปี พ.ศ. 2560 จากสำนักพัฒนามาตรฐานแรงงาน กรมสวัสดิการและคุ้มครองแรงงาน กระทรวงแรงงาน
2. วิเคราะห์และประมวลผลการกระจายตัวของสถานประกอบการและการจ้างงานในเขตต่างๆของกรุงเทพมหานคร

นิยามศัพท์

“กำลังแรงงาน” หมายถึง บุคคลที่มีอายุ 15 ปีขึ้นไป ซึ่งในสัปดาห์แห่งการสำรวจเป็นผู้อยู่ในกำลังแรงงานปัจจุบัน หรือเป็นผู้ถูกจัดจำแนกอยู่ในประเภทกำลังแรงงานที่รอฤดูกาล

“กำลังแรงงานปัจจุบัน” หมายถึง บุคคลทุกคนที่มีอายุ 15 ปีขึ้นไป ซึ่งในสัปดาห์แห่งการสำรวจมีงานทำหรือว่างงาน

“ผู้ไม่อยู่ในกำลังแรงงาน” หมายถึง บุคคลที่ไม่เข้าข่ายคำนิยามของผู้ที่อยู่ในกำลังแรงงานในสัปดาห์แห่งการสำรวจ ซึ่งได้แก่

1. บุคคลซึ่งในระหว่างสัปดาห์แห่งการสำรวจมีอายุต่ำกว่า 15 ปี
2. บุคคลซึ่งในระหว่างสัปดาห์แห่งการสำรวจมีอายุ 15 ปีขึ้นไป แต่ไม่ได้ทำงานและไม่พร้อมที่จะทำงาน เนื่องจากเป็นผู้ที่ทำงานบ้าน เรียนหนังสือ ยังเด็กเกินไป (มีอายุน้อยกว่า 18 ปี) หรือชราภาพ (มีอายุเกิน 60 ปี) ไม่สามารถทำงานได้ เนื่องจากพิการทางร่างกายหรือจิตใจหรือเจ็บป่วยเรื้อรัง ไม่สมัครใจทำงานโดยไม่ได้รับค่าจ้าง ผลกำไร ส่วนแบ่ง หรือสิ่งตอบแทนอื่น ๆ ให้แก่บุคคลซึ่งมิได้เป็นสมาชิกในครัวเรือนเดียวกัน ทำงานให้แก่องค์การหรือสถาบันการกุศลต่าง ๆ โดยไม่ได้รับค่าจ้าง ผลกำไร ส่วนแบ่งหรือสิ่งตอบแทนอย่างใด ไม่พร้อมที่จะทำงานเนื่องจากเหตุผลอื่น

“กำลังแรงงานที่รุดฤดูกาล” หมายถึง บุคคลที่มีอายุ 15 ปีขึ้นไป ซึ่งในสัปดาห์แห่งการสำรวจเป็นผู้ไม่เข้าข่ายคำนิยามของผู้มีงานทำ หรือผู้ว่างงาน แต่เป็นผู้รุดฤดูกาลที่เหมาะสมเพื่อที่จะทำงาน และเป็นบุคคลที่ตามปกติจะทำงานโดยไม่ได้รับสิ่งตอบแทนในไร่นาเกษตร หรือธุรกิจซึ่งทำกิจกรรมตามฤดูกาล โดยมีหัวหน้าครัวเรือนหรือสมาชิกคนอื่น ๆ ในครัวเรือนเป็นเจ้าของหรือผู้ดำเนินการ

“ผู้มีงานทำ” หมายถึง บุคคลที่มีอายุ 15 ปีขึ้นไป และในสัปดาห์แห่งการสำรวจมีลักษณะอย่างหนึ่งอย่างใดดังต่อไปนี้

1. ได้ทำงานตั้งแต่ 1 ชั่วโมงขึ้นไป โดยได้รับค่าจ้าง เงินเดือน ผลกำไร เงินปันผลหรือค่าตอบแทนที่มีลักษณะอย่างอื่นสำหรับผลงานที่ทำเป็นเงินสด หรือสิ่งของ
2. ไม่ได้ทำงาน หรือทำงานน้อยกว่า 1 ชั่วโมง แต่เป็นบุคคลที่มีลักษณะอย่างหนึ่งอย่างใด ดังต่อไปนี้ (ซึ่งจะถือว่าเป็น ผู้ที่ปกติมีงานประจำ)
 - 2.1 ยังไม่ได้รับค่าตอบแทน ค่าจ้าง หรือผลประโยชน์อื่น ๆ หรือผลกำไรจากงานหรือธุรกิจในช่วงที่ ไม่ได้ทำงาน
 - 2.2 ไม่ได้รับค่าตอบแทน ค่าจ้าง หรือผลประโยชน์อื่น ๆ หรือผลกำไรจากงานหรือธุรกิจในช่วงที่ ไม่ได้ทำงาน แต่ยังมีงานหรือธุรกิจที่จะกลับไปทำ
3. ทำงานอย่างน้อย 1 ชั่วโมง โดยไม่ได้รับค่าจ้างในวิสาหกิจหรือไร่นาเกษตรของหัวหน้าครัวเรือนหรือของสมาชิกในครัวเรือน

“ผู้ว่างงาน” หมายถึง บุคคลที่มีอายุ 15 ปีขึ้นไป และสัปดาห์แห่งการสำรวจมีลักษณะอย่างหนึ่งอย่างใดดังต่อไปนี้

1. ไม่ได้ทำงานและไม่มีการมีงานประจำ แต่ได้หางาน สมัครงานหรือรอการบรรจุในระหว่าง 30 วันก่อนวันสัมภาษณ์
2. ไม่ได้ทำงานและไม่มีการมีงานประจำ และไม่ได้หางานทำในระหว่าง 30 วันก่อนวันสัมภาษณ์ แต่พร้อมที่จะทำงานในสัปดาห์แห่งการสำรวจ

สถานประกอบกิจการ ตาม พ.ร.บ.ให้ใช้บทบัญญัติแห่งประมวลกฎหมายรัชฎากร พ.ศ.2481 มาตรา 77/1 หมายถึง (20) "สถานประกอบการ" หมายความว่า สถานที่ซึ่งผู้ประกอบการ ใช้ประกอบกิจการเป็นประจำและให้หมายความรวมถึงสถานที่ซึ่งใช้เป็นที่พักอาศัย หรือเก็บสินค้าเป็นประจำด้วย

ในกรณีผู้ประกอบการไม่มีสถานประกอบการตามวรรคหนึ่งให้ถือว่าที่อยู่อาศัยของผู้ประกอบการนั้นเป็นสถานประกอบการ ถ้าผู้ประกอบการมีที่อยู่อาศัยหลายแห่งให้ผู้ประกอบการเลือกเอาที่อยู่อาศัยแห่งหนึ่งเป็นสถานประกอบการ

“สถานประกอบกิจการ” ตามความหมายของกรมสวัสดิการและคุ้มครองและแรงงาน หมายถึง สถานประกอบกิจการที่มีลูกจ้างตั้งแต่ 1 คนขึ้นไป ที่ประกอบธุรกิจอย่างใดอย่างหนึ่งหรือหลายอย่างในสถานที่หรือส่วนของสถานที่ ซึ่งมีที่ตั้งแน่นอน การดำเนินงานหรือการควบคุมกระทำโดยเจ้าของเป็นบุคคลหรือนิติบุคคลในทุกประเภทอุตสาหกรรม ยกเว้นหน่วยงานของรัฐบาล เทศบาล สุขาภิบาล องค์การระหว่างประเทศ สถาบันทางศาสนา เรือเร็ว รถเข็น แผงลอยและขายเร่ แต่รวมแผงลอยในตลาด ในศูนย์การค้า หรือในห้างสรรพสินค้า (แผงลอยและขายเร่ หมายถึง ผู้ที่ทำการค้าตามสถานที่ซึ่งไม่ได้จัดไว้สำหรับประกอบธุรกิจ รวมทั้งพวกที่เร่ขายโดยการหาบ การเข็นรถ หรือนำรถไปจอดขายตามแหล่งชุมชนทั่วไปและสถานที่ตั้งแผงลอยไม่มีลักษณะคงที่แน่นอน และรวมทั้งแผงลอยหรือร้านค้าที่ตั้งขึ้นเพื่อดำเนินการชั่วคราว) (แผงลอยในตลาด ในศูนย์การค้า หมายถึง แผงที่ทางตลาดหรือศูนย์การค้าจัดไว้ให้พ่อค้าแม่ค้าใช้เป็นสถานที่ประกอบกิจการค้าเป็นประจำ และแยกกันเป็นส่วนระหว่างผู้ค้าแต่ละราย)

“นายจ้าง” หมายถึง ผู้ซึ่งตกลงรับลูกจ้างเข้าทำงานโดยจ่ายค่าจ้างให้ และหมายความรวมถึง

- (1) ผู้ซึ่งได้รับมอบหมายให้ทำงานแทนนายจ้าง

(2) ในกรณีที่นายจ้างเป็นนิติบุคคล ให้หมายความรวมถึงผู้มีอำนาจกระทำการแทนนิติบุคคลและผู้ซึ่งได้รับมอบหมายจากผู้มีอำนาจกระทำการแทนนิติบุคคลให้ทำการแทนด้วย

(3) ในกรณีที่ผู้ประกอบการได้ว่าจ้างวิธีจ้างเหมาแรงงานค่าแรง โดยมอบให้บุคคลหนึ่งบุคคลใดรับช่วงไปดูแลการทำงาน และรับผิดชอบจ่ายค่าจ้างให้แก่ลูกจ้างอีกทอดหนึ่งก็ดี มอบหมายให้บุคคลหนึ่งบุคคลใดเป็นผู้จัดหาลูกจ้างมาทำงาน อันมิใช่การประกอบธุรกิจจัดหางานก็ดี โดยการทำงานนั้นเป็นส่วนหนึ่งส่วนใด หรือทั้งหมดในกระบวนการผลิตหรือธุรกิจในความรับผิดชอบของผู้ประกอบการ ให้ถือว่าผู้ประกอบการเป็นนายจ้างของลูกจ้างดังกล่าวด้วย

“ลูกจ้าง” หมายถึง ผู้ซึ่งตกลงทำงานให้นายจ้างโดยรับค่าจ้างไม่ว่าจะเรียกชื่ออย่างไร

ประโยชน์ที่คาดว่าจะได้รับ

1. ทำให้ทราบถึงจำนวนและที่ตั้ง รวมถึงการกระจายตัวของสถานประกอบการและการจ้างงานในพื้นที่ของกรุงเทพมหานครและปริมณฑล ภาพรวมของประเทศ ปี พ.ศ. 2560 และแนวโน้มการเปลี่ยนแปลงของสถานประกอบการและการจ้างงานในอนาคต
2. เป็นข้อมูลพื้นฐานและประโยชน์แก่กรุงเทพมหานครและหน่วยงานที่เกี่ยวข้องในด้านสถานประกอบการและการจ้างงานในกรุงเทพมหานคร
3. เพื่อประกอบการวางแผนและจัดทำผังเมืองรวมกรุงเทพมหานคร

บทที่ 2 วรรณกรรมและงานวิจัยที่เกี่ยวข้อง

สาธารณูปโภคและสาธารณูปการ ในความหมายที่เกี่ยวข้องกับการพัฒนาเมือง หมายถึงบริการขั้นพื้นฐานที่ประชาชนควรจะได้รับในชุมชน รัฐจะเป็นผู้กำหนดนโยบายและรับภาระการให้บริการ (อาจจะโดยทางตรงหรือทางอ้อมก็ตาม) บริการดังกล่าวจะปรากฏในเขตเมือง (Urban Area) เป็นส่วนใหญ่ Infrastructure จึงแบ่งออกเป็น Public Utilities (สาธารณูปโภค) และ Public Facilities (สาธารณูปการ)

หลักเกณฑ์ (Criteria) ในการจำแนกประเภทของบริการพื้นฐานดังกล่าว มีดังนี้คือ

ชนิดของบริการ	สาธารณูปโภค	สาธารณูปการ
	บริการที่จำเป็นต่อชีวิตประจำวันของประชาชนทั่วไป	โดยทั่วไปประชาชนไม่จำเป็นต้องรับบริการเป็นประจำทุกวัน
ลักษณะของสิ่งที่ให้บริการ	มีลักษณะทางกายภาพ เช่น ประปา ไฟฟ้า	มีลักษณะที่ไม่ใช่กายภาพเช่น การรักษา การกระตุ้นให้รู้จักคิด
รูปแบบของการให้บริการ	มีลักษณะเป็น เส้น สาย (Line)	มีลักษณะเป็นจุด (Point)
ลักษณะการให้บริการ	บริการเข้าหาผู้รับบริการ	ผู้รับบริการไปรับบริการจากผู้ให้บริการ

จากตาราง จึงอาจสรุปได้ว่า ขณะนี้ สาธารณูปโภคเป็นตัวชี้ขอบเขต(boundary) ของเมือง (เทศบาล) หรือชุมชน และทั้งสาธารณูปโภคและสาธารณูปการ เป็นตัวส่งเสริมและตัววัดระดับคุณภาพชีวิตของมนุษย์ในชุมชนนั้น ๆ ดังนั้น สาธารณูปโภค (Public Utilities) จึงได้แก่ ถนน โทรศัพท์ แก๊ส ไฟฟ้า ประปา การระบายน้ำ การกำจัดขยะ สาธารณูปการ (Public Facilities) หมายถึง บริการเพื่อสาธารณะซึ่งดำเนินการโดยองค์กรของรัฐหรือเอกชนโดยการควบคุมของรัฐบาล ซึ่งได้แก่บริการในเรื่องเคหการ การศึกษา ศาสนา วัฒนธรรม การอนามัยความปลอดภัย สันทนาการ และบริการอื่น ๆ ตามความต้องการของประชาชน และเป็นกิจการที่ไม่หวังผลกำไร สาธารณูปการ มีหลายประเภทและชนิด ซึ่งพอจะสรุปผลได้ดังนี้

1. การบริการ ได้แก่ ศาล ศาลากลาง เทศบาล สถานที่ราชการอื่น ๆ เช่น ที่ทำการไปรษณีย์ สำนักงานแรงงาน เป็นต้น
2. วัฒนธรรม ได้แก่ ห้องสมุด พิพิธภัณฑ์ ศูนย์ศิลปวัฒนธรรม โรงละคร ห้องฟ้่าจำลอง
3. การศึกษา ได้แก่ โรงเรียน วิทยาลัย และมหาวิทยาลัย
4. การอนามัย ได้แก่ โรงพยาบาล สถานีอนามัย ศูนย์สาธารณสุข
5. เคหการ ได้แก่ โครงการเคหการ
6. สันทนาการ ได้แก่ สวนสาธารณะ สนามกีฬา
7. ความปลอดภัย ได้แก่ สถานีตำรวจ สถานีดับเพลิง เป็นต้น

แผนพัฒนากรุงเทพมหานครระยะ 20 ปี (พ.ศ.2556-2575) กรุงเทพมหานคร จัดทำแผนพัฒนากรุงเทพมหานคร ระยะ 20 ปี (พ.ศ. 2556-2575) โดยนำแผนวิสัยทัศน์ของประชาชนเพื่อพัฒนากรุงเทพมหานคร มากำหนดเป็นกรอบในการปรับปรุงบริการสาธารณะต่างๆ ตลอดจนจัดลำดับความสำคัญในการลงทุนพัฒนาเมืองในระยะยาว เพื่อให้เมือง กรุงเทพฯ ก้าวสู่การเป็น “มหานครแห่งเอเชีย” ในปี พ.ศ. 2575 แผนพัฒนากรุงเทพมหานคร ระยะ

20 ปี แบ่งช่วงการพัฒนาออกเป็น 4 ระยะๆ ละ 5 ปี โดยในแต่ละช่วงจะมีการจัดทำแผนพัฒนากรุงเทพมหานคร ระยะ 5 ปี เพื่อเปิดโอกาสให้มีการ ทบทวนเป้าประสงค์และมาตรการที่กำหนดไว้ในแต่ละช่วงให้สอดคล้องกับ สภาพปัจจุบันยิ่งขึ้น ซึ่งปัจจุบันกรุงเทพมหานครอยู่ในช่วงของการบังคับใช้แผนพัฒนากรุงเทพมหานครระยะ 20 ปี ระยะที่ 2 (พ.ศ. 2561-2565) ซึ่งมีประเด็นยุทธศาสตร์ที่สอดคล้องกับการดำเนินการของสำนักผังเมือง ดังนี้

ความเชื่อมโยงกับแผนพัฒนากรุงเทพมหานคร ระยะ 20 ปี (พ.ศ. 2556-2575) เป้าประสงค์ตามวิสัยทัศน์ที่ เกี่ยวข้อง ประเด็นยุทธศาสตร์ที่ 4 มหานครกะทัดรัด ประเด็นยุทธศาสตร์ย่อย 4.1 เมืองกรุงเทพมหานครเติบโตอย่าง มีระเบียบ มีการใช้ประโยชน์ที่ดินและทรัพยากรอย่างมีประสิทธิภาพ เป้าประสงค์ 4.1.1 สร้างแรงจูงใจ และส่งเสริม การขยายตัวของการใช้ ที่ดิน และความหนาแน่นประชากรในเขตกรุงเทพฯ ชั้นใน และเขตกรุงเทพฯ ชั้นกลาง เป้าประสงค์ 4.1.2 เพิ่มประสิทธิภาพการใช้พื้นที่ในเขตกรุงเทพฯ ชั้นใน และเขตกรุงเทพฯ ชั้นกลาง เป้าประสงค์ 4.1.3 รักษาสัดส่วนการใช้ที่ดินแบบผสมผสานทั้งแนวราบ และแนวตั้งให้มีสภาพแวดล้อมที่ดี เป้าประสงค์ 4.1.4 ส่งเสริมการใช้พื้นที่ที่มีศักยภาพรอบบริเวณสถานีขนส่งมวลชน เป้าประสงค์ 4.1.5 พัฒนาพื้นที่ที่ถูกปิดล้อม ให้เกิดการ เชื่อมต่อกับพื้นที่โดยรอบ เป้าประสงค์ 4.1.6 ควบคุมและตรวจสอบการปฏิบัติการพัฒนาเมืองให้เป็นไปตามผังเมืองรวม ประเด็นยุทธศาสตร์ย่อยที่ 4.2 กรุงเทพมหานครมีศูนย์ชุมชนย่อย (Sub Center) เป็นระบบ ตามลำดับความสำคัญ และศักยภาพพื้นที่เป็นโครงข่ายเชื่อมโยงกันอย่างมีระบบ เป้าประสงค์ 4.2.1 ให้มีการจัดตั้ง BRA (Bangkok Regional Authority) เพื่อทำหน้าที่พัฒนาเมืองเครือข่าย เป้าประสงค์ 4.2.2 ยกระดับและปรับปรุงชุมชนระดับย่านและ พื้นที่ที่มี ศักยภาพทางด้านการเชื่อมโยง ที่เมืองค์ประกอบครบครัน ให้เป็นเมืองเครือข่าย เป้าประสงค์ 4.2.3 จัดตั้ง เมืองเครือข่ายที่มีการใช้ที่ดินอย่างหนาแน่นและผสมผสาน เป้าประสงค์ 4.2.4 พัฒนาโครงสร้างพื้นฐานของเมือง เพื่อรองรับจำนวนประชากรที่เพิ่มขึ้น เป้าประสงค์ 4.2.5 ส่งเสริมการเชื่อมโยงเมืองเครือข่ายกับเขตกรุงเทพฯ ชั้นกลาง และกรุงเทพฯ ชั้นใน

การวางและจัดทำผังเมืองรวมกรุงเทพมหานคร (ปรับปรุงครั้งที่3)

การวางและจัดทำแผนผังโครงสร้างการพัฒนากรุงเทพมหานครและปริมณฑลจะถ่ายทอดแผนพัฒนา เศรษฐกิจและสังคมแห่งชาติ ฉบับที่ 11 (พ.ศ. 2555 – 2559) ซึ่งได้จัดทำโดย สำนักงานคณะกรรมการพัฒนาการ เศรษฐกิจและสังคมแห่งชาติ ผังประเทศ ปี พ.ศ.2600 และผังภาคกรุงเทพมหานครและปริมณฑล ปีพ.ศ. 2600 ซึ่งได้จัดทำโดยกรมโยธาธิการและผังเมือง ประกอบกับแผนและนโยบายการพัฒนาที่ตอบสนองต่อความต้องการ ของประชาชนในท้องถิ่น ตลอดจนผลการศึกษาวิเคราะห์แนวโน้มการเปลี่ยนแปลงด้านประชากร เศรษฐกิจและ สิ่งแวดล้อม โดยมีสาระสำคัญ สรุปได้ดังนี้

1. ด้านประชากรและสังคม

(1) จำนวนประชากรในกรุงเทพมหานครมีอัตราการเพิ่มลดลง การลดลงของจำนวนประชากรเกิดขึ้น ในพื้นที่เขตเมืองชั้นในเป็นส่วนใหญ่ ส่วนพื้นที่เขตชานเมืองยังคงมีการเพิ่มขึ้นของจำนวนประชากรต่อไป การลดลง ของจำนวนประชากรในเขตเมืองชั้นใน ส่งผลต่อความจำเป็นในการฟื้นฟูเมือง เพื่อป้องกันปัญหาแหล่งเสื่อมโทรม และการขาดประสิทธิภาพในการให้บริการด้านสาธารณสุขโรคและสาธารณสุขการ

(2) การเพิ่มขึ้นของประชากรเกิดขึ้นในพื้นที่ของจังหวัดปริมณฑลซึ่งประชากรเหล่านี้ส่วนใหญ่อยู่ใน วัยแรงงาน และมีแหล่งงานอยู่ในกรุงเทพมหานคร ลักษณะเช่นนี้ทำให้จังหวัดปริมณฑลรวมทั้งเขตชานเมือง

กรุงเทพมหานครจะต้องมีมาตรการทางผังเมืองในการควบคุมการพัฒนา เช่นการกำหนดค่าความหนาแน่นในการปลูกสร้างอาคาร และการกำหนดกิจกรรมการใช้ประโยชน์ที่ดินที่ชัดเจน ที่สามารถป้องกันปัญหาการขยายตัวอย่างไร้ทิศทาง เพื่อให้การพัฒนาชุมชนมีความสมดุลกับสาธารณูปโภคและสาธารณูปการ นอกจากนี้ยังควรมีมาตรการส่งเสริมการพัฒนาในพื้นที่ที่เหมาะสมเพื่อลดปัญหาการขยายตัวดังกล่าวโดยการพัฒนาศูนย์ชุมชนชานเมืองที่มีทั้งที่อยู่อาศัย แหล่งงาน และบริการสาธารณะในบริเวณเดียวกัน

(3) การเพิ่มขึ้นของประชากรสูงอายุ กรุงเทพมหานครกำลังก้าวสู่สังคมผู้สูงอายุโดยในกรุงเทพมหานครมีสัดส่วนของผู้สูงอายุเพิ่มขึ้นอย่างเห็นได้ชัดและสัดส่วนนี้จะสูงขึ้นมากในเขตชั้นใน ในขณะที่ประชากรวัยเด็กและวัยทำงานมีสัดส่วนลดลง การเพิ่มขึ้นของประชากรผู้สูงวัยทำให้เกิดภาระการพึ่งพาสูงขึ้น ซึ่งปัจจุบันประเทศที่ประสบปัญหานี้ได้เริ่มมีแนวโน้มในการขยายระยะเวลาการเกษียณอายุเกินกว่า 60 ปี เพื่อเป็นการลดภาระการพึ่งพาดังกล่าว ซึ่งกรุงเทพมหานครเองก็มีความเป็นไปได้เนื่องจากความก้าวหน้าทางด้านการแพทย์และสาธารณสุข ลักษณะเช่นนี้ทำให้เกิดความต้องการระบบสาธารณูปโภคและสาธารณูปการสำหรับผู้สูงวัยมากขึ้น โดยเฉพาะสถานพยาบาลและอุปกรณ์สาธารณะ ที่สร้างความสะดวกสบายและความปลอดภัยในการใช้ชีวิตของผู้สูงวัยทั้งที่ทำงานอยู่ต่อไปและที่ไม่ได้ทำงาน

(4) การเปลี่ยนแปลงขนาดครัวเรือนที่มีขนาดเล็กลงเนื่องจากจำนวนครอบครัวเดี่ยวและการอยู่อาศัยคนเดียวที่เพิ่มสูงขึ้น รวมถึงการครอบครองที่อยู่อาศัยของหนึ่งครอบครัวเป็นจำนวนมากว่าหนึ่งหลัง อันเป็นผลมาจากการอยู่อาศัยในอาคารชุดกลางเมืองระหว่างสัปดาห์และอยู่อาศัยในบ้านชานเมืองช่วงสุดสัปดาห์ ทำให้เกิดความต้องการพื้นที่ที่อยู่อาศัยเพิ่มขึ้นในอัตราที่สูงกว่าการเพิ่มของประชากร ซึ่งส่งผลถึงการจัดเตรียมพื้นที่เพื่อการพัฒนาที่จะต้องมีส่วนมากกว่าจำนวนการเปลี่ยนแปลงประชากร

2. ทางด้านเศรษฐกิจ

(1) นโยบายการกระจายการพัฒนาด้านอุตสาหกรรม โดยเฉพาะสาขาอุตสาหกรรมที่ก่อให้เกิดมลพิษและอันตราย มีผลต่อการกำหนดมาตรการทางผังเมืองในการลดกิจกรรมอุตสาหกรรมดังกล่าว โดยการสร้างข้อจำกัดหรืออุปสรรคต่างๆได้แก่ การกำหนดประเภทและขนาดของกิจกรรมการใช้ประโยชน์ที่ดิน และการกำหนดระบบสาธารณูปโภคและสาธารณูปการที่ไม่เอื้อต่อการพัฒนาอุตสาหกรรมที่ก่อให้เกิดมลพิษและอันตราย นอกจากนี้ยังรวมถึงความจำเป็นในการจัดทำโครงการพัฒนาปรับปรุงพื้นที่เฉพาะแห่งที่เคยเป็นย่านอันตราย นอกจากนี้ยังรวมถึงความจำเป็นในการจัดทำโครงการพัฒนาเพื่อการใช้ประโยชน์ที่ดินประเภทอื่นๆที่มีความเหมาะสมต่อไป

(2) นโยบายการส่งเสริมเศรษฐกิจในสาขาบริการ ซึ่งประกอบด้วยกิจกรรมทางเศรษฐกิจในสาขาการแพทย์เพื่อให้เป็นศูนย์กลางทางการแพทย์ของภูมิภาคการท่องเที่ยว และกิจกรรมที่เกี่ยวข้องอื่นๆ มีผลต่อการกำหนดกิจกรรมการใช้ประโยชน์ที่ดินในพื้นที่ที่มีศักยภาพในการพัฒนาเศรษฐกิจสาขาดังกล่าว รวมทั้งการฟื้นฟูแหล่งท่องเที่ยว การปรับปรุงระบบโครงสร้างพื้นฐานที่เหมาะสม

3. ด้านสิ่งแวดล้อม

(1) การป้องกันน้ำท่วมและแผ่นดินทรุดเป็นปัญหาทางด้านสิ่งแวดล้อมและภัยพิบัติที่กรุงเทพมหานครได้พยายามแก้ไขมาตลอดเวลา และได้ใช้มาตรการทางผังเมืองได้เป็นเครื่องมือในการแก้ไขหรือบรรเทาปัญหาดังกล่าว เพื่อให้เกิดความต่อเนื่องจึงควรรักษาบริเวณที่ได้มีการกำหนดพื้นที่อนุรักษ์เพื่อรักษา

สิ่งแวดล้อมทั้งฝั่งตะวันออกและฝั่งตะวันตกไว้ ซึ่งการรักษาพื้นที่ดังกล่าวมีความสอดคล้องกับผังภาคกรุงเทพมหานครและปริมณฑล ปี พ.ศ. 2600 ของกรมโยธาธิการและผังเมือง

(2) แผนพัฒนากรุงเทพมหานคร ระยะ 12 ปี (พ.ศ. 2552 – 2563) ได้กำหนดให้กรุงเทพมหานครเป็นเมืองสิ่งแวดล้อมซึ่งเกี่ยวข้องกับการรับมือกับการเปลี่ยนแปลงสภาวะอากาศของโลก การลดก๊าซเรือนกระจก และการลดการใช้พลังงาน มีประเด็นที่เกี่ยวข้องกับการวางและจัดทำผังเมืองรวมคือ การรักษาและเพิ่มพื้นที่สีเขียว การกำหนดวัสดุ ขนาด และกิจกรรมของอาคาร การลดการเดินทาง หรือการสนับสนุนให้เกิดการเดินทางที่เป็นมิตรกับสิ่งแวดล้อม เช่น ระบบราง

การคาดประมาณความต้องการด้านสาธารณูปโภค

1. การไฟฟ้า

โดยผลจากการคาดการณ์จำนวนประชากรของกรุงเทพมหานครซึ่งจะมีจำนวนเท่ากับ 6,149,631 คนและจังหวัดปริมณฑลซึ่งจะมีจำนวนเท่ากับ 5,235,343 คน ประกอบกับการคาดประมาณจำนวนการจ้างงานของกรุงเทพมหานครซึ่งจะมีจำนวนเท่ากับ 3,318,472 คน และจังหวัดปริมณฑลซึ่งจะมีจำนวนเท่ากับ 2,813,678 คน ในปี พ.ศ.2575 นั้น โดยมาตรฐานการให้บริการไฟฟ้าซึ่งการไฟฟ้านครหลวงกำหนดไว้ที่ 0.40-0.44 kw ต่อคน หรือ 4.1-7.0 kwh ต่อคนต่อวัน ประกอบกับการที่กรุงเทพมหานครและปริมณฑลเป็นศูนย์กลางทางเศรษฐกิจโดยเฉพาะอย่างยิ่งการผลิตทางอุตสาหกรรมจึงเป็นผลให้กรุงเทพมหานครและปริมณฑลมีความต้องการพลังงานไฟฟ้าเฉลี่ยสูงถึง 9.7 kwhต่อคนต่อวัน ดังนั้นในปี 2575 กรุงเทพมหานครและจังหวัดปริมณฑลจะต้องการพลังงานไฟฟ้าทั้งสิ้น เท่ากับ 170,000 ล้านหน่วย การให้บริการพลังงานไฟฟ้าที่จะเพิ่มขึ้นในอนาคตดังกล่าว ย่อมจำเป็นที่ผังเมืองรวมกรุงเทพมหานคร(ปรับปรุงครั้งที่ 3) จะกำหนดที่ตั้งของสถานีไฟฟ้า สถานีจ่ายไฟฟ้า และสถานีย่อย ตลอดจนการกำหนดแนวสายส่งไฟฟ้าแรงสูง เพื่อให้บริการพลังงานไฟฟ้าสำหรับการใช้ประโยชน์ที่ดินตามที่ได้จำแนกประเภทได้อย่างมีประสิทธิภาพ

2. การประปา

โดยผลจากการคาดการณ์จำนวนประชากรของกรุงเทพมหานครซึ่งจะมีจำนวนเท่ากับ 6,149,631 คน และจังหวัดปริมณฑลซึ่งจะมีจำนวนเท่ากับ 5,235,343 คน ประกอบกับการคาดประมาณจำนวนการจ้างงานของกรุงเทพมหานครซึ่งจะมีจำนวนเท่ากับ 3,318,472 คนและจังหวัดปริมณฑลซึ่งจะมีจำนวนเท่ากับ 2,813,678 คน ในปี พ.ศ. 2575 นั้น โดยมาตรฐานการให้บริการประปาของการประปานครหลวงที่กำหนดไว้ที่ 250 ลิตรต่อคนต่อวัน จึงเป็นผลให้กรุงเทพมหานครและจังหวัดปริมณฑลต้องการน้ำประปาเป็นปริมาณทั้งสิ้น 4.38 ล้านลูกบาศก์เมตรต่อวัน อย่างไรก็ตามเนื่องจากการให้บริการน้ำประปายังคงมีปริมาณน้ำสูญเสียอยู่ประมาณร้อยละ 30 การประปานครหลวงจึงจำเป็นต้องผลิตน้ำประปาเป็นจำนวนทั้งสิ้นเท่ากับ 5.70ล้านลูกบาศก์เมตรต่อวัน การให้บริการน้ำประปาที่จะเพิ่มขึ้นในอนาคตดังกล่าวย่อมจำเป็นที่ผังเมืองรวมกรุงเทพมหานคร (ปรับปรุงครั้งที่3) จะกำหนดที่ตั้งของเส้นทางลำเลียงน้ำดิบโรงกรองน้ำ และสถานีจ่ายน้ำ เพื่อให้บริการประปาสำหรับการใช้ประโยชน์ที่ดินตามที่ได้จำแนกประเภทอย่างมีประสิทธิภาพ

4. การสื่อสารโทรคมนาคม

โดยผลของการคาดการณ์จำนวนประชากรของกรุงเทพมหานครซึ่งจะมีจำนวนเท่ากับ 6,149,631 คน และจังหวัดปริมณฑลซึ่งมีจำนวนเท่ากับ 5,235,343 คน ประกอบกับการคาดการณ์จำนวนการจ้างงานของกรุงเทพมหานครซึ่งจะมีจำนวนเท่ากับ 3,318,472 คน และจังหวัดปริมณฑลซึ่งจะมีจำนวนเท่ากับ 2,813,678 คน ในปี พ.ศ. 2575 นั้น ถึงแม้ว่าการกำหนดที่ตั้งของระบบการสื่อสารโทรคมนาคมเพื่อรองรับความต้องการที่เพิ่มขึ้นในอนาคตจะปราศจากเงื่อนไขที่ตายตัว แต่ด้วยบทบาททางเศรษฐกิจที่เพิ่มขึ้นของกรุงเทพมหานครย่อมจำเป็นที่การวางและจัดทำผังเมืองรวมกรุงเทพมหานคร(ปรับปรุงครั้งที่3) จะกำหนดบริเวณพื้นที่การให้บริการสื่อสารโทรคมนาคมเป็นพิเศษ เช่น ย่านพาณิชยกรรมศูนย์กลางเมือง เป็นต้น

5. การรวบรวมและบำบัดน้ำเสีย

ปริมาณน้ำเสียที่จะเกิดขึ้นในกรุงเทพมหานครและจังหวัดปริมณฑลในปี พ.ศ.2575 อาจพิจารณาได้จากปริมาณน้ำประปาของกรุงเทพมหานครและจังหวัดปริมณฑล ซึ่งหากปริมาณน้ำเสียที่เข้าสู่ระบบเท่ากับร้อยละ 80 ของปริมาณน้ำประปาแล้ว กรุงเทพมหานครและจังหวัดปริมณฑลจะมีปริมาณน้ำเสียเท่ากับ 3.50 ล้านลูกบาศก์เมตรต่อวัน ดังนั้น นอกเหนือจากแผนการก่อสร้างระบบรวบรวมและบำบัดน้ำเสียของกรุงเทพมหานครและจังหวัดปริมณฑลในปัจจุบัน การวางและจัดทำผังเมืองรวมกรุงเทพมหานคร(ปรับปรุงครั้งที่3) จะกำหนดที่ตั้งและพื้นที่การให้บริการของโรงบำบัดน้ำเสียที่จะเพิ่มขึ้นต่อไปในอนาคต อย่างไรก็ตามเนื่องจากระบบรวบรวมน้ำเสียของกรุงเทพมหานครในปัจจุบันเป็นท่อรวมซึ่งใช้ทั้งการรวบรวมน้ำเสียและการระบายน้ำฝน จึงเป็นผลให้เกิดการสั่นเปลื้องและผลกระทบต่อสิ่งแวดล้อม ดังนั้นการวางและจัดทำผังเมืองรวมกรุงเทพมหานคร(ปรับปรุงครั้งที่ 3)จึงควรกำหนดบริเวณพื้นที่ให้มีการแยกท่อรวบรวมน้ำเสียและท่อระบายน้ำฝน โดยเฉพาะอย่างยิ่งบริเวณพื้นที่ที่มีบทบาทความสำคัญทางเศรษฐกิจและสังคม เช่น ย่านพาณิชยกรรมศูนย์กลางเมือง ย่านอนุรักษ์ประวัติศาสตร์และย่านสถาบันการบริหารปกครอง เป็นต้น นอกจากนี้ยังสมควรต่อการกำหนดพื้นที่ที่มีความหนาแน่นของประชาชนเบาบาง เช่น ย่านที่อยู่อาศัยหนาแน่นน้อย และย่านชนบทและเกษตรกรรมโดยให้มีการติดตั้งระบบบำบัดน้ำเสียในพื้นที่ เพื่อให้เกิดประสิทธิภาพในการลงทุนของระบบบำบัดน้ำเสียรวมของกรุงเทพมหานครและจังหวัดปริมณฑลอีกด้วย

6. การจัดเก็บและกำจัดขยะมูลฝอย

โดยผลจากการคาดการณ์จำนวนประชากรของกรุงเทพมหานครซึ่งจะมีจำนวนเท่ากับ 6,149,631 คน และจังหวัดปริมณฑลซึ่งจะมีจำนวนเท่ากับ 5,235,343 คน ประกอบกับการคาดการณ์ จำนวนการจ้างงานของกรุงเทพมหานครซึ่งจะมีจำนวนเท่ากับ 3,318,472 คนและจังหวัดปริมณฑลซึ่งจะมีจำนวนเท่ากับ 2,813,678 คน ในปี พ.ศ. 2575 นั้น การคำนวณปริมาณขยะจะพิจารณาจากการเกิดขยะ เฉลี่ย 1.0 กิโลกรัมต่อคนต่อวัน กรุงเทพมหานครและจังหวัดปริมณฑลจะมีปริมาณขยะในปี พ.ศ.2575 ทั้งสิ้นประมาณ 17,500 ตันต่อวัน ดังนั้นการวางและจัดทำผังเมืองรวมกรุงเทพมหานคร(ปรับปรุงครั้งที่3) จึงควรกำหนดบริเวณพื้นที่จุดขนถ่ายขยะและบริเวณพื้นที่หรือโรงกำจัดขยะด้วยวิธีการที่มีความเหมาะสมและมีประสิทธิภาพ

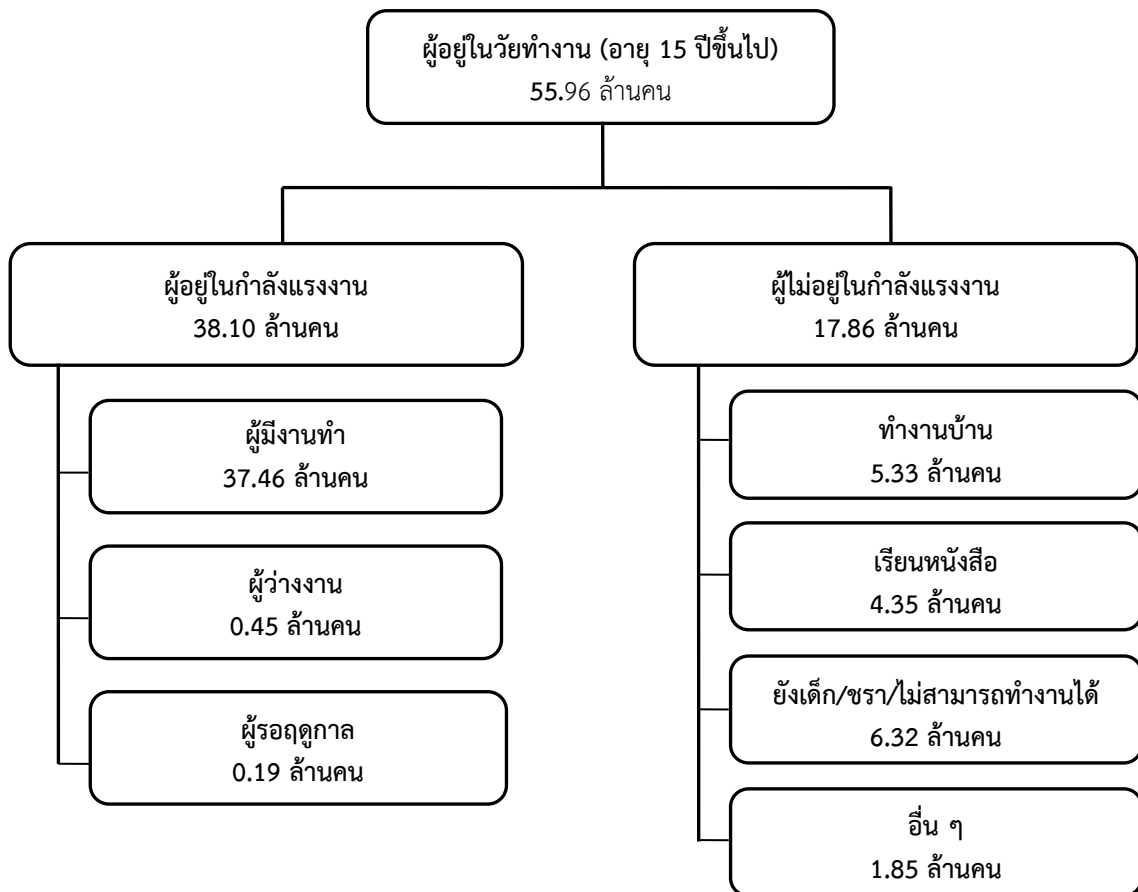
บทที่ 3
ผลการศึกษา
สถานประกอบการกิจการและการจ้างงาน พ.ศ. 2560

สถานการณ์แรงงาน กำลังแรงงาน การมีงานทำ การว่างงานในระดับประเทศ

ข้อมูลภาวะการทำงานของประชากร ปี พ.ศ. 2560 เป็นข้อมูลที่กระทรวงแรงงานได้ดำเนินการคาดประมาณการมีงานทำของประชากร ปี พ.ศ. 2560 โดยการวิเคราะห์หาค่าเฉลี่ยจากผลการสำรวจข้อมูลของสำนักงานสถิติแห่งชาติ เดือนมกราคม - ธันวาคม พ.ศ. 2560 ซึ่งผลการวิเคราะห์มีรายละเอียดดังนี้

1. **ผู้อยู่ในวัยทำงาน** (ผู้มีอายุ 15 ปีขึ้นไป) มีจำนวนประมาณ 55.96 ล้านคน พบว่า เป็นผู้อยู่ในกำลังแรงงาน 38.10 ล้านคน โดยจำแนกเป็นผู้มีงานทำ 37.46 ล้านคน ขณะที่เป็นผู้ว่างงาน 0.45 ล้านคน และผู้รอฤดูกาล 0.19 ล้านคน

แผนภูมิที่ 1 แสดงภาวะการทำงานของประชากร ปี พ.ศ. 2560



ที่มา : สำนักงานสถิติแห่งชาติ

หมายเหตุ : เป็นข้อมูลประมาณการเบื้องต้นโดยศูนย์ข้อมูลเศรษฐกิจการแรงงาน สำนักงานเศรษฐกิจการแรงงาน กระทรวงแรงงาน

2. **ผู้มีงานทำ** มีจำนวนประมาณ 37.46 ล้านคน
3. **ผู้ว่างงาน** มีจำนวนประมาณ 0.45 ล้านคน

ตารางที่ 1 แสดงภาวะการณ์ทำงานของประชากร ปี 2555 - 2560

ปี พ.ศ.	กำลังแรงงาน (ล้านคน)	ผู้มีงานทำ (ล้านคน)	ผู้ว่างงาน (ล้านคน)
2555	39.41	38.94	0.26
2556	38.66	38.22	0.28
2557	38.58	38.08	0.32
2558	38.55	38.02	0.34
2559	38.27	37.69	0.38
2560	38.10	37.46	0.45

ที่มา : สำนักงานสถิติแห่งชาติ

หมายเหตุ : ประมวลข้อมูลโดยกองเศรษฐกิจการแรงงาน

จากข้อมูลในตารางที่ 1 แสดงให้เห็นว่า กำลังแรงงานและผู้มีงานทำมีแนวโน้มลดลง

ภาพรวมของสถานประกอบการและการจ้างงาน ระดับภาคมหานคร

ในปี พ.ศ. 2560 ทั่วประเทศมีจำนวนสถานประกอบการทั้งสิ้น 385,217 แห่ง เพิ่มขึ้นจากปี พ.ศ. 2559 จำนวน 6,472 แห่ง โดยสถานประกอบการที่อยู่ในภาคมหานคร มีจำนวนทั้งสิ้น 148,337 แห่ง หรือร้อยละ 38.5 ของประเทศ ส่วนการจ้างงานในสถานประกอบการทั่วประเทศ มีจำนวนทั้งสิ้น 9,095,009 คน เพิ่มขึ้นจาก ปี พ.ศ. 2559 จำนวน 213,062 คน โดยในภาคมหานครมีการจ้างงาน ทั้งสิ้น 4,302,569 คน หรือร้อยละ 47.30 ของประเทศ

การกระจายตัวของสถานประกอบการและการจ้างงานในภาคมหานคร

หากพิจารณาการกระจายตัวของสถานประกอบการในภาคมหานคร พบว่า ภาคมหานครมีสถานประกอบการ จำนวนทั้งสิ้น 148,337 แห่ง ซึ่งกรุงเทพมหานครเป็นแหล่งงานที่มีความสำคัญที่สุด โดยมีจำนวนสถานประกอบการ ทั้งสิ้น 95,135 แห่ง หรือร้อยละ 64.13 ของภาคมหานคร รองลงมาคือ จังหวัดสมุทรปราการ มีทั้งสิ้น 13,006 แห่ง ส่วนจังหวัดที่มีสถานประกอบการน้อยที่สุดคือ จังหวัดนครปฐม มีจำนวนทั้งสิ้น 7,118 แห่ง หรือร้อยละ 4.79 ของภาคมหานคร

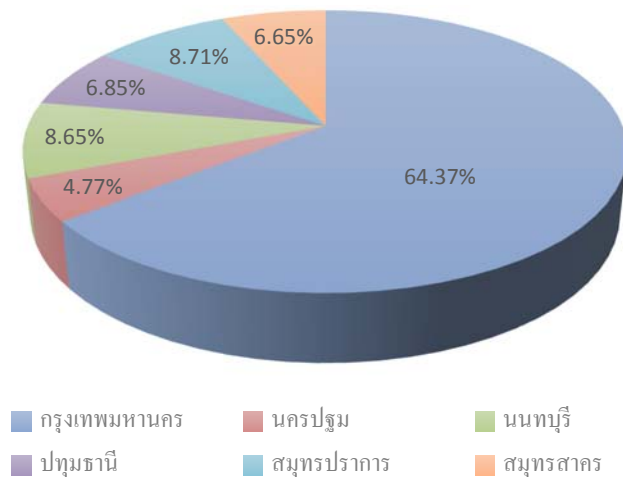
ในส่วนของการจ้างงานนั้น ภาคมหานครมีการจ้างงานรวมทั้งสิ้น 4,302,569 คน โดยกรุงเทพมหานคร มีการจ้างงานมากที่สุด คือ 2,319,100 คน หรือร้อยละ 53.90 ของภาคมหานคร รองลงมาคือ จังหวัดสมุทรปราการ มีทั้งสิ้น 742,665 คน ส่วนจังหวัดที่มีการจ้างงานน้อยที่สุดคือ จังหวัดนครปฐม มีทั้งสิ้น 211,792 คน หรือร้อยละ 4.92 ของภาคมหานคร

ตารางที่ 2 แสดงการกระจายตัวของสถานประกอบกิจการและการจ้างงานในประเทศ พ.ศ. 2560

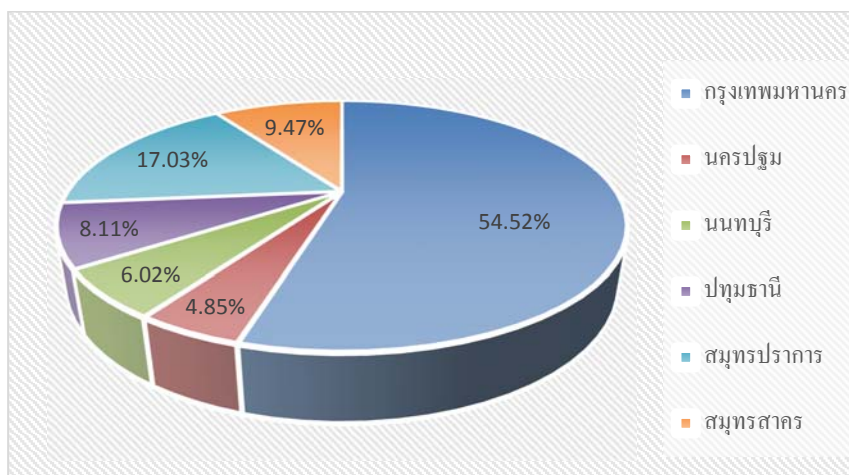
จังหวัด	สถานประกอบกิจการ		การจ้างงาน	
	จำนวน (แห่ง)	ร้อยละ	จำนวน (คน)	ร้อยละ
ทั่วประเทศ	385,217	100.00	9,095,009	100.00
ภาคมหานคร	148,337	38.5	4,302,569	47.30
กรุงเทพมหานคร	95,135	24.69	2,319,100	25.49
นครปฐม	7,118	1.85	211,792	2.33
นนทบุรี	12,910	3.35	262,379	2.88
ปทุมธานี	10,226	2.65	353,605	3.89
สมุทรปราการ	13,006	3.37	742,665	8.17
สมุทรสาคร	9,942	2.58	413,028	4.54

ที่มา : สำนักพัฒนามาตรฐานแรงงาน กรมคุ้มครองสวัสดิการและแรงงาน กระทรวงแรงงาน
ประมวลผลโดย กลุ่มงานวิจัย 1 กองนโยบายและแผนงาน สำนักผังเมือง กรุงเทพมหานคร

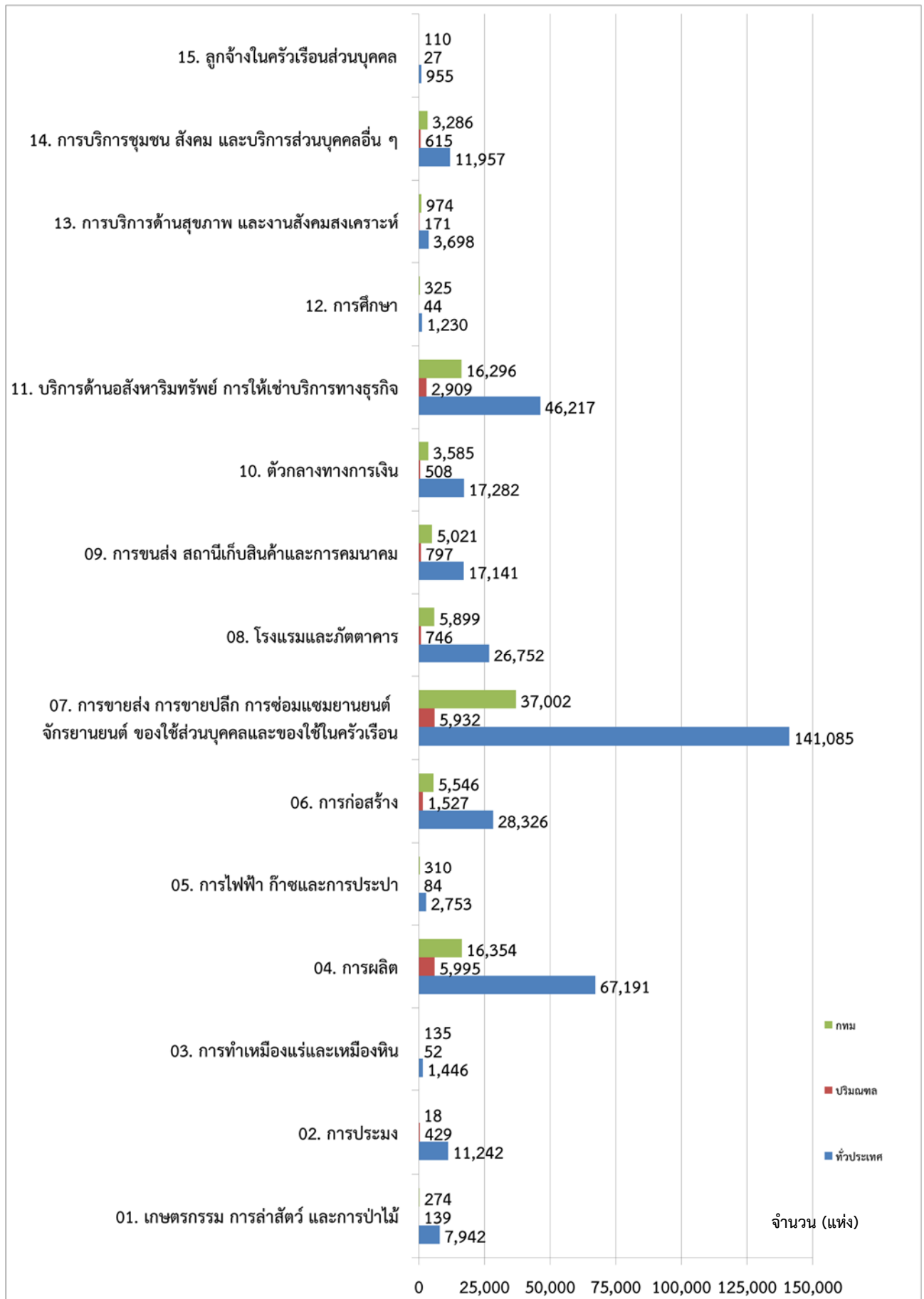
แผนภูมิที่ 2 แสดงจำนวนสถานประกอบกิจการ ในภาคมหานคร พ.ศ. 2560 (ร้อยละ)



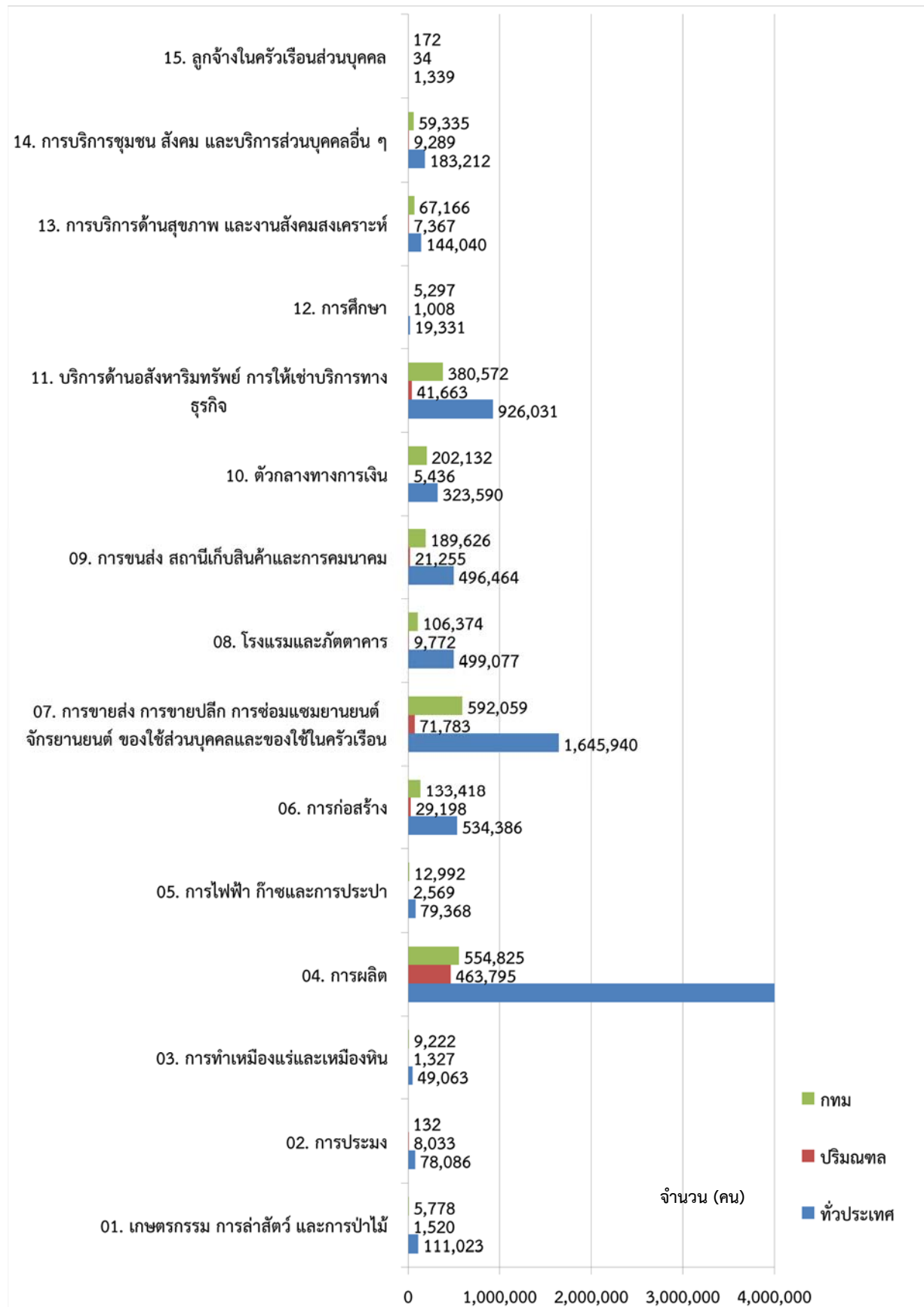
แผนภูมิที่ 3 แสดงจำนวนการจ้างงาน ในภาคมหานคร พ.ศ. 2560 (ร้อยละ)



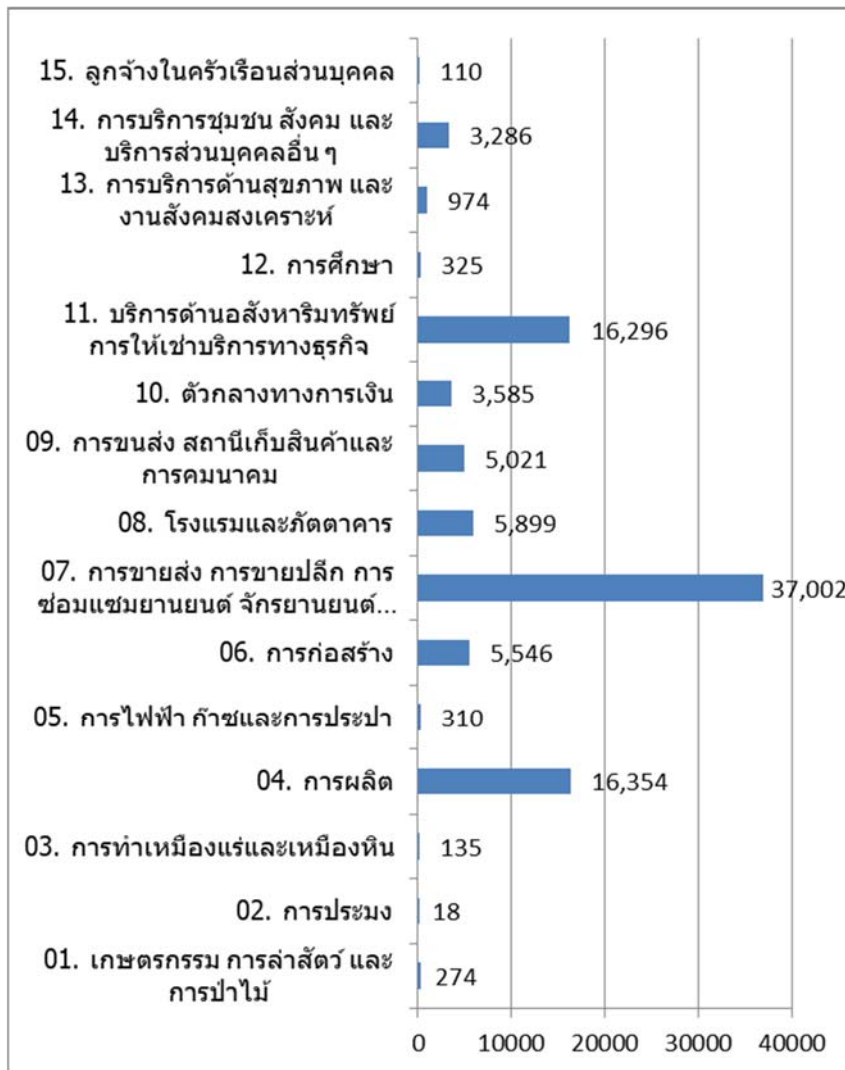
แผนภูมิที่ 4 แสดงจำนวนสถานประกอบการ จำแนกตามอุตสาหกรรม พ.ศ.2560



แผนภูมิที่ 5 แสดงการจ้างงาน จำแนกตามอุตสาหกรรม พ.ศ. 2560

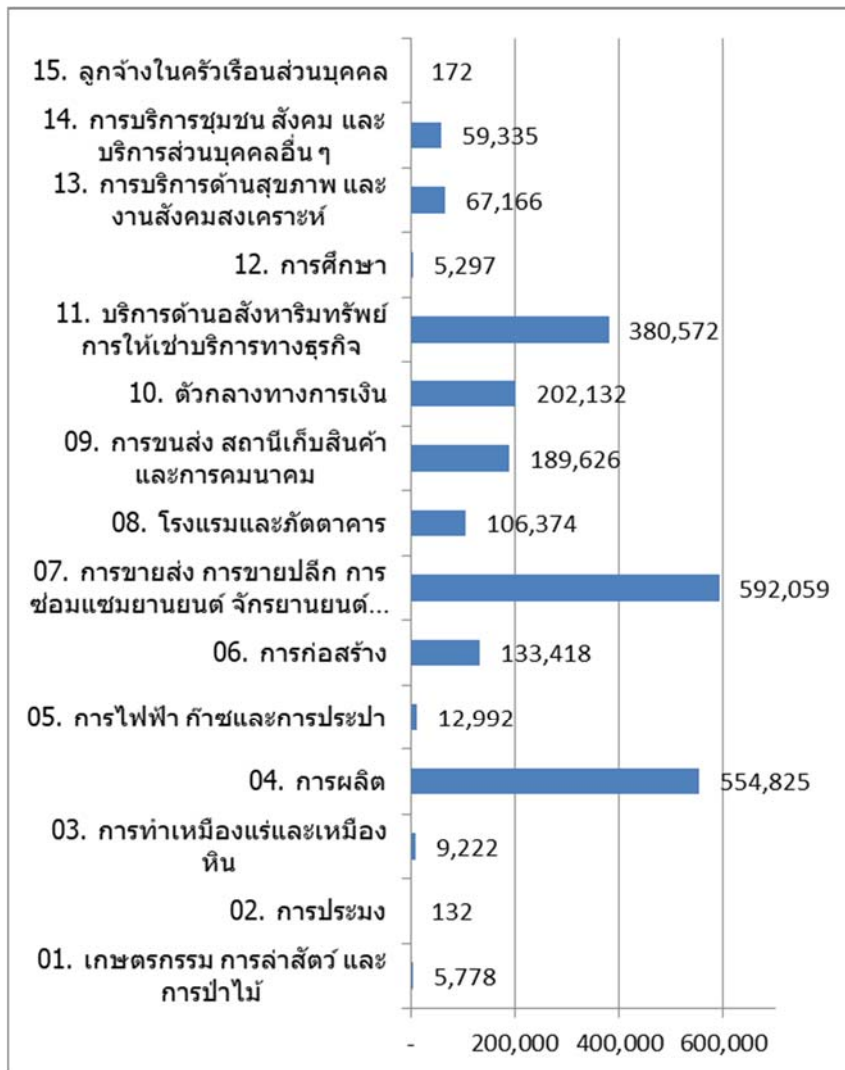


แผนภูมิที่ 6 แสดงจำนวนสถานประกอบการ จำแนกตามอุตสาหกรรม ในกรุงเทพมหานคร พ.ศ. 2560



จำนวน (แห่ง)

แผนภูมิที่ 7 แสดงการจ้างงาน จำแนกตามอุตสาหกรรม ในกรุงเทพมหานคร พ.ศ. 2560



ตารางที่ 3 แสดงจำนวนสถานประกอบกิจการและการจ้างงาน จำแนกตามอุตสาหกรรม พ.ศ. 2560

อุตสาหกรรม	ทั่วประเทศ		ภาคมหานคร		ปริมณฑล		กทม.	
	สปก. (แห่ง)	ลูกจ้าง (คน)	สปก. (แห่ง)	ลูกจ้าง (คน)	สปก. (แห่ง)	ลูกจ้าง (คน)	สปก. (แห่ง)	ลูกจ้าง (คน)
รวม	385217	9095009	148337	4302569	53202	1983469	95135	2319100
1. เกษตรกรรม การล่าสัตว์ และการป่าไม้	7942	111023	413	7298	139	1520	274	5778
2. การประมง	11242	78086	447	8165	429	8033	18	132
3. การทำเหมืองแร่และ เหมืองหิน	1446	49063	187	10549	52	1327	135	9222
4. การผลิต	67191	4004059	22349	1018620	5995	463795	16354	554825
5. การไฟฟ้า ก๊าซและการ ประปา	2753	79368	394	15561	84	2569	310	12992
6. การก่อสร้าง	28326	534386	7073	162616	1527	29198	5546	133418
7. การขายส่ง การขายปลีก การซ่อมแซมยานยนต์ จักรยานยนต์ ของใช้ส่วนบุคคล และของใช้ใน ครัวเรือน	141085	1645940	42934	663842	5932	71783	37002	592059
8. โรงแรมและภัตตาคาร	26752	499077	6645	116146	746	9772	5899	106374
9. การขนส่ง สถานที่เก็บ สินค้าและการคมนาคม	17141	496464	5818	210881	797	21255	5021	189626
10. ตัวกลางทางการเงิน	17282	323590	4093	207568	508	5436	3585	202132
11. บริการด้าน อสังหาริมทรัพย์ การให้ เช่าและบริการทางธุรกิจ	46217	926031	19205	422235	2909	41663	16296	380572
12. การศึกษา	1230	19331	369	6305	44	1008	325	5297
13. การบริการด้านสุขภาพ และงานสังคมสงเคราะห์	3698	144040	1145	74533	171	7367	974	67166
14. การให้บริการชุมชน สังคม และบริการส่วนบุคคล อื่น ๆ	11957	183212	3901	68624	615	9289	3286	59335
15. ลูกจ้างในครัวเรือนส่วน บุคคล	955	1339	137	206	27	34	110	172

สปก. = สถานประกอบกิจการ

ที่มา : สำนักพัฒนามาตรฐานแรงงาน กรมคุ้มครองสวัสดิการและแรงงาน กระทรวงแรงงาน ประมวลผลโดย กลุ่มงานวิจัย 1 กองนโยบายและแผนงาน สำนักผังเมือง กรุงเทพมหานคร

จำนวนสถานประกอบการและการจ้างงาน จำแนกตามขนาดสถานประกอบการ

หากพิจารณาการกระจายตัวของสถานประกอบการและการจ้างงานทั่วประเทศและในภาคมหานคร ปี พ.ศ. 2560

ตามเกณฑ์การแบ่งจำนวนลูกจ้างของกระทรวงแรงงาน ซึ่งแบ่งออกเป็น 9 ขนาด พบว่า

ระดับประเทศ ขนาดสถานประกอบการทั่วประเทศที่มีมากที่สุด คือ ขนาด 1-4 คน มีทั้งสิ้น 175,550 แห่ง หรือร้อยละ 45.57 รองลงมาเป็นสถานประกอบการขนาด 5-9 คน มีทั้งสิ้น 99,396 แห่ง หรือร้อยละ 25.80 ส่วนขนาดสถานประกอบการที่มีน้อยที่สุด คือ ขนาด $\geq 1,000$ คน มีทั้งสิ้น 816 แห่ง หรือร้อยละ 0.21

ส่วนการจ้างงานในสถานประกอบการนั้น พบว่า สถานประกอบการขนาด $\geq 1,000$ คน มีการจ้างงานมากที่สุด คือ 1,767,554 คน หรือร้อยละ 19.43 รองลงมาเป็นสถานประกอบการขนาด 100-299 คน มีการจ้างงานทั้งสิ้น 1,757,950 คน หรือร้อยละ 19.32 ส่วนขนาดสถานประกอบการที่มีการจ้างงานน้อยที่สุดคือ ขนาด 1-4 คน โดยมีการจ้างงานทั้งสิ้น 380,528 คน หรือร้อยละ 4.18

ภาคมหานคร ขนาดสถานประกอบการที่มีมากที่สุดคือ ขนาด 1-4 คน มีทั้งสิ้น 58,785 แห่ง หรือร้อยละ 39.62 รองลงมาเป็นสถานประกอบการขนาด 5-9 คน มีทั้งสิ้น 38,633 แห่ง หรือร้อยละ 26.04 ส่วนขนาดสถานประกอบการที่มีน้อยที่สุด คือ ขนาด $\geq 1,000$ คน มีทั้งสิ้น 407 แห่ง หรือร้อยละ 0.27

ส่วนการจ้างงานในสถานประกอบการนั้น พบว่า สถานประกอบการขนาด $\geq 1,000$ คน มีการจ้างงานมากที่สุดคือ 877,090 คน หรือร้อยละ 20.38 รองลงมาเป็นสถานประกอบการขนาด 100-299 คน มีการจ้างงานทั้งสิ้น 844,025 คน หรือร้อยละ 19.61 ส่วนขนาดสถานประกอบการที่มีการจ้างงานน้อยที่สุดคือ ขนาด 1-4 คน โดยมีการจ้างงานทั้งสิ้น 129,470 คน หรือร้อยละ 3.00

และหากพิจารณาจำนวนของสถานประกอบการและการจ้างงาน จำแนกตามขนาดสถานประกอบการ รายจังหวัดที่อยู่ในภาคมหานคร จะพบว่า

- **กรุงเทพมหานคร** มีสถานประกอบการขนาด 1-4 คน มากที่สุด โดยมีทั้งสิ้น 37,893 แห่ง หรือร้อยละ 39.83 รองลงมาเป็นสถานประกอบการขนาด 5-9 คน มีทั้งสิ้น 26,216 แห่ง หรือร้อยละ 27.55 ส่วนขนาดสถานประกอบการที่มีน้อยที่สุด คือ ขนาด $\geq 1,000$ คน มีทั้งสิ้น 188 แห่ง หรือร้อยละ 0.19

ส่วนการจ้างงานนั้น พบว่า สถานประกอบการขนาด $\geq 1,000$ คน มีการจ้างงานมากที่สุดคือ 421,227 คน หรือร้อยละ 18.16 รองลงมาเป็นสถานประกอบการขนาด 100-299 คน มีการจ้างงานทั้งสิ้น 420,237 คน หรือร้อยละ 18.12 ส่วนสถานประกอบการที่มีการจ้างงานน้อยที่สุดคือ สถานประกอบการขนาด 1-4 คน โดยมีการจ้างงานทั้งสิ้น 83,771 คน หรือร้อยละ 3.61

- **นครปฐม** มีสถานประกอบการขนาด 1-4 คน มากที่สุด โดยมีทั้งสิ้น 2,540 แห่ง หรือร้อยละ 35.68 รองลงมาเป็นสถานประกอบการขนาด 5-9 คน มีทั้งสิ้น 1,886 แห่ง หรือร้อยละ 26.49 ส่วนขนาดสถานประกอบการที่มีน้อยที่สุดคือ ขนาด $\geq 1,000$ คน มีทั้งสิ้น 16 แห่ง หรือร้อยละ 0.22

ส่วนการจ้างงานนั้น พบว่า สถานประกอบการขนาด 100-299 คน มีการจ้างงานมากที่สุดคือ 49,100 คน หรือร้อยละ 23.18 รองลงมาเป็นสถานประกอบการขนาด 20-49 คน มีการจ้างงานทั้งสิ้น 30,159 คน หรือร้อยละ 14.23 ส่วนสถานประกอบการที่มีการจ้างงานน้อยที่สุดคือ สถานประกอบการขนาด 1-4 คน โดยมีการจ้างงานทั้งสิ้น 5,885 คน หรือร้อยละ 2.77

- **นนทบุรี** มีสถานประกอบการขนาด 1-4 คน มากที่สุด โดยมีทั้งสิ้น 6,077 แห่ง หรือร้อยละ 47.07 รองลงมาเป็นสถานประกอบการขนาด 5-9 คน มีทั้งสิ้น 3,575 แห่ง หรือร้อยละ 27.69 ส่วนขนาดสถานประกอบการที่มีน้อยที่สุดคือ ขนาด $\geq 1,000$ คน มีทั้งสิ้น 26 แห่ง หรือร้อยละ 0.20

ส่วนการจ้างงานนั้น พบว่า สถานประกอบการขนาด $\geq 1,000$ คน มีการจ้างงานมากที่สุด คือ 53,228 คน หรือร้อยละ 20.28 รองลงมาเป็นสถานประกอบการขนาด 100-299 คน มีการจ้างงานทั้งสิ้น

48,098 คน หรือร้อยละ 18.33 ส่วนสถานประกอบการที่มีการจ้างงานน้อยที่สุดคือ สถานประกอบการกิจการขนาด 1-4 คน โดยมีการจ้างงานทั้งสิ้น 12,748 คน หรือร้อยละ 4.85

- **ปทุมธานี** มีสถานประกอบการกิจการขนาด 1-4 คน มากที่สุด โดยมีทั้งสิ้น 3,525 แห่ง หรือร้อยละ 34.47 รองลงมาเป็นสถานประกอบการกิจการขนาด 5-9 คน มีทั้งสิ้น 2,758 แห่ง หรือร้อยละ 26.97 ส่วนขนาดสถานประกอบการที่มีน้อยที่สุดคือ ขนาด $\geq 1,000$ คน มีทั้งสิ้น 38 แห่ง หรือร้อยละ 0.37

ส่วนการจ้างงานนั้น พบว่า สถานประกอบการกิจการขนาด $\geq 1,000$ คน มีการจ้างงานมากที่สุด คือ 82,413 คน หรือร้อยละ 23.30 รองลงมาเป็นสถานประกอบการกิจการขนาด 100-299 คน มีการจ้างงานทั้งสิ้น 72,307 คน หรือร้อยละ 20.44 ส่วนสถานประกอบการที่มีการจ้างงานน้อยที่สุดคือ สถานประกอบการกิจการขนาด 1-4 คน โดยมีการจ้างงานทั้งสิ้น 8,429 คน หรือร้อยละ 2.38

- **สมุทรปราการ** มีสถานประกอบการกิจการขนาด 1-4 คน มากที่สุด โดยมีทั้งสิ้น 3,604 แห่ง หรือร้อยละ 27.71 รองลงมาเป็นสถานประกอบการกิจการขนาด 5-9 คน มีทั้งสิ้น 3,071 แห่ง หรือร้อยละ 23.61 ส่วนขนาดสถานประกอบการที่มีน้อยที่สุดคือ ขนาด $\geq 1,000$ คน มีทั้งสิ้น 80 แห่ง หรือร้อยละ 0.61

ส่วนการจ้างงานนั้น พบว่า สถานประกอบการกิจการขนาด $\geq 1,000$ คน มีการจ้างงานมากที่สุด คือ 173,281 คน หรือร้อยละ 23.33 รองลงมาเป็นสถานประกอบการกิจการขนาด 100-299 คน มีการจ้างงานทั้งสิ้น 171,239 คน หรือร้อยละ 23.05 ส่วนสถานประกอบการที่มีการจ้างงานน้อยที่สุดคือ สถานประกอบการกิจการขนาด 1-4 คน โดยมีการจ้างงานทั้งสิ้น 8,124 คน หรือร้อยละ 1.09

- **สมุทรสาคร** มีสถานประกอบการกิจการขนาด 1-4 คน มากที่สุด โดยมีทั้งสิ้น 5,146 แห่ง หรือร้อยละ 51.76 รองลงมาเป็นสถานประกอบการกิจการขนาด 20-49 คน มีทั้งสิ้น 1,427 แห่ง หรือร้อยละ 14.35 ส่วนขนาดสถานประกอบการที่มีน้อยที่สุดคือ ขนาด $\geq 1,000$ คน มีทั้งสิ้น 59 แห่ง หรือร้อยละ 0.59

ส่วนการจ้างงานนั้น พบว่า สถานประกอบการกิจการขนาด $\geq 1,000$ คน มีการจ้างงานมากที่สุด คือ 119,588 คน หรือร้อยละ 28.95 รองลงมาเป็นสถานประกอบการกิจการขนาด 100-299 คน มีการจ้างงานทั้งสิ้น 83,044 คน หรือร้อยละ 20.10 ส่วนสถานประกอบการที่มีการจ้างงานน้อยที่สุดคือ สถานประกอบการกิจการขนาด 5-9 คน โดยมีการจ้างงานทั้งสิ้น 7,984 คน หรือร้อยละ 1.93

ตารางที่ 4 แสดงจำนวนของสถานประกอบการ จำแนกตามขนาด พ.ศ. 2560 (แห่ง)

ขนาดสถานประกอบการ	ทั่วประเทศ		ภาคมหานคร		กทม.		นครปฐม		นนทบุรี		ปทุมธานี		สมุทรปราการ		สมุทรสาคร	
	สปก.	ร้อยละ	สปก.	ร้อยละ	สปก.	ร้อยละ	สปก.	ร้อยละ	สปก.	ร้อยละ	สปก.	ร้อยละ	สปก.	ร้อยละ	สปก.	ร้อยละ
รวม	385,217	100	148,337	100	95,135	100	7,118	100	12,910	100	10,226	100	13,006	100	9,942	100
1 - 4 คน	175,550	45.58	58,785	39.88	37,893	39.86	2,540	35.69	6,077	47.08	3,525	34.48	3,604	27.71	5,146	51.77
5 - 9 คน	99,396	25.81	38,633	26.29	26,216	27.58	1,886	26.50	3,575	27.69	2,758	26.98	3,071	23.61	1,127	11.34
10 - 19 คน	43,102	11.19	18,838	12.79	12,488	13.16	948	13.32	1,383	10.72	1,382	13.52	1,639	12.60	998	10.04
20 - 49 คน	40,290	10.46	19,077	12.83	11,691	12.14	957	13.45	1,126	8.72	1,573	15.38	2,303	17.70	1,427	14.36
50 - 99 คน	11,904	3.09	5,757	3.92	3,267	3.47	381	5.35	329	2.55	363	3.55	905	6.95	512	5.15
100 - 299 คน	10,545	2.73	5,018	3.41	2,514	2.66	293	4.11	298	2.30	434	4.24	988	7.60	491	4.93
300 - 499 คน	2,200	0.57	1,092	0.74	519	0.55	62	0.87	62	0.48	95	0.92	254	1.96	100	1.00
500 - 999 คน	1,414	0.36	730	0.50	359	0.38	35	0.49	34	0.26	58	0.56	162	1.25	82	0.82
>= 1,000 คน	816	0.21	407	0.28	188	0.20	16	0.22	26	0.20	38	0.37	80	0.62	59	0.59

สปก. = สถานประกอบการ

ที่มา : สำนักพัฒนามาตรฐานแรงงาน กรมสวัสดิการและคุ้มครองแรงงาน กระทรวงแรงงาน

ตารางที่ 5 แสดงจำนวนของการจ้างงาน จำแนกตามขนาด พ.ศ. 2560 (คน)

ประมวลผลโดย กลุ่มงานวิจัย 1 กองนโยบายและแผนงาน สำนักผังเมือง กรุงเทพมหานคร

ขนาดสถานประกอบการ	ทั่วประเทศ		ภาคมหานคร		กทม.		นครปฐม		นนทบุรี		ปทุมธานี		สมุทรปราการ		สมุทรสาคร	
	ลูกจ้าง	ร้อยละ	ลูกจ้าง	ร้อยละ	ลูกจ้าง	ร้อยละ	ลูกจ้าง	ร้อยละ	ลูกจ้าง	ร้อยละ	ลูกจ้าง	ร้อยละ	ลูกจ้าง	ร้อยละ	ลูกจ้าง	ร้อยละ
รวม	9,095,009	100	4,302,569	100	2,319,100	100	211,792	100	262,379	100	353,605	100	742,665	100	413,028	100
1 - 4 คน	380,528	4.19	129,470	2.99	83,771	3.57	5,885	2.78	12,748	4.85	8,429	2.39	8,124	1.09	10,513	2.54
5 - 9 คน	681,591	7.50	267,191	6.18	181,314	7.72	13,032	6.16	24,782	9.45	18,649	5.28	21,430	2.89	7,984	1.93
10 - 19 คน	586,155	6.45	256,837	5.95	170,417	7.27	12,835	6.07	18,323	6.95	18,499	5.24	23,045	3.11	13,718	3.32
20 - 49 คน	1,268,338	13.95	605,944	13.87	367,578	15.42	30,159	14.24	35,114	13.39	51,670	14.62	74,526	10.04	46,897	11.36
50 - 99 คน	846,171	9.30	407,964	9.42	230,798	9.83	26,801	12.66	22,966	8.76	25,916	7.33	65,361	8.80	36,122	8.74
100 - 299 คน	1,757,950	19.32	844,025	19.46	420,237	17.87	49,100	23.19	48,098	18.34	72,307	20.44	171,239	23.06	83,044	20.11
300 - 499 คน	835,328	9.18	410,955	9.53	194,360	8.37	23,471	11.09	23,155	8.83	35,353	9.99	96,006	12.92	38,610	9.35
500 - 999 คน	971,394	10.68	503,093	11.78	249,398	10.94	23,156	10.93	23,965	9.14	40,369	11.41	109,653	14.76	56,552	13.7
>= 1,000 คน	1,767,554	19.43	877,090	20.82	421,227	19.01	27,353	12.91	53,228	20.29	82,413	23.30	173,281	23.33	119,588	28.95

การกระจายตัวของสถานประกอบกิจการและการจ้างงานในกรุงเทพมหานคร

จำนวนสถานประกอบกิจการและการจ้างงานในกรุงเทพมหานคร พิจารณาเป็นรายกลุ่มเขต พ.ศ. 2560

1. **เขตอนุรักษ์ศิลปวัฒนธรรมและส่งเสริมการท่องเที่ยว** ประกอบด้วยเขตการปกครอง 9 เขต ได้แก่ เขตพระนคร เขตป้อมปราบศัตรูพ่าย เขตสัมพันธวงศ์ เขตดุสิต เขตธนบุรี เขตคลองสาน เขตบางกอกน้อย เขตบางกอกใหญ่ และเขตบางพลัด มีจำนวนสถานประกอบกิจการรวมทั้งสิ้น 14,317 แห่ง คิดเป็นร้อยละ 15.50 และมีการจ้างงานทั้งสิ้น 186,826 คน คิดเป็นร้อยละ 8.34

2. **เขตศูนย์กลางธุรกิจและพาณิชยกรรม** ประกอบด้วยเขตการปกครอง 13 เขต ได้แก่ เขตบางซื่อ เขตจตุจักร เขตพญาไท เขตดินแดง เขตห้วยขวาง เขตราชเทวี เขตปทุมวัน เขตบางรัก เขตสาทร เขตบางคอแหลม เขตยานนาวา เขตคลองเตย และเขตวัฒนา เป็นกลุ่มเขตที่มีสถานประกอบกิจการและการจ้างงานมากที่สุด คือ มีสถานประกอบกิจการรวมทั้งสิ้น 32,003 แห่ง คิดเป็นร้อยละ 33.63 และมีการจ้างงานทั้งสิ้น 1,066,978 คน คิดเป็นร้อยละ 46.00

3. **เขตที่อยู่อาศัย** ประกอบด้วยเขตการปกครอง 14 เขต ได้แก่ เขตหลักสี่ เขตดอนเมือง เขตสายไหม เขตบางเขน เขตลาดพร้าว เขตวังทองหลาง เขตบางกะปิ เขตบึงกุ่ม เขตคันนายาว เขตสะพานสูง เขตสวนหลวง เขตประเวศ เขตพระโขนง และเขตบางนา มีจำนวนสถานประกอบกิจการรวมทั้งสิ้น 24,264 แห่ง คิดเป็นร้อยละ 25.50 และมีการจ้างงานทั้งสิ้น 570,887 คน คิดเป็นร้อยละ 24.61

4. **เขตที่อยู่อาศัยชานเมืองและเกษตรกรรมฝั่งตะวันออก** ประกอบด้วยเขตการปกครอง 4 เขต ได้แก่ เขตคลองสามวา เขตมีนบุรี เขตหนองจอก และเขตลาดกระบัง เป็นกลุ่มเขตที่มีสถานประกอบกิจการและการจ้างงานน้อยที่สุด คือ มีสถานประกอบกิจการรวมทั้งสิ้น 5,790 คน คิดเป็นร้อยละ 6.08 และมีการจ้างงานทั้งสิ้น 170,070 คน คิดเป็นร้อยละ 7.33

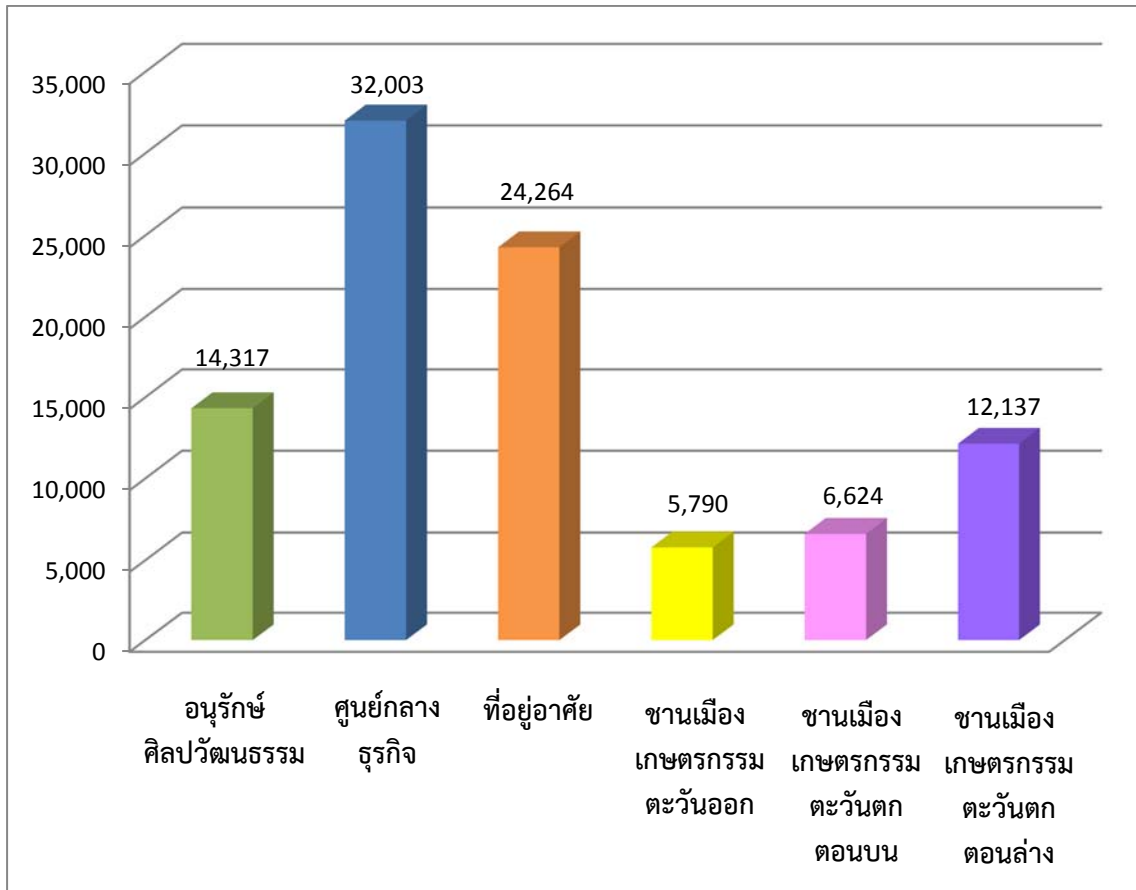
5. **เขตที่อยู่อาศัยชานเมืองและเกษตรกรรมฝั่งตะวันตกตอนบน** ประกอบด้วยเขตการปกครอง 5 เขต ได้แก่ เขตตลิ่งชัน เขตทวีวัฒนา เขตภาษีเจริญ เขตบางแค และเขตหนองแขม มีจำนวนสถานประกอบกิจการรวมทั้งสิ้น 6,624 แห่ง คิดเป็นร้อยละ 6.96 และมีการจ้างงานทั้งสิ้น 116,021 คน คิดเป็นร้อยละ 5.00

6. **เขตที่อยู่อาศัยชานเมืองและเกษตรกรรมฝั่งตะวันตกตอนล่าง** ประกอบด้วยเขตการปกครอง 5 เขต ได้แก่ เขตราชบุรีบูรณะ เขตทุ่งครุ เขตจอมทอง เขตบางขุนเทียน และเขตบางบอน มีจำนวนสถานประกอบกิจการรวมทั้งสิ้น 12,137 แห่ง คิดเป็นร้อยละ 12.75 และมีการจ้างงานทั้งสิ้น 208,318 คน คิดเป็นร้อยละ 8.98

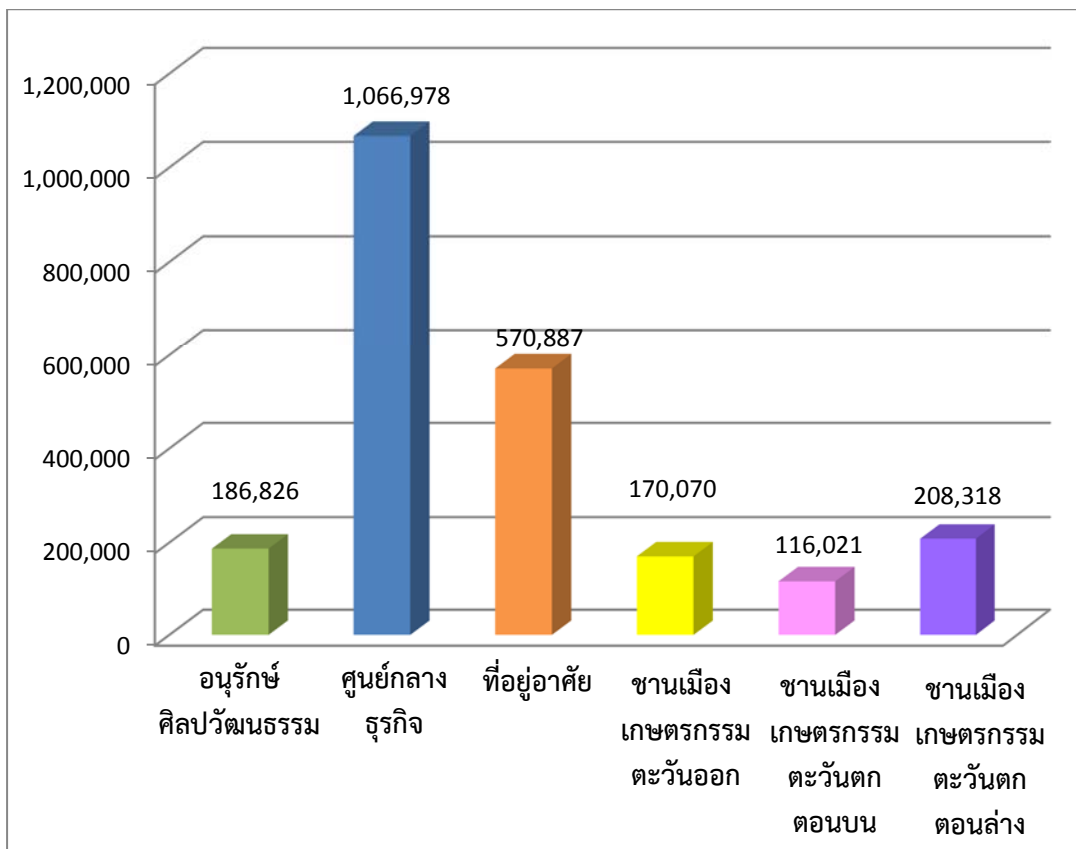
ตารางที่ 6 แสดงจำนวนสถานประกอบกิจการและการจ้างงาน จำแนกกลุ่มเขตในกรุงเทพมหานคร พ.ศ. 2560

กลุ่มเขต	สถานประกอบกิจการ		การจ้างงาน	
	จำนวน (แห่ง)	ร้อยละ	จำนวน (คน)	ร้อยละ
กรุงเทพมหานคร	96,169	100.0	2,238,320	100.0
เขตอนุรักษ์ศิลปวัฒนธรรมและส่งเสริมการท่องเที่ยว	14,317	15.50	186,826	8.34
เขตศูนย์กลางธุรกิจและพาณิชยกรรม	32,003	33.63	1,066,978	46.00
เขตที่อยู่อาศัย	24,264	25.50	570,887	24.61
เขตที่อยู่อาศัยชานเมืองและเกษตรกรรมฝั่งตะวันออก	5,790	6.08	170,070	7.33
เขตที่อยู่อาศัยชานเมืองและเกษตรกรรมฝั่งตะวันตกตอนบน	6,624	6.96	116,021	5.00
เขตที่อยู่อาศัยชานเมืองและเกษตรกรรมฝั่งตะวันตกตอนล่าง	12,137	12.75	208,318	8.98

แผนภูมิที่ 8 แสดงจำนวนสถานประกอบการกิจการ จำแนกกลุ่มเขตในกรุงเทพมหานคร พ.ศ. 2560



แผนภูมิที่ 9 แสดงการจ้างงาน จำแนกกลุ่มเขตในกรุงเทพมหานคร พ.ศ. 2560



จำนวนสถานประกอบกิจการและการจ้างงานในกรุงเทพมหานคร พิจารณาเป็นรายเขต พ.ศ. 2560

กรุงเทพมหานครมีสถานประกอบกิจการทั้งสิ้น 95,135 แห่ง และมีการจ้างงานทั้งสิ้น 2,319,100 คน กระจายอยู่ในพื้นที่ทั้ง 50 เขต โดยเขตที่มีสถานประกอบกิจการมากที่สุดคือ เขตบางรัก จำนวน 4,590 แห่ง คิดเป็นร้อยละ 4.82 รองลงมาคือ เขตบางกะปิ จำนวน 3,903 แห่ง คิดเป็นร้อยละ 4.10 ของจำนวนสถานประกอบกิจการทั้งหมดในกรุงเทพมหานคร ส่วนเขตที่มีสถานประกอบกิจการน้อยที่สุดคือ เขตหนองจอก จำนวน 717 แห่ง คิดเป็นร้อยละ 0.75 ของจำนวนสถานประกอบกิจการทั้งหมดในกรุงเทพมหานคร

ส่วนการจ้างงานนั้น พบว่าเขตที่มีการจ้างงานมากที่สุดคือ เขตห้วยขวาง จำนวน 141,581 คน คิดเป็นร้อยละ 6.10 ของการจ้างงานในกรุงเทพมหานคร รองลงมาคือ เขตบางรัก จำนวน 121,171 คน คิดเป็นร้อยละ 5.22 ของการจ้างงานในกรุงเทพมหานคร ส่วนเขตที่มีการจ้างงานน้อยที่สุดคือ เขตบางกอกใหญ่ จำนวน 9,977 คิดเป็นร้อยละ 0.43 ของการจ้างงานในกรุงเทพมหานคร

ตารางที่ 7 แสดงจำนวนสถานประกอบกิจการและการจ้างงาน รายเขตในกรุงเทพมหานคร พ.ศ. 2560

ลำดับ	เขต (จำแนกตามการตั้งถิ่นฐานของชุมชน)	สถานประกอบกิจการ		การจ้างงาน	
		จำนวน(แห่ง)	ร้อยละ	จำนวน (คน)	ร้อยละ
	กรุงเทพมหานคร	96,770	100.00	2,239,929	100.00
	เขตอนุรักษศิลปวัฒนธรรมและส่งเสริมการท่องเที่ยว	14,317	15.50	186,826	8.34
1	พระนคร	1,928	2.02	21,032	0.90
2	ป้อมปราบศัตรูพ่าย	1,863	1.95	27,343	1.17
3	สัมพันธวงศ์	1,859	1.95	18,369	0.79
4	ดุสิต	1,022	1.07	19,796	0.85
5	ธนบุรี	1,496	1.57	20,976	0.90
6	คลองสาน	1,486	1.56	21,727	0.93
7	บางกอกน้อย	1,838	1.93	21,807	0.94
8	บางกอกใหญ่	919	0.96	9,977	0.43
9	บางพลัด	1,906	2.00	25,799	1.11
	เขตศูนย์กลางธุรกิจและพาณิชยกรรม	32,003	33.63	1,066,978	46.00
1	บางซื่อ	1,357	1.42	28,108	1.21
2	จตุจักร	2,564	2.69	112,504	4.85
3	พญาไท	1,867	1.96	54,622	2.35
4	ดินแดง	1,926	2.02	41,948	1.80
5	ห้วยขวาง	3,740	3.93	141,581	6.10
6	ราชเทวี	2,241	2.35	54,034	2.32
7	ปทุมวัน	3,068	3.22	113,150	4.87
8	บางรัก	4,590	4.82	121,171	5.22
9	สาทร	2,170	2.28	76,116	3.28
10	บางคอแหลม	1,315	1.38	34,076	1.46
11	ยานนาวา	2,286	2.40	86,575	3.73
12	คลองเตย	2,379	2.50	108,609	4.68

13	วัฒนา	2,500	2.62	94,484	4.07
----	-------	-------	------	--------	------

ลำดับ	เขต (จำแนกตามการตั้งถิ่นฐานของชุมชน)	สถานประกอบกิจการ		การจ้างงาน	
		จำนวน (แห่ง)	ร้อยละ	จำนวน (คน)	ร้อยละ
	เขตที่อยู่อาศัย	24,264	25.50	570,887	24.61
1	หลักสี่	1,306	1.37	44,453	1.91
2	ดอนเมือง	845	0.88	20,020	0.86
3	สายไหม	1,004	1.05	13,185	0.56
4	บางเขน	1,621	1.70	31,947	1.37
5	ลาดพร้าว	1,778	1.86	26,556	1.14
6	วังทองหลาง	2,478	2.60	58,593	2.52
7	บางกะปิ	3,903	4.10	88,174	3.80
8	บึงกุ่ม	2,214	2.32	37,099	1.60
9	คันนายาว	1,746	1.83	31,498	1.35
10	สะพานสูง	1,516	1.59	24,288	1.04
11	สวนหลวง	1,440	1.51	40,244	1.73
12	ประเวศ	1,826	1.91	62,637	2.70
13	พระโขนง	1,035	1.08	30,600	1.31
14	บางนา	1,552	1.63	61,593	2.65
	เขตที่อยู่อาศัยชานเมืองและเกษตรกรรมฝั่งตะวันออก	5,790	6.08	170,070	7.33
1	คลองสามวา	1,296	1.36	15,940	0.68
2	มีนบุรี	1,651	1.73	42,072	1.81
3	หนองจอก	717	0.75	18,416	0.79
4	ลาดกระบัง	2,126	2.23	93,642	4.03
	เขตที่อยู่อาศัยชานเมืองและเกษตรกรรมฝั่งตะวันตก	6,624	6.96	116,021	5.00
1	ตลิ่งชัน	1,203	1.26	15,645	0.67
2	ทวีวัฒนา	773	0.81	10,598	0.45
3	ภาษีเจริญ	1,240	1.30	20,800	0.89
4	บางแค	2,051	2.15	38,025	1.63
5	หนองแขม	1,357	1.42	30,953	1.33
	เขตที่อยู่อาศัยชานเมืองและเกษตรกรรมฝั่งตะวันตกตอนล่าง	12,137	12.75	208,318	8.98
1	ราษฎร์บูรณะ	2,020	2.12	36,855	1.58
2	ทุ่งครุ	1,467	1.54	17,302	0.74
3	จอมทอง	1,916	2.01	28,287	1.21
4	บางขุนเทียน	3,836	4.03	84,535	3.64

5	บางบอน	2,898	3.04	41,339	1.78
---	--------	-------	------	--------	------

จำนวนสถานประกอบการและการจ้างงาน จำแนกตามขนาดสถานประกอบการ ในกรุงเทพมหานคร

หากพิจารณาจำนวนสถานประกอบการและการจ้างในกรุงเทพมหานคร โดยจำแนกตามขนาดของสถานประกอบการ จะพบว่า ในกรุงเทพมหานครมีสถานประกอบการขนาด 1-4 คน มากที่สุด คือมีจำนวนทั้งสิ้น 37,893 แห่ง หรือคิดเป็นร้อยละ 39.83 โดยตั้งอยู่ในพื้นที่เขตบางกะปิมากที่สุด จำนวน 1,931 แห่ง รองลงมาเป็นสถานประกอบการขนาด 5-9 คน มีจำนวนทั้งสิ้น 26,216 แห่ง หรือคิดเป็นร้อยละ 27.55 โดยตั้งอยู่ในพื้นที่เขตบางรักมากที่สุด จำนวน 1,428 แห่ง หรือคิดเป็นร้อยละ 1.50 ส่วนขนาดสถานประกอบการที่มีน้อยที่สุดคือ สถานประกอบการขนาด $\geq 1,000$ คน มีจำนวน 188 แห่ง หรือคิดเป็นร้อยละ 0.19 โดยตั้งอยู่ในพื้นที่เขตลาดกระบัง มากที่สุด จำนวน 13 แห่ง

ส่วนการจ้างงานนั้น ในกรุงเทพมหานครมีการจ้างงานในสถานประกอบการขนาด $\geq 1,000$ คน มากที่สุด คือมีการจ้างงานทั้งสิ้น 421,227 คน หรือคิดเป็นร้อยละ 18.16 โดยอยู่ในพื้นที่เขตห้วยขวางมากที่สุด จำนวน 38,488 คน รองลงมาคือการจ้างงานในสถานประกอบการขนาด 100-299 คน มีการจ้างงานทั้งสิ้น 420,237 คน หรือคิดเป็นร้อยละ 18.12 โดยอยู่ในพื้นที่เขตปทุมวันมากที่สุด จำนวน 24,768 คน ส่วนขนาดสถานประกอบการที่มีการจ้างงานน้อยที่สุดคือ สถานประกอบการขนาด 1-4 คน มีจำนวน 83,771 แห่ง หรือคิดเป็นร้อยละ 3.61 โดยอยู่ในพื้นที่เขตบางรักมากที่สุด จำนวน 4,314 คน

ตารางที่ 8 แสดงจำนวนสถานประกอบการและการจ้างงาน จำแนกตามขนาดสถานประกอบการ ในกรุงเทพมหานคร พ.ศ. 2560

ขนาดสถานประกอบการ	สถานประกอบการ		การจ้างงาน	
	จำนวน (แห่ง)	ร้อยละ	จำนวน (คน)	ร้อยละ
รวม	95,135	100.00	2,319,100	100.00
1 - 4 คน	37,893	39.83	83,771	3.61
5 - 9 คน	26,216	27.55	181,314	7.81
10 - 19 คน	12,488	13.12	170,417	7.34
20 - 49 คน	11,691	12.28	367,578	15.85
50 - 99 คน	3,267	3.43	230,798	9.95
100 - 299 คน	2,514	2.64	420,237	18.12
300 - 499 คน	519	0.54	194,360	8.38
500 - 999 คน	359	0.37	249,398	10.75
$\geq 1,000$ คน	188	0.19	421,227	18.16

ตารางที่ 9 แสดงจำนวนสถานประกอบกิจการและการจ้างงาน จำแนกตามรายเขตและขนาดสถานประกอบกิจการ ในกรุงเทพมหานคร พ.ศ. 2560

เขต	รวม		ขนาดของสถานประกอบกิจการ																	
	สปก.	ลูกจ้าง	1 - 4 คน		5 - 9 คน		10 - 19 คน		20 - 49 คน		50 - 99 คน		100 - 299 คน		300 - 499 คน		500 - 999 คน		≥ 1,000 คน	
			สปก.	ลูกจ้าง	สปก.	ลูกจ้าง	สปก.	ลูกจ้าง	สปก.	ลูกจ้าง	สปก.	ลูกจ้าง	สปก.	ลูกจ้าง	สปก.	ลูกจ้าง	สปก.	ลูกจ้าง	สปก.	ลูกจ้าง
กรุงเทพมหานคร	95,135	2,319,100	37,893	83,771	26,216	181,314	12,488	170,417	11,691	367,578	3,267	230,798	2,514	420,237	519	194,360	359	249,398	188	421,227
พระนคร	1,928	21,032	1,000	2,213	484	3,294	215	2,892	163	4,907	44	2,938	20	3,520	-	-	2	1,268	-	-
ป้อมปราบศัตรูพ่าย	1,863	27,343	861	2,012	517	3,504	255	3,429	171	5,131	29	2,120	24	3,857	1	498	3	1,910	2	4,882
สัมพันธวงศ์	1,859	18,369	817	2,004	629	4,177	222	2,928	153	4,697	26	1,825	11	1,455	-	-	-	-	1	1,283
ดุสิต	1,022	19,796	501	1,048	247	1,675	123	1,690	93	2,947	23	1,757	25	4,086	5	1,775	4	2,837	1	1,981
ธนบุรี	1,496	20,976	636	1,428	426	2,904	217	2,897	160	4,948	33	2,252	17	2,813	4	1,612	3	2,122	-	-
คลองสาน	1,486	21,727	576	1,340	424	2,912	222	3,047	208	6,358	33	2,289	16	2,535	5	2,065	2	1,181	-	-
บางกอกน้อย	1,838	21,807	931	1,980	490	3,366	198	2,716	168	5,342	30	2,094	16	2,736	3	966	1	644	1	1,963
บางกอกใหญ่	919	9,977	455	1,026	266	1,808	104	1,413	69	2,076	13	935	9	1,589	3	1,130	-	-	-	-
บางพลัด	1,906	25,799	947	1,996	512	3,509	187	2,642	191	5,968	34	2,234	28	4,697	5	1,767	1	600	1	2,386
บางซื่อ	1,357	28,108	565	1,249	377	2,549	177	2,427	145	4,624	42	2,945	38	6,736	7	2,648	5	3,047	1	1,883
จตุจักร	2,564	112,504	685	1,657	728	5,092	412	5,643	431	13,593	138	9,777	112	19,034	21	7,739	27	18,816	10	31,153
พญาไท	1,867	54,622	764	1,796	511	3,546	238	3,248	216	6,678	54	3,931	56	9,462	8	2,730	10	6,351	10	16,880
ดินแดง	1,926	41,948	692	1,652	590	4,084	297	3,947	238	7,744	50	3,532	39	6,074	7	2,763	9	6,235	4	5,917
ห้วยขวาง	3,740	141,581	1,210	2,948	1,028	7,062	526	7,151	586	18,812	178	12,614	147	24,487	22	8,044	31	21,975	12	38,488
ราชเทวี	2,241	54,034	781	1,917	656	4,484	346	4,700	290	8,756	73	5,300	68	11,699	13	4,879	11	8,360	3	3,939
ปทุมวัน	3,068	113,150	1,023	2,566	831	5,730	380	5,157	461	14,584	148	10,456	150	24,768	40	14,930	23	15,756	12	19,203
บางรัก	4,590	121,171	1,725	4,314	1,428	9,865	528	7,250	516	16,092	184	12,976	138	22,843	46	17,697	18	12,023	9	18,111

เขต	รวม		ขนาดของสถานประกอบกิจการ																	
	สปก.	ลูกจ้าง	1 - 4 คน		5 - 9 คน		10 - 19 คน		20 - 49 คน		50 - 99 คน		100 - 299 คน		300 - 499 คน		500 - 999 คน		≥ 1,000 คน	
			สปก.	ลูกจ้าง	สปก.	ลูกจ้าง	สปก.	ลูกจ้าง	สปก.	ลูกจ้าง	สปก.	ลูกจ้าง	สปก.	ลูกจ้าง	สปก.	ลูกจ้าง	สปก.	ลูกจ้าง	สปก.	ลูกจ้าง
สาทร	2,170	76,116	671	1,532	530	3,637	338	4,590	328	10,001	136	9,567	130	22,283	20	7,453	11	8,407	6	8,646
บางคอแหลม	1,315	34,076	423	1,013	430	3,011	187	2,539	165	5,171	50	3,570	45	7,584	9	3,523	4	2,466	2	5,199
ยานนาวา	2,286	86,575	638	1,572	604	4,217	396	5,469	391	12,159	125	8,591	100	17,369	17	6,354	6	3,873	9	26,971
คลองเตย	2,379	108,609	670	1,518	640	4,488	338	4,678	386	12,207	158	11,056	124	20,174	26	9,875	26	18,532	11	26,081
วัฒนา	2,500	94,484	706	1,522	670	4,671	419	5,786	428	13,847	125	8,911	110	17,664	27	10,555	8	5,273	7	26,255
หลักสี่	1,306	44,453	455	1,112	390	2,631	181	2,561	165	5,325	55	3,906	37	6,634	9	3,179	8	5,452	6	13,653
ดอนเมือง	845	20,020	305	727	266	1,834	125	1,644	95	2,876	19	1,319	26	4,546	4	1,678	4	2,752	1	2,644
สายไหม	1,004	13,185	364	857	364	2,566	147	2,012	95	2,945	19	1,326	10	1,335	5	2,144	-	-	-	-
บางเขน	1,621	31,947	477	1,192	521	3,592	267	3,674	238	7,369	62	4,298	49	7,922	4	1,451	2	1,251	1	1,198
ลาดพร้าว	1,778	26,556	728	1,640	529	3,676	218	2,985	207	6,391	59	4,012	31	4,919	4	1,522	2	1,411	-	-
วังทองหลาง	2,478	58,593	971	2,236	728	5,096	303	4,192	312	9,714	79	5,594	56	9,226	14	5,079	10	6,318	5	11,138
บางกะปิ	3,903	88,174	1,931	3,957	884	6,070	472	6,409	355	11,402	121	8,458	94	14,791	24	8,995	12	8,269	10	19,823
บึงกุ่ม	2,214	37,099	1,122	2,253	547	3,735	220	2,975	213	6,762	58	3,813	40	6,764	5	1,919	7	4,968	2	3,910
คันนายาว	1,746	31,498	938	1,974	382	2,663	168	2,393	161	5,105	42	2,961	42	7,540	6	2,095	4	2,745	3	4,022
สะพานสูง	1,516	24,288	648	1,437	484	3,368	172	2,359	157	5,085	29	1,940	19	3,105	2	782	3	2,013	2	4,199
สวนหลวง	1,440	40,244	433	957	398	2,738	215	2,966	244	7,915	85	5,976	45	7,705	10	3,644	6	4,098	4	4,245
ประเวศ	1,826	62,637	626	1,400	410	2,805	277	3,783	334	10,978	83	5,985	68	11,318	18	6,569	8	5,795	2	14,004
พระโขนง	1,035	30,600	472	788	238	1,694	97	1,361	140	4,367	47	3,360	23	4,108	6	2,426	9	6,705	3	5,791
บางนา	1,552	61,593	445	984	379	2,625	251	3,531	281	9,121	90	6,308	85	13,743	7	2,575	6	3,888	8	18,818
คลองสามวา	1,296	15,940	548	1,260	402	2,884	162	2,202	151	4,641	19	1,304	9	1,351	3	1,047	2	1,251	-	-

เขต	รวม		ขนาดของสถานประกอบกิจการ																	
	สปก.	ลูกจ้าง	1 - 4 คน		5 - 9 คน		10 - 19 คน		20 - 49 คน		50 - 99 คน		100 - 299 คน		300 - 499 คน		500 - 999 คน		≥ 1,000 คน	
			สปก.	ลูกจ้าง	สปก.	ลูกจ้าง	สปก.	ลูกจ้าง	สปก.	ลูกจ้าง	สปก.	ลูกจ้าง	สปก.	ลูกจ้าง	สปก.	ลูกจ้าง	สปก.	ลูกจ้าง	สปก.	ลูกจ้าง
มีนบุรี	1,651	42,072	613	1,504	469	3,332	232	3,124	230	7,292	35	2,570	51	8,424	8	2,683	9	5,932	4	7,211
หนองจอก	717	18,416	277	636	231	1,626	81	1,111	79	2,469	21	1,432	17	2,915	7	2,713	2	1,276	2	4,238
ลาดกระบัง	2,126	93,642	731	1,750	578	4,102	284	3,879	277	9,111	95	6,850	101	17,721	30	10,997	17	12,786	13	26,446
ตลิ่งชัน	1,203	15,645	542	1,183	349	2,411	161	2,175	112	3,383	26	1,935	10	1,551	1	350	-	-	2	2,657
ทวีวัฒนา	773	10,598	310	706	247	1,694	106	1,433	85	2,696	15	1,095	6	848	1	401	3	1,725	-	-
ภาษีเจริญ	1,240	20,800	459	1,074	320	2,177	230	3,044	178	5,526	27	1,979	17	2,643	7	2,497	2	1,860	-	-
บางแค	2,051	38,025	816	1,751	541	3,725	317	4,229	263	8,338	70	4,893	26	4,270	10	3,591	6	4,184	2	3,044
หนองแขม	1,357	30,953	479	1,149	377	2,632	217	2,927	191	5,892	48	3,514	34	5,600	2	882	7	5,618	2	2,739
ราษฎร์บูรณะ	2,020	36,855	1,019	2,139	602	4,128	192	2,622	139	4,179	34	2,504	23	4,002	6	2,249	3	2,205	2	12,827
ทุ่งครุ	1,467	17,302	779	1,375	353	2,439	155	2,121	127	3,840	34	2,408	13	2,111	5	1,988	-	-	1	1,020
จอมทอง	1,916	28,287	818	1,743	604	4,220	210	2,827	194	5,887	61	4,332	18	2,938	7	2,388	2	1,444	2	2,508
บางขุนเทียน	3,836	84,535	1,890	3,056	808	5,675	419	5,759	437	13,714	139	9,933	103	17,634	14	5,388	19	13,172	7	10,204
บางบอน	2,898	41,339	1,420	2,628	797	5,591	284	3,880	274	8,613	69	5,123	40	7,108	11	4,125	1	604	2	3,667

สปก. = สถานประกอบกิจการ (แห่ง)

ลูกจ้าง (คน)

ที่มา : สำนักพัฒนามาตรฐานแรงงาน กรมสวัสดิการและคุ้มครองแรงงาน กระทรวงแรงงาน
ประมวลผลโดย กลุ่มงานวิจัย 1 กองนโยบายและแผนงาน สำนักผังเมือง กรุงเทพมหานคร

ตารางที่ 10 แสดงจำนวนสถานประกอบกิจการ จำแนกตามรายเขตและขนาดสถานประกอบกิจการ ในกรุงเทพมหานคร พ.ศ. 2560 (ร้อยละ)

จังหวัด	รวม Total		ขนาดของสถานประกอบกิจการ																	
	สปก.	ร้อยละ	1 - 4 คน		5 - 9 คน		10 - 19 คน		20 - 49 คน		50 - 99 คน		100 - 299 คน		300 - 499 คน		500 - 999 คน		>= 1,000 คน	
			สปก.	ร้อยละ	สปก.	ร้อยละ	สปก.	ร้อยละ	สปก.	ร้อยละ	สปก.	ร้อยละ	สปก.	ร้อยละ	สปก.	ร้อยละ	สปก.	ร้อยละ	สปก.	ร้อยละ
กรุงเทพมหานคร	95,135	100	37,893	100	26,216	100	12,488	100	11,691	100	3,267	100	2,514	100	519	100	359	100	188	100
พระนคร	1,928	2.02	1,000	2.63	484	1.84	215	1.72	163	1.39	44	1.34	20	0.79	-	-	2	0.55	-	-
ป้อมปราบศัตรูพ่าย	1,863	1.95	861	2.27	517	1.97	255	2.04	171	1.46	29	0.88	24	0.95	1	0.19	3	0.83	2	1.06
สัมพันธวงศ์	1,859	1.95	817	2.15	629	2.39	222	1.77	153	1.30	26	0.79	11	0.43	-	-	-	-	1	0.53
ดุสิต	1,022	1.07	501	1.32	247	0.94	123	0.98	93	0.79	23	0.70	25	0.99	5	0.96	4	1.11	1	0.53
ธนบุรี	1,496	1.57	636	1.67	426	1.62	217	1.73	160	1.36	33	1.01	17	0.67	4	0.77	3	0.83	-	-
คลองสาน	1,486	1.56	576	1.52	424	1.61	222	1.77	208	1.77	33	1.01	16	0.63	5	0.96	2	0.55	-	-
บางกอกน้อย	1,838	1.93	931	2.45	490	1.86	198	1.58	168	1.43	30	0.91	16	0.63	3	0.57	1	0.27	1	0.53
บางกอกใหญ่	919	0.96	455	1.20	266	1.01	104	0.83	69	0.59	13	0.39	9	0.35	3	0.57	-	-	-	-
บางพลัด	1,906	2.00	947	2.49	512	1.95	187	1.49	191	1.63	34	1.04	28	1.11	5	0.96	1	0.27	1	0.53
บางซื่อ	1,357	1.42	565	1.49	377	1.43	177	1.41	145	1.24	42	1.28	38	1.51	7	1.34	5	1.39	1	0.53
จตุจักร	2,564	2.69	685	1.80	728	2.77	412	3.29	431	3.68	138	4.22	112	4.45	21	4.04	27	7.52	15	7.97
พญาไท	1,867	1.96	764	2.01	511	1.94	238	1.90	216	1.84	54	1.65	56	2.22	8	1.54	10	2.78	10	5.31
ดินแดง	1,926	2.02	692	1.82	590	2.25	297	2.37	238	2.03	50	1.53	39	1.55	7	1.34	9	2.50	4	2.12
ห้วยขวาง	3,740	3.93	1,210	3.19	1,028	3.92	526	4.21	586	5.01	178	5.44	147	5.84	22	4.23	31	8.63	12	6.38
ราชเทวี	2,241	2.35	781	2.06	656	2.50	346	2.77	290	2.48	73	2.23	68	2.70	13	2.50	11	3.06	3	1.59
ปทุมวัน	3,068	3.22	1,023	2.69	831	3.16	380	3.04	461	3.94	148	4.53	150	5.96	40	7.70	23	6.40	12	6.38
บางรัก	4,590	4.82	1,725	4.55	1,428	5.44	528	4.22	516	4.41	184	5.63	138	5.48	46	8.86	18	5.01	9	4.78

จังหวัด	รวม Total		ขนาดของสถานประกอบการ																	
	สปก.	ร้อยละ	1 - 4 คน		5 - 9 คน		10 - 19 คน		20 - 49 คน		50 - 99 คน		100 - 299 คน		300 - 499 คน		500 - 999 คน		≥ 1,000 คน	
			สปก.	ร้อยละ	สปก.	ร้อยละ	สปก.	ร้อยละ	สปก.	ร้อยละ	สปก.	ร้อยละ	สปก.	ร้อยละ	สปก.	ร้อยละ	สปก.	ร้อยละ	สปก.	ร้อยละ
สาทร	2,170	2.28	671	1.77	530	2.02	338	2.70	328	2.80	136	4.16	130	5.17	20	3.85	11	3.06	6	3.19
บางคอแหลม	1,315	1.38	423	1.11	430	1.64	187	1.49	165	1.41	50	1.53	45	1.78	9	1.73	4	1.11	2	1.06
ยานนาวา	2,286	2.40	638	1.68	604	2.30	396	3.17	391	3.34	125	3.82	100	3.97	17	3.27	6	1.67	9	4.78
คลองเตย	2,379	2.50	670	1.76	640	2.44	338	2.70	386	3.30	158	4.83	124	4.93	26	5.00	26	7.24	11	5.85
วัฒนา	2,500	2.62	706	1.86	670	2.55	419	3.35	428	3.66	125	3.82	110	4.37	27	5.20	8	2.22	7	3.72
หลักสี่	1,306	1.37	455	1.20	390	1.48	181	1.44	165	1.41	55	1.68	37	1.47	9	1.73	18	5.01	6	3.19
ดอนเมือง	845	0.88	305	0.80	266	1.01	125	1.00	95	0.81	19	0.58	26	1.03	4	0.77	4	1.11	1	0.53
สายไหม	1,004	1.05	364	0.96	364	1.38	147	1.17	95	0.81	19	0.58	10	0.39	5	0.96	-	-	-	-
บางเขน	1,621	1.70	477	1.25	521	1.98	267	2.13	238	2.03	62	1.89	49	1.94	4	0.77	2	0.55	1	0.53
ลาดพร้าว	1,778	1.86	728	1.92	529	2.01	218	1.74	207	1.77	59	1.80	31	1.23	4	0.77	2	0.55	-	-
วังทองหลาง	2,478	2.60	971	2.56	728	2.77	303	2.42	312	2.66	79	2.41	56	2.22	14	2.69	10	2.78	5	2.65
บางกะปิ	3,903	4.10	1,931	5.09	884	3.37	472	3.77	355	3.03	121	3.70	94	3.73	24	4.62	12	3.34	10	5.31
บึงกุ่ม	2,214	2.32	1,122	2.96	547	2.08	220	1.76	213	1.82	58	1.77	40	1.58	5	0.96	7	1.94	2	1.06
คันนายาว	1,746	1.83	938	2.47	382	1.45	168	1.34	161	1.37	42	1.28	42	1.67	6	1.15	4	1.11	3	1.59
สะพานสูง	1,516	1.59	648	1.71	484	1.84	172	1.37	157	1.34	29	0.88	19	0.75	2	0.38	3	0.83	2	1.06
สวนหลวง	1,440	1.51	433	1.14	398	1.51	215	1.72	244	2.08	85	2.60	45	1.78	10	1.92	6	1.67	4	2.12
ประเวศ	1,826	1.91	626	1.65	410	1.56	277	2.21	334	2.85	83	2.54	68	2.70	18	3.46	8	2.22	2	1.06
พระโขนง	1,035	1.08	472	1.24	238	0.90	97	0.77	140	1.19	47	1.43	23	0.91	6	1.15	9	2.50	3	1.59
บางนา	1,552	1.63	445	1.17	379	1.44	251	2.00	281	2.40	90	2.75	85	3.38	17	3.27	6	1.67	8	4.25

จังหวัด	รวม Total		ขนาดของสถานประกอบการ																	
	สปก.	ร้อยละ	1 - 4 คน		5 - 9 คน		10 - 19 คน		20 - 49 คน		50 - 99 คน		100 - 299 คน		300 - 499 คน		500 - 999 คน		≥ 1,000 คน	
			สปก.	ร้อยละ	สปก.	ร้อยละ	สปก.	ร้อยละ	สปก.	ร้อยละ	สปก.	ร้อยละ	สปก.	ร้อยละ	สปก.	ร้อยละ	สปก.	ร้อยละ	สปก.	ร้อยละ
คลองสามวา	1,296	1.36	548	1.44	402	1.53	162	1.29	151	1.29	19	0.58	9	0.35	3	0.57	2	0.55	-	-
มีนบุรี	1,651	1.73	613	1.61	469	1.78	232	1.85	230	1.96	35	1.07	51	2.02	8	1.54	9	2.50	4	2.12
หนองจอก	717	0.75	277	0.73	231	0.88	81	0.64	79	0.67	21	0.64	17	0.67	7	1.34	2	0.55	2	1.06
ลาดกระบัง	2,126	2.23	731	1.92	578	2.20	284	2.27	277	2.36	95	2.90	101	0.04	25	4.81	17	4.73	13	6.91
ตลิ่งชัน	1,203	1.26	542	1.43	349	1.33	161	1.28	112	0.95	26	0.79	10	0.39	1	0.19	-	-	2	1.06
ทวีวัฒนา	773	0.81	310	0.81	247	0.94	106	0.84	85	0.72	15	0.45	6	0.23	1	0.19	3	0.83	-	-
ภาษีเจริญ	1,240	1.30	459	1.21	320	1.22	230	1.84	178	1.52	27	0.82	17	0.67	7	1.34	2	0.55	-	-
บางแค	2,051	2.15	816	2.15	541	2.06	317	2.53	263	2.24	70	2.14	26	1.03	10	1.92	6	1.67	2	1.06
หนองแขม	1,357	1.42	479	1.26	377	1.43	217	1.73	191	1.63	48	1.46	34	1.35	2	0.38	7	1.94	2	1.06
ราษฎร์บูรณะ	2,020	2.12	1,019	2.68	602	2.29	192	1.53	139	1.18	34	1.04	23	0.91	6	1.15	3	0.83	2	1.06
ทุ่งครุ	1,467	1.54	779	2.05	353	1.34	155	1.24	127	1.08	34	1.04	13	0.51	5	0.96	-	-	1	0.53
จอมทอง	1,916	2.01	818	2.15	604	2.30	210	1.68	194	1.65	61	1.86	18	0.71	7	1.34	2	0.55	2	1.06
บางขุนเทียน	3,836	4.03	1,890	4.98	808	3.08	419	3.35	437	3.73	139	4.25	103	4.09	14	2.69	19	5.29	7	3.72
บางบอน	2,898	3.04	1,420	3.74	797	3.04	284	2.27	274	2.34	69	2.11	40	1.59	11	2.11	1	0.27	2	1.06

สปก. = สถานประกอบการ (แห่ง)

ที่มา : สำนักพัฒนามาตรฐานแรงงาน กรมสวัสดิการและคุ้มครองแรงงาน กระทรวงแรงงาน
ประมวลผลโดย กลุ่มงานวิจัย 1 กองนโยบายและแผนงาน สำนักผังเมือง กรุงเทพมหานคร

ตารางที่ 11 แสดงจำนวนการจ้างงาน จำแนกตามรายเขตและขนาดสถานประกอบกิจการ ในกรุงเทพมหานคร พ.ศ. 2560 (ร้อยละ)

จังหวัด	รวม Total		ขนาดของสถานประกอบกิจการ																	
	ลูกจ้าง	ร้อยละ	1 - 4 คน		5 - 9 คน		10 - 19 คน		20 - 49 คน		50 - 99 คน		100 - 299 คน		300 - 499 คน		500 - 999 คน		≥ 1,000 คน	
			ลูกจ้าง	ร้อยละ	ลูกจ้าง	ร้อยละ	ลูกจ้าง	ร้อยละ	ลูกจ้าง	ร้อยละ	ลูกจ้าง	ร้อยละ	ลูกจ้าง	ร้อยละ	ลูกจ้าง	ร้อยละ	ลูกจ้าง	ร้อยละ	ลูกจ้าง	ร้อยละ
กรุงเทพมหานคร	2,319,100	100	83,771	100	181,314	100	170,417	100	367,578	100	230,798	100	420,237	100	194,360	100	249,398	100	421,227	100
พระนครศรีอยุธยา	21,032	0.90	2,213	2.64	3,294	1.81	2,892	1.69	4,907	1.33	2,938	1.27	3,520	0.83	-	-	1,268	0.50	-	-
ปทุมธานี	27,343	1.17	2,012	2.40	3,504	1.93	3,429	2.01	5,131	1.39	2,120	0.91	3,857	0.91	498	0.25	1,910	0.76	4,882	1.15
สมุทรปราการ	18,369	0.79	2,004	2.39	4,177	2.30	2,928	1.71	4,697	1.27	1,825	0.79	1,455	0.34	-	-	-	-	1,283	0.30
ชลบุรี	19,796	0.85	1,048	1.25	1,675	0.92	1,690	0.99	2,947	0.80	1,757	0.76	4,086	0.97	1,775	0.91	2,837	1.13	1,981	0.47
นครราชสีมา	20,976	0.90	1,428	1.70	2,904	1.60	2,897	1.69	4,948	1.34	2,252	0.97	2,813	0.66	1,612	0.82	2,122	0.85	-	-
ขอนแก่น	21,727	0.93	1,340	1.59	2,912	1.60	3,047	1.78	6,358	1.72	2,289	0.99	2,535	0.60	2,065	1.06	1,181	0.47	-	-
บุรีรัมย์	21,807	0.94	1,980	2.36	3,366	1.85	2,716	1.59	5,342	1.45	2,094	0.90	2,736	0.65	966	0.49	644	0.25	1,963	0.46
อุดรธานี	9,977	0.43	1,026	1.22	1,808	0.99	1,413	0.82	2,076	0.56	935	0.40	1,589	0.37	1,130	0.58	-	-	-	-
ยโสธร	25,799	1.11	1,996	2.38	3,509	1.93	2,642	1.55	5,968	1.62	2,234	0.96	4,697	1.18	1,767	0.90	600	0.24	2,386	0.56
กาฬสินธุ์	28,108	1.21	1,249	1.49	2,549	1.40	2,427	1.42	4,624	1.25	2,945	1.27	6,736	1.60	2,648	1.36	3,047	1.22	1,883	0.44
ขอนแก่น	112,504	4.85	1,657	1.97	5,092	2.80	5,643	3.31	13,593	3.69	9,777	4.23	19,034	4.52	7,739	3.98	18,816	7.54	31,153	7.39
มหาสารคาม	54,622	2.35	1,796	2.14	3,546	1.95	3,248	1.90	6,678	1.81	3,931	1.70	9,462	2.25	2,730	1.40	6,351	2.54	16,880	4.00
ร้อยเอ็ด	41,948	1.80	1,652	1.97	4,084	2.25	3,947	2.31	7,744	2.10	3,532	1.53	6,074	1.44	2,763	1.42	6,235	2.50	5,917	1.40
หนองบัวลำภู	141,581	6.10	2,948	3.51	7,062	3.89	7,151	4.19	18,812	5.11	12,614	5.46	24,487	5.82	8,044	4.13	21,975	8.81	38,488	9.13
ขอนแก่น	54,034	2.32	1,917	2.28	4,484	2.47	4,700	2.75	8,756	2.38	5,300	2.29	11,699	2.78	4,879	2.51	8,360	3.35	3,939	0.93
ขอนแก่น	113,150	4.87	2,566	3.06	5,730	3.16	5,157	3.02	14,584	3.96	10,456	4.53	24,768	5.89	14,930	7.68	15,756	6.31	19,203	4.55
ขอนแก่น	121,171	5.22	4,314	5.14	9,865	5.44	7,250	4.25	16,092	4.37	12,976	5.62	22,843	5.43	17,697	9.10	12,023	4.82	18,111	4.29
ขอนแก่น	76,116	3.28	1,532	1.82	3,637	2.00	4,590	2.69	10,001	2.72	9,567	4.14	22,283	5.30	7,453	3.83	8,407	3.37	8,646	2.05

จังหวัด	รวม Total		ขนาดของสถานประกอบการ																	
	ลูกจ้าง	ร้อยละ	1 - 4 คน		5 - 9 คน		10 - 19 คน		20 - 49 คน		50 - 99 คน		100 - 299 คน		300 - 499 คน		500 - 999 คน		≥ 1,000 คน	
			ลูกจ้าง	ร้อยละ	ลูกจ้าง	ร้อยละ	ลูกจ้าง	ร้อยละ	ลูกจ้าง	ร้อยละ	ลูกจ้าง	ร้อยละ	ลูกจ้าง	ร้อยละ	ลูกจ้าง	ร้อยละ	ลูกจ้าง	ร้อยละ	ลูกจ้าง	ร้อยละ
บางคอแหลม	34,076	1.46	1,013	1.20	3,011	1.66	2,539	1.48	5,171	1.40	3,570	1.54	7,584	1.80	3,523	1.81	2,466	0.98	5,199	1.23
ยานนาวา	86,575	3.73	1,572	1.87	4,217	2.32	5,469	3.20	12,159	3.30	8,591	3.72	17,369	4.13	6,354	3.26	3,873	1.55	26,971	6.40
คลองเตย	108,609	4.68	1,518	1.81	4,488	2.47	4,678	2.74	12,207	3.32	11,056	4.79	20,174	4.80	9,875	5.08	18,532	7.43	26,081	6.40
วัฒนา	94,484	4.07	1,522	1.81	4,671	2.57	5,786	3.39	13,847	3.76	8,911	3.86	17,664	4.20	10,555	5.43	5,273	2.11	29,255	6.94
หลักสี่	44,453	1.91	1,112	1.32	2,631	1.45	2,561	1.50	5,325	1.44	3,906	1.69	6,634	1.57	3,179	1.63	5,452	2.18	13,653	3.24
ดอนเมือง	20,020	0.86	727	0.86	1,834	1.01	1,644	0.96	2,876	0.78	1,319	0.57	4,546	1.08	1,678	0.86	2,752	1.10	2,644	0.62
สายไหม	13,185	0.56	857	1.02	2,566	1.41	2,012	1.18	2,945	0.80	1,326	0.57	1,335	0.31	2,144	1.10	-	-	-	-
บางเขน	31,947	1.37	1,192	1.42	3,592	1.98	3,674	2.15	7,369	2.00	4,298	1.86	7,922	1.88	1,451	0.74	1,251	0.50	1,198	0.28
ลาดพร้าว	26,556	1.14	1,640	1.95	3,676	2.02	2,985	1.75	6,391	1.73	4,012	1.73	4,919	1.17	1,522	0.78	1,411	0.56	-	-
วังทองหลาง	58,593	2.52	2,236	2.66	5,096	2.81	4,192	2.45	9,714	2.64	5,594	2.42	9,226	2.19	5,079	2.61	6,318	2.53	11,138	2.64
บางกะปิ	88,174	3.80	3,957	4.72	6,070	3.34	6,409	3.76	11,402	3.10	8,458	3.66	14,791	3.51	8,995	4.62	8,269	3.31	19,823	4.70
ปทุมธานี	37,099	1.59	2,253	2.68	3,735	2.05	2,975	1.74	6,762	1.83	3,813	1.65	6,764	1.60	1,919	0.98	4,968	1.99	3,910	0.92
คันนายาว	31,498	1.35	1,974	2.35	2,663	1.46	2,393	1.40	5,105	1.38	2,961	1.28	7,540	1.79	2,095	1.07	2,745	1.10	4,022	0.95
สะพานสูง	24,288	1.04	1,437	1.71	3,368	1.85	2,359	1.38	5,085	1.38	1,940	0.84	3,105	0.73	782	0.40	2,013	0.80	4,199	0.99
สวนหลวง	40,244	1.73	957	1.14	2,738	1.51	2,966	1.74	7,915	2.15	5,976	2.58	7,705	1.83	3,644	1.87	4,098	1.64	4,245	1.00
ประเวศ	62,637	2.70	1,400	1.67	2,805	1.54	3,783	2.21	10,978	2.98	5,985	2.59	11,318	2.69	6,569	3.37	5,795	2.32	14,004	3.32
พระโขนง	30,600	1.31	788	0.94	1,694	0.93	1,361	0.79	4,367	1.18	3,360	1.45	4,108	0.97	2,426	1.24	6,705	2.68	5,791	1.37
บางนา	61,593	2.65	984	1.17	2,625	1.44	3,531	2.07	9,121	2.48	6,308	2.73	13,743	3.27	2,575	1.32	3,888	1.55	18,818	4.46
คลองสามวา	15,940	0.68	1,260	1.50	2,884	1.59	2,202	1.29	4,641	1.26	1,304	0.56	1,351	0.32	1,047	0.53	1,251	0.50	-	-

จังหวัด	รวม Total		ขนาดของสถานประกอบการ																	
	ลูกจ้าง	ร้อยละ	1 - 4 คน		5 - 9 คน		10 - 19 คน		20 - 49 คน		50 - 99 คน		100 - 299 คน		300 - 499 คน		500 - 999 คน		≥ 1,000 คน	
			ลูกจ้าง	ร้อยละ	ลูกจ้าง	ร้อยละ	ลูกจ้าง	ร้อยละ	ลูกจ้าง	ร้อยละ	ลูกจ้าง	ร้อยละ	ลูกจ้าง	ร้อยละ	ลูกจ้าง	ร้อยละ	ลูกจ้าง	ร้อยละ	ลูกจ้าง	ร้อยละ
มีนบุรี	1,651	0.07	1,504	1.79	3,332	1.83	3,124	1.83	7,292	1.98	2,570	1.11	8,424	2.00	2,683	1.38	5,932	2.37	7,211	1.71
หนองจอก	717	0.03	636	0.75	1,626	0.89	1,111	0.65	2,469	0.67	1,432	0.62	2,915	0.69	2,713	1.39	1,276	0.51	4,238	1.00
ลาดกระบัง	2,126	0.09	1,750	2.08	4,102	2.26	3,879	2.27	9,111	2.47	6,850	2.96	17,721	4.21	10,997	5.65	12,786	5.12	26,446	6.27
ตลิ่งชัน	1,203	0.05	1,183	1.41	2,411	1.32	2,175	1.27	3,383	0.92	1,935	0.83	1,551	0.36	350	0.18	-	-	2,657	0.63
ทวีวัฒนา	773	0.03	706	0.84	1,694	0.93	1,433	0.84	2,696	0.73	1,095	0.47	848	0.20	401	0.20	1,725	0.69	-	-
ภาษีเจริญ	1,240	0.05	1,074	1.28	2,177	1.20	3,044	1.78	5,526	1.50	1,979	0.85	2,643	0.62	2,497	1.28	1,860	0.74	-	-
บางแค	2,051	0.08	1,751	2.09	3,725	2.05	4,229	2.48	8,338	2.26	4,893	2.12	4,270	1.01	3,591	1.84	4,184	1.67	3,044	0.72
หนองแขม	1,357	0.05	1,149	1.37	2,632	1.45	2,927	1.71	5,892	1.60	3,514	1.52	5,600	1.33	882	0.45	5,618	2.25	2,739	0.65
ราษฎร์บูรณะ	2,020	0.08	2,139	2.55	4,128	2.27	2,622	1.53	4,179	1.13	2,504	1.08	4,002	0.95	2,249	1.15	2,205	0.88	12,827	3.04
ทุ่งครุ	1,467	0.06	1,375	1.64	2,439	1.34	2,121	1.24	3,840	1.04	2,408	1.04	2,111	0.50	1,988	1.02	-	-	1,020	0.24
จอมทอง	1,916	0.08	1,743	2.08	4,220	2.32	2,827	1.65	5,887	1.60	4,332	1.87	2,938	0.69	2,388	1.22	1,444	0.57	2,508	0.59
บางขุนเทียน	3,836	0.16	3,056	3.64	5,675	3.12	5,759	3.37	13,714	3.73	9,933	4.30	17,634	4.19	5,388	2.77	13,172	5.28	10,204	2.42
บางบอน	2,898	0.12	2,628	3.13	5,591	3.08	3,880	2.27	8,613	2.34	5,123	2.21	7,108	1.69	4,125	2.12	604	0.24	3,667	0.87

ที่มา : สำนักพัฒนามาตรฐานแรงงาน กรมสวัสดิการและคุ้มครองแรงงาน กระทรวงแรงงาน
ประมวลผลโดย กลุ่มงานวิจัย 1 กองนโยบายและแผนงาน สำนักผังเมือง กรุงเทพมหานคร

จากการศึกษาจำนวนสถานประกอบกิจการและการจ้างงานในภาพรวมของประเทศ ภาคมหานคร กรุงเทพมหานคร และในจังหวัดปริมณฑล ตั้งแต่ พ.ศ. 2554-2558 พบว่า

ภาพรวมทั่วประเทศ ในปี พ.ศ. 2558 มีสถานประกอบกิจการทั้งสิ้น 350,961 แห่ง เพิ่มขึ้นจาก ปี พ.ศ. 2554 ทั้งสิ้น 5,599 แห่ง หรือเพิ่มขึ้นร้อยละ 1.62

ส่วนการจ้างงานนั้น ในปี พ.ศ. 2558 มีการจ้างงานทั้งสิ้น 8,452,378 คน เพิ่มขึ้นจาก ปี พ.ศ. 2554 ทั้งสิ้น 934,984 คน หรือเพิ่มขึ้นร้อยละ 12.43

ภาคมหานคร ในปี พ.ศ. 2558 มีสถานประกอบกิจการทั้งสิ้น 142,451 แห่ง ลดลงจาก ปี พ.ศ. 2554 ทั้งสิ้น 1,833 แห่ง หรือลดลงร้อยละ 0.12

ส่วนการจ้างงานนั้น ในปี พ.ศ. 2558 มีการจ้างงานทั้งสิ้น 4,166,372 คน เพิ่มขึ้นจาก ปี พ.ศ. 2554 ทั้งสิ้น 272,395 คน หรือเพิ่มขึ้นร้อยละ 6.99

กรุงเทพมหานคร ในปี พ.ศ. 2558 มีสถานประกอบกิจการทั้งสิ้น 92,770 แห่ง ลดลงจาก ปี พ.ศ. 2554 ทั้งสิ้น 9,705 แห่ง หรือลดลงร้อยละ 9.47

ส่วนการจ้างงานนั้น ในปี พ.ศ. 2558 มีการจ้างงานทั้งสิ้น 2,239,929 คน เพิ่มขึ้นจาก ปี พ.ศ. 2554 ทั้งสิ้น 107,520 คน หรือเพิ่มขึ้นร้อยละ 5.04

นครปฐม ในปี พ.ศ. 2558 มีสถานประกอบกิจการทั้งสิ้น 6,200 แห่ง เพิ่มขึ้นจาก ปี พ.ศ. 2554 ทั้งสิ้น 644 แห่ง หรือเพิ่มขึ้นร้อยละ 11.59

ส่วนการจ้างงานนั้น ในปี พ.ศ. 2558 มีการจ้างงานทั้งสิ้น 201,522 คน เพิ่มขึ้นจาก ปี พ.ศ. 2554 ทั้งสิ้น 16,972 คน หรือลดลงร้อยละ 9.19

นนทบุรี ในปี พ.ศ. 2558 มีสถานประกอบกิจการทั้งสิ้น 11,562 แห่ง เพิ่มขึ้นจาก ปี พ.ศ. 2554 ทั้งสิ้น 1,610 แห่ง หรือเพิ่มขึ้นร้อยละ 16.17

ส่วนการจ้างงานนั้น ในปี พ.ศ. 2558 มีการจ้างงานทั้งสิ้น 235,694 คน เพิ่มขึ้นจาก ปี พ.ศ. 2554 ทั้งสิ้น 37,650 คน หรือลดลงร้อยละ 19.01

ปทุมธานี ในปี พ.ศ. 2558 มีสถานประกอบกิจการทั้งสิ้น 10,525 แห่ง ลดลงจาก ปี พ.ศ. 2554 ทั้งสิ้น 539 แห่ง หรือลดลงร้อยละ 4.87

ส่วนการจ้างงานนั้น ในปี พ.ศ. 2558 มีการจ้างงานทั้งสิ้น 368,009 คน ลดลงจาก ปี พ.ศ. 2554 ทั้งสิ้น 35,429 คน หรือเพิ่มขึ้นร้อยละ 8.78

สมุทรปราการ ในปี พ.ศ. 2558 มีสถานประกอบกิจการทั้งสิ้น 12,000 แห่ง เพิ่มขึ้นจาก ปี พ.ศ. 2554 ทั้งสิ้น 2,947 แห่ง หรือเพิ่มขึ้นร้อยละ 32.55

ส่วนการจ้างงานนั้น ในปี พ.ศ. 2558 มีการจ้างงานทั้งสิ้น 709,558 คน เพิ่มขึ้นจาก ปี พ.ศ. 2554 ทั้งสิ้น 100,657 คน หรือเพิ่มขึ้นร้อยละ 16.53

สมุทรสาคร ในปี พ.ศ. 2558 มีสถานประกอบกิจการทั้งสิ้น 9,394 แห่ง เพิ่มขึ้นจาก ปี พ.ศ. 2554 ทั้งสิ้น 3,210 แห่ง หรือเพิ่มขึ้นร้อยละ 51.90

ส่วนการจ้างงานนั้น ในปี พ.ศ. 2558 มีการจ้างงานทั้งสิ้น 411,660 คน เพิ่มขึ้นจาก ปี พ.ศ. 2554 ทั้งสิ้น 45,025 คน หรือเพิ่มขึ้นร้อยละ 12.28

ตารางที่ 12 แสดงการเปรียบเทียบจำนวนสถานประกอบกิจการและการจ้างงาน พ.ศ. 2554-2558

จังหวัด	จำนวนสถานประกอบกิจการ				จำนวนการจ้างงาน			
	พ.ศ. 2554	พ.ศ. 2558	การ เปลี่ยนแปลง (แห่ง)	อัตราการ เปลี่ยนแปลง (ร้อยละ)	พ.ศ. 2554	พ.ศ. 2558	การ เปลี่ยนแปลง (คน)	อัตราการ เปลี่ยนแปลง (ร้อยละ)
ทั่วประเทศ	345,362	350,961	5,599	1.59	7,517,394	8,452,378	934,984	11.06
ภาคมหานคร	144,284	142,451	-1,833	-1.28	3,893,977	4,166,372	272,395	6.53
กรุงเทพมหานคร	102,475	92,770	-9,705	-10.46	2,132,409	2,239,929	107,520	4.80
นครปฐม	5,556	6,200	644	10.38	184,550	201,522	16,972	8.42
นนทบุรี	9,952	11,562	1,610	13.92	198,044	235,694	37,650	15.97
ปทุมธานี	11,064	10,525	-539	-5.12	403,438	368,009	-35,429	-9.62
สมุทรปราการ	9,053	12,000	2,947	24.55	608,901	709,558	100,657	14.18
สมุทรสาคร	6,184	9,394	3,210	34.17	366,635	411,660	45,025	10.93

การเปลี่ยนแปลงของจำนวนสถานประกอบกิจการและการจ้างงาน จำแนกตามอุตสาหกรรม

หากพิจารณาจำนวนสถานประกอบกิจการและการจ้างงาน โดยจำแนกตามประเภทอุตสาหกรรม ตั้งแต่ ปี พ.ศ. 2554 - 2558 พบว่า

ทั่วประเทศ ประเภทของสถานประกอบกิจการที่มีจำนวนเพิ่มขึ้น มี 5 ประเภท จากทั้งหมด 15 ประเภท โดยประเภทที่มีจำนวนเพิ่มขึ้นมากที่สุดคือ *การก่อสร้าง* จากเดิมมีทั้งสิ้น 12,582 แห่ง เพิ่มขึ้นเป็น 21,239 แห่ง เพิ่มขึ้น 8,657 แห่ง รองลงมาคือ *ประเภทการประมง* จากเดิมมีทั้งสิ้น 1,017 แห่ง เพิ่มขึ้นเป็น 7,274 แห่ง เพิ่มขึ้น 6,257 แห่ง ส่วนประเภทที่มีจำนวนลดลงมากที่สุดคือ *การขายส่ง การขายปลีก การซ่อมยานยนต์ จักรยานยนต์ ของใช้ส่วนบุคคล และของใช้ในครัวเรือน* จากเดิม มีทั้งสิ้น 142,982 แห่ง ลดลงเหลือ 136,501 แห่ง ลดลง 6,481 แห่ง

ส่วนการจ้างงานนั้น ประเภทของสถานประกอบกิจการที่มีการจ้างงานเพิ่มขึ้น มี 12 ประเภท จากทั้งหมด 15 ประเภท โดยประเภทที่มีการจ้างงานเพิ่มขึ้นมากที่สุดคือ *การขายส่ง การขายปลีก การซ่อมยานยนต์ จักรยานยนต์ ของใช้ส่วนบุคคลและของใช้ในครัวเรือน* จากเดิมมีทั้งสิ้น 1,350,323 คน เพิ่มขึ้นเป็น 1,551,482 คน เพิ่มขึ้น 201,159 คน รองลงมาคือ *ประเภทการผลิต* จากเดิมมีทั้งสิ้น 3,737,166 คน เพิ่มขึ้นเป็น 3,932,787 คน เพิ่มขึ้น 195,621 คน ส่วนประเภทที่มีการจ้างงานลดลงมากที่สุดคือ *การไฟฟ้า ก๊าซและการประปา* จากเดิมมีทั้งสิ้น 75,505 คน ลดลงเหลือ 63,629 คน ลดลง 11,876 คน

ภาคมหานคร ประเภทของสถานประกอบกิจการที่มีจำนวนเพิ่มขึ้น มี 6 ประเภท จากทั้งหมด 15 ประเภท โดยประเภทที่มีจำนวนเพิ่มขึ้นมากที่สุดคือ *การก่อสร้าง* จากเดิมมีทั้งสิ้น 4,671 แห่ง เพิ่มขึ้นเป็น 7,631 แห่ง เพิ่มขึ้น 2,960 แห่ง รองลงมาคือ *ประเภทการประมง* เพิ่มขึ้น 527 แห่ง จากเดิมมีทั้งสิ้น 22,016 แห่ง เพิ่มขึ้นเป็น 22,543 แห่ง ส่วนประเภทที่มีจำนวนลดลงมากที่สุดคือ *การผลิต* จากเดิม มีทั้งสิ้น 38,933 แห่ง ลดลงเหลือ 34,917 แห่ง ลดลง 4,016 แห่ง

ส่วนการจ้างงานนั้น ประเภทของสถานประกอบกิจการที่มีการจ้างงานเพิ่มขึ้น มี 11 ประเภท จากทั้งหมด 15 ประเภท โดยประเภทที่มีการจ้างงานเพิ่มขึ้นมากที่สุดคือ การขายส่ง การขายปลีก การซ่อมแซมยานยนต์ จักรยานยนต์ ของใช้ส่วนบุคคลและของใช้ในครัวเรือน จากเดิมมีทั้งสิ้น 708,798 คน เพิ่มขึ้นเป็น 795,031 คน เพิ่มขึ้น 86,233 คน รองลงมาคือ ประเภทบริการด้านอสังหาริมทรัพย์ การให้เช่า และบริการทางธุรกิจ จากเดิมมีทั้งสิ้น 425,388 คน เพิ่มขึ้นเป็น 509,536 คน เพิ่มขึ้น 84,148 คน ส่วนประเภทที่มีการจ้างงานลดลงมากที่สุดคือ การผลิต จากเดิมมีทั้งสิ้น 1,864,521 คน ลดลงเหลือ 1,838,027 คน ลดลง 26,494 คน

ปริณชิต ประเภทของสถานประกอบกิจการที่มีจำนวนเพิ่มขึ้น มี 11 ประเภท จากทั้งหมด 15 ประเภท โดยประเภทที่มีจำนวนเพิ่มขึ้นมากที่สุดคือ การขนส่ง สถานที่เก็บสินค้าและการคมนาคม จากเดิมมีทั้งสิ้น 11,003 แห่ง เพิ่มขึ้นเป็น 14,568 แห่ง เพิ่มขึ้น 3,565 แห่ง รองลงมาคือ การก่อสร้าง จากเดิมมีทั้งสิ้น 1,615 แห่ง เพิ่มขึ้นเป็น 3,286 แห่ง เพิ่มขึ้น 1,671 แห่ง ส่วนประเภทที่มีจำนวนลดลงมากที่สุดคือ การบริการด้านสุขภาพ และงานสังคมสงเคราะห์ จากเดิม มีทั้งสิ้น 501 แห่ง ลดลงเหลือ 415 แห่ง ลดลง 86 แห่ง

ส่วนการจ้างงานนั้น ประเภทของสถานประกอบกิจการที่มีการจ้างงานเพิ่มขึ้น มี 12 ประเภท จากทั้งหมด 15 ประเภท โดยประเภทที่มีการจ้างงานเพิ่มขึ้นมากที่สุดคือ การขายส่ง การขายปลีก การซ่อมแซมยานยนต์ จักรยานยนต์ ของใช้ส่วนบุคคลและของใช้ในครัวเรือน จากเดิมมีทั้งสิ้น 163,070 คน เพิ่มขึ้นเป็น 223,509 คน เพิ่มขึ้น 60,439 คน รองลงมาคือ ประเภทการผลิต จากเดิมมีทั้งสิ้น 1,260,601 คน เพิ่มขึ้นเป็น 1,296,401 คน เพิ่มขึ้น 35,800 คน ส่วนประเภทที่มีการจ้างงานลดลงมากที่สุดคือ การไฟฟ้า ก๊าซและประปา จากเดิมมีทั้งสิ้น 30,005 คน ลดลงเหลือ 7,688 คน ลดลง 22,317 คน

กรุงเทพมหานคร ประเภทของสถานประกอบกิจการที่มีจำนวนเพิ่มขึ้น มีเพียง 3 ประเภท จากทั้งหมด 15 ประเภท คือ เกษตรกรรม การล่าสัตว์และการป่าไม้ จากเดิมมีทั้งสิ้น 217 แห่ง เพิ่มขึ้นเป็น 236 แห่ง เพิ่มขึ้น 19 แห่ง การก่อสร้าง จากเดิมมีทั้งสิ้น 3,056 แห่ง เพิ่มขึ้นเป็น 4,345 แห่ง เพิ่มขึ้น 1,289 แห่ง และตัวกลางทางการเงิน จากเดิมมีทั้งสิ้น 2,944 แห่ง เพิ่มขึ้นเป็น 2,995 แห่ง เพิ่มขึ้น 51 แห่ง ส่วนประเภทที่มีจำนวนลดลงมากที่สุดคือ การผลิต จากเดิมมีทั้งสิ้น 21,827 แห่ง ลดลงเหลือ 17,429 แห่ง ลดลง 4,398 แห่ง

ส่วนการจ้างงานนั้น ประเภทของสถานประกอบกิจการที่มีการจ้างงานเพิ่มขึ้น มี 12 ประเภท จากทั้งหมด 15 ประเภท โดยประเภทที่มีการจ้างงานเพิ่มขึ้นมากที่สุดคือ บริการด้านอสังหาริมทรัพย์ การให้เช่าและบริการทางธุรกิจ จากเดิมมีทั้งสิ้น 302,627 คน เพิ่มขึ้นเป็น 369,407 คน เพิ่มขึ้น 66,780 คน รองลงมาคือ ประเภทการก่อสร้าง จากเดิมมีทั้งสิ้น 78,818 คน เพิ่มขึ้นเป็น 108,031 คน เพิ่มขึ้น 29,213 คน ส่วนประเภทที่มีการจ้างงานลดลงมากที่สุดคือ การผลิต จากเดิมมีทั้งสิ้น 603,920 คน ลดลงเหลือ 541,626 คน ลดลง 62,294 คน

ตารางที่ 13 แสดงการเปลี่ยนแปลงของจำนวนสถานประกอบกิจการ จำแนกตามอุตสาหกรรม พ.ศ. 2554 - 2558

อุตสาหกรรม	ทั่วประเทศ			ภาคมหานคร			ปริมณฑล			กทม.		
	พ.ศ. 2554 (แห่ง)	พ.ศ. 2558 (แห่ง)	การ เปลี่ยนแปลง (แห่ง)	พ.ศ. 2554 (แห่ง)	พ.ศ. 2558 (แห่ง)	การ เปลี่ยนแปลง (แห่ง)	พ.ศ. 2554 (แห่ง)	พ.ศ. 2558 (แห่ง)	การ เปลี่ยนแปลง (แห่ง)	พ.ศ. 2554 (แห่ง)	พ.ศ. 2558 (แห่ง)	การ เปลี่ยนแปลง (แห่ง)
รวม	345,362	350,961	5,599	144,284	142,451	-1,833	41,809	49,681	7,872	102,475	92,770	-9,705
1. เกษตรกรรม การล่าสัตว์ และการป่าไม้	4,453	4,446	-7	418	555	137	201	319	118	217	236	19
2. การประมง	1,017	7,274	6,257	211	405	194	194	389	195	17	16	-1
3. การทำเหมืองแร่และเหมืองหิน	1,488	1,479	-9	254	245	-9	79	94	15	175	151	-24
4. การผลิต	73,680	67,463	-6,217	38,933	34,917	-4,016	17,106	17,488	382	21,827	17,429	-4,398
5. การไฟฟ้า ก๊าซและการประปา	2,009	2,001	-8	545	482	-63	215	180	-35	330	302	-28
6. การก่อสร้าง	12,582	21,239	8,657	4,671	7,631	2,960	1,615	3,286	1,671	3,056	4,345	1,289
7. การขายส่ง การขายปลีก การซ่อมแซมยานยนต์ จักรยานยนต์ ของใช้ส่วนบุคคลและของใช้ใน ครัวเรือน	142,982	136,501	-6,481	51,954	51,427	-527	11,003	14,568	3,565	40,951	36,859	-4,092
8. โรงแรมและภัตตาคาร	23,479	22,772	-707	6,852	6,642	-210	1,309	1,442	133	5,543	5,200	-343
9. การขนส่ง สถานที่เก็บสินค้าและการคมนาคม	14,099	15,159	1,060	6,723	6,754	31	1,465	1,961	496	5,258	4,793	-465
10. ตัวกลางทางการเงิน	13,974	14,570	596	3,836	4,017	181	892	1,022	130	2,944	2,995	51
11. บริการด้านอสังหาริมทรัพย์ การให้เช่าและ บริการทางธุรกิจ	36,130	41,263	5,133	22,016	22,543	527	5,794	6,818	1,024	16,222	15,725	-497
12. การศึกษา	1,943	1,385	-558	730	516	-214	137	130	-7	593	386	-207
13. การบริการด้านสุขภาพ และงานสังคม สงเคราะห์	4,775	3,943	-832	1,764	1,437	-327	501	415	-86	1,263	1,022	-241
14. การให้บริการชุมชน สังคม และบริการส่วน บุคคลอื่น ๆ	12,204	11,020	-1184	5,205	4,735	-470	1,259	1,555	296	3,946	3,180	-766
15. ลูกจ้างในครัวเรือนส่วนบุคคล	547	446	-101	172	145	-27	39	14	-25	133	131	-2

ที่มา : สำนักพัฒนามาตรฐานแรงงาน กรมสวัสดิการและคุ้มครองแรงงาน กระทรวงแรงงาน
ประมวลผลโดย กลุ่มงานวิจัย 1 กองนโยบายและแผนงาน สำนักผังเมือง กรุงเทพมหานคร

ตารางที่ 14 แสดงการเปลี่ยนแปลงของการจ้างงาน จำแนกตามอุตสาหกรรม พ.ศ. 2554 - 2558

อุตสาหกรรม	ทั่วประเทศ			ภาคมหานคร			ปริมณฑล			กทม.		
	พ.ศ. 2554 (คน)	พ.ศ. 2558 (คน)	การ เปลี่ยนแปลง (คน)	พ.ศ. 2554 (คน)	พ.ศ. 2558 (คน)	การ เปลี่ยนแปลง (คน)	พ.ศ. 2554 (คน)	พ.ศ. 2558 (คน)	การ เปลี่ยนแปลง (คน)	พ.ศ. 2554 (คน)	พ.ศ. 2558 (คน)	การ เปลี่ยนแปลง (คน)
รวม	7,517,394	8,452,378	934,984	3,893,917	4,166,372	272,455	1,761,568	1,926,443	164,875	2,132,409	2,239,929	107,520
1. เกษตรกรรม การล่าสัตว์ และการป่าไม้	61,258	77,077	15,819	7,004	7,936	932	3,894	4,556	662	217	236	19
2. การประมง	14,699	41,057	26,358	4,197	7,838	3,641	4,074	7,617	3,543	17	16	-1
3. การทำเหมืองแร่และเหมืองหิน	41,643	46,059	4,416	7,411	9,738	2,327	2,283	2,555	272	175	151	-24
4. การผลิต	3,737,166	3,932,787	195,621	1,864,521	1,838,027	-26,494	1,260,601	1,296,401	-659	21,827	17,429	-4,398
5. การไฟฟ้า ก๊าซและการประปา	75,505	63,629	-11,876	37,678	20,913	-16,765	30,005	7,688	-22,317	330	302	-28
6. การก่อสร้าง	269,393	400,785	131,392	116,612	170,126	53,514	37,794	62,095	24,301	3,056	4,345	1,289
7. การขายส่ง การขายปลีก การซ่อมแซม ยานยนต์ จักรยานยนต์ ของใช้ส่วนบุคคล และของใช้ในครัวเรือน	1,350,323	1,551,482	201,159	708,798	795,031	86,233	163,070	223,509	60,439	40,951	36,859	-4,092
8. โรงแรมและภัตตาคาร	389,921	444,131	54,210	143,886	160,358	16,472	19,167	24,743	5,576	5,543	5,200	-343
9. การขนส่ง สถานที่เก็บสินค้าและการ คมนาคม	369,097	446,663	77,566	227,665	271,891	44,226	64,055	92,699	28,644	5,258	4,793	-465
10. ตัวกลางทางการเงิน	263,111	286,097	22,980	178,560	191,186	12,626	10,353	12,443	2,090	2,944	2,995	51
11. บริการด้านอสังหาริมทรัพย์ การให้เช่า และบริการทางธุรกิจ	657,285	845,971	188,686	425,388	509,536	84,148	122,761	140,129	17,368	16,222	15,725	-497
12. การศึกษา	1,943	17,873	15,930	8,866	8,447	-419	4,498	4,048	-450	593	386	-207
13. การบริการด้านสุขภาพ และงานสังคม สงเคราะห์	4,775	129,615	124,840	73,205	79,536	6,331	14,053	17,185	3,132	1,263	1,022	-241
14. การให้บริการชุมชน สังคม และบริการ ส่วนบุคคลอื่น ๆ	12,204	168,159	155,955	89,612	95,428	5,816	24,858	30,737	5,879	3,946	3,180	-766
15. ลูกจ้างในครัวเรือนส่วนบุคคล	547	993	446	574	381	-193	102	38	-64	133	131	-2

ที่มา : สำนักพัฒนามาตรฐานแรงงาน กรมสวัสดิการและคุ้มครองแรงงาน กระทรวงแรงงาน
ประมวลผลโดย กลุ่มงานวิจัย 1 กองนโยบายและแผนงาน สำนักผังเมือง กรุงเทพมหานคร

ตารางที่ 15 แสดงอัตราการเปลี่ยนแปลงของจำนวนสถานประกอบการ จำแนกตามอุตสาหกรรม พ.ศ. 2554 - 2558

อุตสาหกรรม	ทั่วประเทศ			ภาคมหานคร			ปริมณฑล			กทม.		
	พ.ศ. 2554 (แห่ง)	พ.ศ. 2558 (แห่ง)	อัตราการ เปลี่ยนแปลง (ร้อยละ)	พ.ศ. 2554 (แห่ง)	พ.ศ. 2558 (แห่ง)	อัตราการ เปลี่ยนแปลง (ร้อยละ)	พ.ศ. 2554 (แห่ง)	พ.ศ. 2558 (แห่ง)	อัตราการ เปลี่ยนแปลง (ร้อยละ)	พ.ศ. 2554 (แห่ง)	พ.ศ. 2558 (แห่ง)	อัตราการ เปลี่ยนแปลง (ร้อยละ)
รวม	345,362	350,961	1.60	144,284	142,451	-1.29	41,809	49,681	15.85	102,475	92,770	-10.46
1. เกษตรกรรม การล่าสัตว์ และการป่าไม้	4,453	4,446	-0.16	418	555	24.68	201	319	36.99	217	236	8.05
2. การประมง	1,017	7,274	86.02	211	405	47.90	194	389	50.13	17	16	-6.25
3. การทำเหมืองแร่และเหมืองหิน	1,488	1,479	-0.61	254	245	-3.67	79	94	15.96	175	151	-15.89
4. การผลิต	73,680	67,463	-9.22	38,933	34,917	-11.50	17,106	17,488	2.18	21,827	17,429	-25.23
5. การไฟฟ้า ก๊าซและการประปา	2,009	2,001	-0.40	545	482	-13.07	215	180	-19.44	330	302	-9.27
6. การก่อสร้าง	12,582	21,239	40.76	4,671	7,631	38.79	1,615	3,286	50.85	3,056	4,345	29.67
7. การขายส่ง การขายปลีก การซ่อมแซมยานยนต์ จักรยานยนต์ ของใช้ส่วนบุคคลและของใช้ใน ครัวเรือน	142,982	136,501	-4.75	51,954	51,427	-1.02	11,003	14,568	24.47	40,951	36,859	-11.10
8. โรงแรมและภัตตาคาร	23,479	22,772	-3.10	6,852	6,642	-3.16	1,309	1,442	9.22	5,543	5,200	-6.60
9. การขนส่ง สถานที่เก็บสินค้าและการคมนาคม	14,099	15,159	6.99	6,723	6,754	0.46	1,465	1,961	25.29	5,258	4,793	-9.70
10. ตัวกลางทางการเงิน	13,974	14,570	4.09	3,836	4,017	4.51	892	1,022	12.72	2,944	2,995	1.70
11. บริการด้านอสังหาริมทรัพย์ การให้เช่าและ บริการทางธุรกิจ	36,130	41,263	12.44	22,016	22,543	2.34	5,794	6,818	15.02	16,222	15,725	-3.16
12. การศึกษา	1,943	1,385	-40.29	730	516	-41.47	137	130	-5.38	593	386	-53.63
13. การบริการด้านสุขภาพ และงานสังคมสงเคราะห์	4,775	3,943	-21.10	1,764	1,437	-22.76	501	415	-20.72	1,263	1,022	-23.58
14. การให้บริการชุมชน สังคม และบริการส่วน บุคคลอื่น ๆ	12,204	11,020	-10.74	5,205	4,735	-9.93	1,259	1,555	19.04	3,946	3,180	-24.09
15. ลูกจ้างในครัวเรือนส่วนบุคคล	547	446	-22.65	172	145	-18.62	39	14	-178.57	133	131	-1.53

ที่มา : สำนักพัฒนามาตรฐานแรงงาน กรมสวัสดิการและคุ้มครองแรงงาน กระทรวงแรงงาน
ประมวลผลโดย กลุ่มงานวิจัย 1 กองนโยบายและแผนงาน สำนักผังเมือง กรุงเทพมหานคร

ตารางที่ 16 แสดงอัตราการเปลี่ยนแปลงของการจ้างงาน จำแนกตามอุตสาหกรรม พ.ศ. 2554 - 2558

อุตสาหกรรม	ทั่วประเทศ			ภาคมหานคร			ปริมณฑล			กทม.		
	พ.ศ. 2554 (คน)	พ.ศ. 2558 (คน)	อัตราการ เปลี่ยนแปลง (ร้อยละ)	พ.ศ. 2554 (คน)	พ.ศ. 2558 (คน)	อัตราการ เปลี่ยนแปลง (ร้อยละ)	พ.ศ. 2554 (คน)	พ.ศ. 2558 (คน)	อัตราการ เปลี่ยนแปลง (ร้อยละ)	พ.ศ. 2554 (คน)	พ.ศ. 2558 (คน)	อัตราการ เปลี่ยนแปลง (ร้อยละ)
รวม	7,517,394	8,452,378	11.06	3,893,917	4,166,372	6.54	1,761,568	1,926,443	8.56	2,132,409	2,239,929	4.80
1. เกษตรกรรม การล่าสัตว์ และการป่าไม้	61,258	77,077	20.52	7,004	7,936	11.74	3,894	4,556	14.53	217	236	8.05
2. การประมง	14,699	41,057	64.20	4,197	7,838	46.45	4,074	7,617	46.51	17	16	-6.25
3. การทำเหมืองแร่และเหมืองหิน	41,643	46,059	9.59	7,411	9,738	23.90	2,283	2,555	10.65	175	151	-15.89
4. การผลิต	3,737,166	3,932,787	4.97	1,864,521	1,838,027	-1.44	1,260,601	1,296,401	-0.05	21,827	17,429	-25.23
5. การไฟฟ้า ก๊าซและการประปา	75,505	63,629	-18.66	37,678	20,913	-80.17	30,005	7,688	-290.28	330	302	-9.27
6. การก่อสร้าง	269,393	400,785	32.78	116,612	170,126	31.46	37,794	62,095	39.14	3,056	4,345	29.67
7. การขายส่ง การขายปลีก การซ่อมแซม ยานยนต์ จักรยานยนต์ ของใช้ส่วนบุคคล และของใช้ในครัวเรือน	1,350,323	1,551,482	12.97	708,798	795,031	10.85	163,070	223,509	27.04	40,951	36,859	-11.10
8. โรงแรมและภัตตาคาร	389,921	444,131	12.21	143,886	160,358	10.27	19,167	24,743	22.54	5,543	5,200	-6.60
9. การขนส่ง สถานที่เก็บสินค้าและการ คมนาคม	369,097	446,663	17.37	227,665	271,891	16.27	64,055	92,699	30.90	5,258	4,793	-9.70
10. ตัวกลางทางการเงิน	263,111	286,097	8.03	178,560	191,186	6.60	10,353	12,443	16.80	2,944	2,995	1.70
11. บริการด้านอสังหาริมทรัพย์ การให้เช่า และบริการทางธุรกิจ	657,285	845,971	22.30	425,388	509,536	16.51	122,761	140,129	12.39	16,222	15,725	-3.16
12. การศึกษา	1,943	17,873	89.13	8,866	8,447	-4.96	4,498	4,048	-11.12	593	386	-53.63
13. การบริการด้านสุขภาพ และงานสังคม สงเคราะห์	4,775	129,615	96.32	73,205	79,536	7.96	14,053	17,185	18.23	1,263	1,022	-23.58
14. การให้บริการชุมชน สังคม และบริการ ส่วนบุคคลอื่น ๆ	12,204	168,159	92.74	89,612	95,428	6.09	24,858	30,737	19.13	3,946	3,180	-24.09
15. ลูกจ้างในครัวเรือนส่วนบุคคล	547	993	44.91	574	381	-50.66	102	38	-168.42	133	131	-1.53

ที่มา : สำนักพัฒนามาตรฐานแรงงาน กรมสวัสดิการและคุ้มครองแรงงาน กระทรวงแรงงาน
ประมวลผลโดย กลุ่มงานวิจัย 1 กองนโยบายและแผนงาน สำนักผังเมือง กรุงเทพมหานคร

จำนวนสถานประกอบกิจการและการจ้างงาน จำแนกตามขนาดของสถานประกอบกิจการ

หากพิจารณาจำนวนสถานประกอบกิจการและการจ้างงาน โดยจำแนกตามขนาดของสถานประกอบกิจการ ตั้งแต่ ปี พ.ศ. 2554 - 2558 พบว่า

ทั่วประเทศ ขนาดสถานประกอบกิจการที่มีจำนวนเพิ่มขึ้น มี 7 ขนาด จากทั้งหมด 9 ขนาด โดยขนาดที่มีจำนวนเพิ่มขึ้นมากที่สุดคือ ขนาด 5-9 คน จากเดิมมีทั้งสิ้น 84,654 แห่ง เพิ่มขึ้นเป็น 90,514 แห่ง เพิ่มขึ้น 5,860 แห่ง รองลงมา คือ 50-99 คน จากเดิมมีทั้งสิ้น 8,176 แห่ง เพิ่มขึ้นเป็น 10,450 แห่ง เพิ่มขึ้น 2,274 แห่ง ส่วนขนาดที่มีจำนวนลดลงมากที่สุดคือ ขนาด 1-4 คน จากเดิมมีทั้งสิ้น 165,897 แห่ง ลดลงเหลือ 160,813 แห่ง ลดลง 5,084 แห่ง

ส่วนการจ้างงานนั้น ขนาดของสถานประกอบกิจการที่มีการจ้างงานเพิ่มขึ้น มี 6 ขนาด จากทั้งหมด 9 ขนาด โดยขนาดที่มีการจ้างงานเพิ่มขึ้นมากที่สุดคือ ขนาด 100-299 คน จากเดิมมีทั้งสิ้น 1,366,617 คน เพิ่มขึ้นเป็น 1,617,453 คน เพิ่มขึ้น 250,836 คน รองลงมาคือ ขนาด $\geq 1,000$ คน จากเดิมมีทั้งสิ้น 1,475,116 คน เพิ่มขึ้นเป็น 1,692,662 คน เพิ่มขึ้น 217,546 คน ส่วนขนาดที่มีการจ้างงานลดลงมากที่สุดคือ ขนาด 1-4 คน จากเดิมมีทั้งสิ้น 368,764 คน ลดลงเหลือ 347,412 คน ลดลง 21,352 คน

ภาคมหานคร ขนาดสถานประกอบกิจการที่มีจำนวนเพิ่มขึ้น มี 5 ขนาด จากทั้งหมด 9 ขนาด โดยขนาดที่มีจำนวนเพิ่มขึ้นมากที่สุด คือ ขนาด 1-4 คน จากเดิมมีทั้งสิ้น 56,353 แห่ง เพิ่มขึ้นเป็น 56,848 แห่ง เพิ่มขึ้น 495 แห่ง รองลงมาคือ ขนาด 100-299 คน จากเดิมมีทั้งสิ้น 4,358 แห่ง เพิ่มขึ้นเป็น 4,779 แห่ง เพิ่มขึ้น 421 แห่ง ส่วนขนาดที่มีจำนวนลดลงมากที่สุดคือ ขนาด 10-19 คน จากเดิมมีทั้งสิ้น 19,686 แห่ง ลดลงเหลือ 17,842 แห่ง ลดลง 1,844 แห่ง

ส่วนการจ้างงานนั้น ขนาดของสถานประกอบกิจการที่มีการจ้างงานเพิ่มขึ้น มี 5 ขนาด จากทั้งหมด 9 ขนาด โดยขนาดที่มีการจ้างงานเพิ่มขึ้นมากที่สุดคือ ขนาด $\geq 1,000$ คน จากเดิมมีทั้งสิ้น 762,754 คน เพิ่มขึ้นเป็น 871,226 คน เพิ่มขึ้น 108,472 คน รองลงมาคือ ขนาด 100 - 229 คน จากเดิมมีทั้งสิ้น 733,104 คน เพิ่มขึ้นเป็น 805,205 คน เพิ่มขึ้น 72,101 คน ส่วนขนาดที่มีการจ้างงานลดลงมากที่สุดคือ ขนาด 10-19 คน จากเดิมมีทั้งสิ้น 267,292 คน ลดลงเหลือ 243,826 คน ลดลง 23,466 คน

กรุงเทพมหานคร ขนาดสถานประกอบกิจการที่มีจำนวนเพิ่มขึ้น มี 4 ขนาด จากทั้งหมด 9 ขนาด โดยขนาดที่มีจำนวนเพิ่มขึ้นมากที่สุดคือ ขนาด 100 - 229 คน จากเดิมมีทั้งสิ้น 2,266 แห่ง เพิ่มขึ้นเป็น 2,460 แห่ง เพิ่มขึ้น 194 แห่ง รองลงมาคือ ขนาด 500-999 คน จากเดิมมีทั้งสิ้น 290 แห่ง เพิ่มขึ้นเป็น 326 แห่ง เพิ่มขึ้น 36 แห่ง ส่วนขนาดที่มีจำนวนลดลงมากที่สุดคือ ขนาด 1 - 4 คน จากเดิมมีทั้งสิ้น 41,815 แห่ง ลดลงเหลือ 37,613 แห่ง ลดลง 4,202 แห่ง

ส่วนการจ้างงานนั้น ขนาดของสถานประกอบกิจการที่มีการจ้างงานเพิ่มขึ้น มี 5 ขนาด จากทั้งหมด 9 ขนาด โดยขนาดที่มีการจ้างงานเพิ่มขึ้นมากที่สุดคือ ขนาด $\geq 1,000$ คน จากเดิมมีทั้งสิ้น 338,351 คน เพิ่มขึ้นเป็น 426,762 คน เพิ่มขึ้น 88,411 คน รองลงมาคือ ขนาด 100-299 คน จากเดิมมีทั้งสิ้น 377,031 คน เพิ่มขึ้นเป็น 410,752 คน เพิ่มขึ้น 33,721 คน ส่วนขนาดที่มีการจ้างงานลดลงมากที่สุดคือ ขนาด 5-9 คน จากเดิมมีทั้งสิ้น 203,032 คน ลดลงเหลือ 179,169 คน ลดลง 23,863 คน

นครปฐม ขนาดสถานประกอบกิจการที่มีจำนวนเพิ่มขึ้น มี 7 ขนาด จากทั้งหมด 9 ขนาด โดยขนาดที่มีจำนวนเพิ่มขึ้นมากที่สุดคือ ขนาด 5 - 9 คน จากเดิมมีทั้งสิ้น 1,298 แห่ง เพิ่มขึ้นเป็น 1,656 แห่ง เพิ่มขึ้น 358 แห่ง รองลงมาคือ ขนาด 1 - 4 คน จากเดิมมีทั้งสิ้น 1,903 แห่ง เพิ่มขึ้นเป็น 2,114 แห่ง เพิ่มขึ้น 211 แห่ง ส่วนขนาดที่มีจำนวนลดลงมากที่สุดคือ ขนาด 10 - 19 คน จากเดิมมีทั้งสิ้น 853 แห่ง ลดลงเหลือ 816 แห่ง ลดลง 37 แห่ง

ส่วนการจ้างงานนั้น ขนาดของสถานประกอบกิจการที่มีการจ้างงานเพิ่มขึ้น มี 7 ขนาด จากทั้งหมด 9 ขนาด โดยขนาดที่มีการจ้างงานเพิ่มขึ้นมากที่สุดคือ ขนาด $\geq 1,000$ คน จากเดิมมีทั้งสิ้น 18,813 คน เพิ่มขึ้นเป็น 27,980 คน เพิ่มขึ้น 9,167 คน รองลงมาคือ ขนาด 50 - 99 คน จากเดิมมีทั้งสิ้น 18,849 คน เพิ่มขึ้นเป็น 23,704 คน

เพิ่มขึ้น 4,855 คน ส่วนขนาดที่มีการจ้างงานลดลงมากที่สุดคือ ขนาด 500 - 999 คน จากเดิมมีทั้งสิ้น 27,081 คน ลดลงเหลือ 22,250 คน ลดลง 4,831 คน

นันทบุรี ขนาดสถานประกอบกิจการที่มีจำนวนเพิ่มขึ้น มี 8 ขนาด จากทั้งหมด 9 ขนาด โดยขนาดที่มีจำนวนเพิ่มขึ้นมากที่สุดคือ ขนาด 5-9 คน จากเดิมมีทั้งสิ้น 2,047 แห่ง เพิ่มขึ้นเป็น 3,157 แห่ง เพิ่มขึ้น 1,110 แห่ง รองลงมาคือ ขนาด 10-19 คน จากเดิมมีทั้งสิ้น 968 แห่ง เพิ่มขึ้นเป็น 1,506 แห่ง เพิ่มขึ้น 538 แห่ง ส่วนขนาดที่มีจำนวนลดลงมากที่สุดคือ ขนาด 1 - 4 คน จากเดิมมีทั้งสิ้น 5,523 แห่ง ลดลงเหลือ 5,109 แห่ง ลดลง 414 แห่ง

ส่วนการจ้างงานนั้น ขนาดของสถานประกอบกิจการที่มีการจ้างงานเพิ่มขึ้น มี 7 ขนาด จากทั้งหมด 9 ขนาด โดยขนาดที่มีการจ้างงานเพิ่มขึ้นมากที่สุดคือ ขนาด 100 - 229 คน จากเดิมมีทั้งสิ้น 32,657 คน เพิ่มขึ้นเป็น 44,988 คน เพิ่มขึ้น 12,331 คน รองลงมาคือ ขนาด 50 - 99 คน จากเดิมมีทั้งสิ้น 16,073 คน เพิ่มขึ้นเป็น 24,385 คน เพิ่มขึ้น 8,312 คน ส่วนขนาดที่มีการจ้างงานลดลงมากที่สุดคือ ขนาด \geq 1,000 คน จากเดิมมีทั้งสิ้น 45,220 คน ลดลงเหลือ 29,827 คน ลดลง 15,393 คน

ปทุมธานี ขนาดสถานประกอบกิจการที่มีจำนวนเพิ่มขึ้น มี 5 ขนาด จากทั้งหมด 9 ขนาด โดยขนาดที่มีจำนวนเพิ่มขึ้นมากที่สุดคือ ขนาด 50-99 คน จากเดิมมีทั้งสิ้น 298 แห่ง เพิ่มขึ้นเป็น 454 แห่ง เพิ่มขึ้น 156 แห่ง รองลงมาคือ 5 - 9 คน จากเดิมมีทั้งสิ้น 2,762 แห่ง เพิ่มขึ้นเป็น 2,881 แห่ง เพิ่มขึ้น 119 แห่ง ส่วนขนาดที่มีจำนวนลดลงมากที่สุดคือ ขนาด 20-49 คน จากเดิม มีทั้งสิ้น 1,886 แห่ง ลดลงเหลือ 1,433 แห่ง ลดลง 453 แห่ง

ส่วนการจ้างงานนั้น ขนาดของสถานประกอบกิจการที่มีการจ้างงานเพิ่มขึ้น มี 4 ขนาด จากทั้งหมด 9 ขนาด โดยขนาดที่มีการจ้างงานเพิ่มขึ้นมากที่สุดคือ ขนาด 50-99 คน จากเดิมมีทั้งสิ้น 22,588 คน เพิ่มขึ้นเป็น 31,811 คน เพิ่มขึ้น 9,223 คน รองลงมาคือ ขนาด 100-299 คน จากเดิมมีทั้งสิ้น 64,357 คน เพิ่มขึ้นเป็น 71,940 คน เพิ่มขึ้น 7,583 คน ส่วนขนาดที่มีการจ้างงานลดลงมากที่สุดคือ ขนาด 20-49 คน จากเดิมมีทั้งสิ้น 60,564 คน ลดลงเหลือ 46,049 คน ลดลง 14,515 คน

สมุทรปราการ ขนาดสถานประกอบกิจการที่มีจำนวนทั้งหมด 9 ขนาด โดยขนาดที่มีจำนวนเพิ่มขึ้นมากที่สุดคือ ขนาด 1 - 4 คน จากเดิมมีทั้งสิ้น 1,988 แห่ง เพิ่มขึ้นเป็น 3,199 แห่ง เพิ่มขึ้น 1,211 แห่ง รองลงมาคือ ขนาด 5 - 9 คน จากเดิมมีทั้งสิ้น 1,703 แห่ง เพิ่มขึ้นเป็น 2,733 แห่ง เพิ่มขึ้น 1,030 แห่ง

ส่วนการจ้างงานนั้น ขนาดของสถานประกอบกิจการที่มีการจ้างงานทั้งหมด 9 ขนาด โดยขนาดที่มีการจ้างงานเพิ่มขึ้นมากที่สุดคือ ขนาด \geq 1,000 คน จากเดิมมีทั้งสิ้น 140,925 คน เพิ่มขึ้นเป็น 171,907 คน เพิ่มขึ้น 30,982 คน รองลงมาคือ ขนาด 300-499 คน จากเดิมมีทั้งสิ้น 81,394 คน เพิ่มขึ้นเป็น 96,747 คน เพิ่มขึ้น 15,353 คน

สมุทรสาคร ขนาดสถานประกอบกิจการที่มีจำนวนเพิ่มขึ้น มี 5 ขนาด จากทั้งหมด 9 ขนาด โดยขนาดที่มีจำนวนเพิ่มขึ้นมากที่สุดคือ ขนาด 1 - 4 คน จากเดิมมีทั้งสิ้น 1,437 แห่ง เพิ่มขึ้นเป็น 5,084 แห่ง เพิ่มขึ้น 3,647 แห่ง รองลงมาคือ ขนาด 100-299 คน จากเดิมมีทั้งสิ้น 415 แห่ง เพิ่มขึ้นเป็น 472 แห่ง เพิ่มขึ้น 57 แห่ง ส่วนขนาดที่มีจำนวนลดลงมากที่สุดคือ ขนาด 10 - 19 คน จากเดิม มีทั้งสิ้น 1,204 แห่ง ลดลงเหลือ 872 แห่ง ลดลง 332 แห่ง

ส่วนการจ้างงานนั้น ขนาดของสถานประกอบกิจการที่มีการจ้างงานเพิ่มขึ้น มี 5 ขนาด จากทั้งหมด 9 ขนาด โดยขนาดที่มีการจ้างงานเพิ่มขึ้นมากที่สุดคือ ขนาด \geq 1,000 คน จากเดิมมีทั้งสิ้น 98,342 คน เพิ่มขึ้นเป็น 125,187 คน เพิ่มขึ้น 26,845 คน รองลงมาคือ ขนาด 100-299 คน จากเดิมมีทั้งสิ้น 70,664 คน เพิ่มขึ้นเป็น 80,001 คน เพิ่มขึ้น 9,337 คน ส่วนขนาดที่มีการจ้างงานลดลงมากที่สุดคือ ขนาด 10-19 คน จากเดิมมีทั้งสิ้น 16,350 คน ลดลงเหลือ 11,969 คน ลดลง 4,381 คน

หากพิจารณาการเปลี่ยนแปลงของจำนวนสถานประกอบกิจการและการจ้างงานรายกลุ่มเขต ตั้งแต่ พ.ศ. 2554 - 2558 พบว่า

เขตอนุรักษ์ศิลปวัฒนธรรมและส่งเสริมการท่องเที่ยว ตั้งแต่ พ.ศ. 2554-2558 มีจำนวนสถานประกอบกิจการลดลงจาก 14,406 แห่ง เหลือ 13,922 แห่ง หรือลดลงร้อยละ 3.35 ส่วนการจ้างงานลดลงจาก 193,987 คน เหลือ 177,597 คน หรือลดลงร้อยละ 8.44

เขตศูนย์กลางธุรกิจและพาณิชยกรรม ตั้งแต่ พ.ศ. 2554-2558 มีจำนวนสถานประกอบกิจการลดลงจาก 38,096 แห่ง เหลือ 30,381 แห่ง หรือลดลงร้อยละ 20.25 ส่วนการจ้างงานเพิ่มขึ้นจาก 963,225 คน เป็น 1,032,330 คน หรือเพิ่มขึ้นร้อยละ 7.17

เขตที่อยู่อาศัย ตั้งแต่ พ.ศ. 2554-2558 มีจำนวนสถานประกอบกิจการลดลงจาก 27,540 แห่ง เหลือ 23,892 แห่ง หรือลดลงร้อยละ 13.24 ส่วนการจ้างงานเพิ่มขึ้นจาก 490,270 คน เป็น 554,367 หรือเพิ่มขึ้นร้อยละ 13.07

เขตที่อยู่อาศัยชานเมืองและเกษตรกรรมฝั่งตะวันออก ตั้งแต่ พ.ศ. 2554-2558 มีจำนวนสถานประกอบกิจการเพิ่มขึ้นจาก 4,327 แห่ง เป็น 5,278 แห่ง หรือเพิ่มขึ้นร้อยละ 21.97 ส่วนการจ้างงานเพิ่มขึ้นจาก 143,370 คน เหลือ 163,056 คน หรือเพิ่มขึ้นร้อยละ 13.73

เขตที่อยู่อาศัยชานเมืองและเกษตรกรรมฝั่งตะวันตกตอนบน ตั้งแต่ พ.ศ. 2554-2558 มีจำนวนสถานประกอบกิจการลดลงจาก 8,252 แห่ง เหลือ 6,131 แห่ง หรือลดลงร้อยละ 25.70 ส่วนการจ้างงานลดลงจาก 135,564 คน เหลือ 105,756 คน หรือลดลงร้อยละ 21.98

เขตที่อยู่อาศัยชานเมืองและเกษตรกรรมฝั่งตะวันตกตอนล่าง ตั้งแต่ ปี พ.ศ. 2554-2558 มีจำนวนสถานประกอบกิจการเพิ่มขึ้นจาก 9,854 แห่ง เป็น 13,166 แห่ง หรือเพิ่มขึ้นร้อยละ 33.61 ส่วนการจ้างงานเพิ่มขึ้นจาก 205,993 คน เป็น 206,823 คน หรือเพิ่มขึ้นร้อยละ 0.40

ตารางที่ 19 แสดงการเปลี่ยนแปลงของจำนวนสถานประกอบกิจการและการจ้างงาน รายกลุ่มเขต พ.ศ. 2554 - 2558

กลุ่มเขต	จำนวนสถานประกอบกิจการ (แห่ง)				จำนวนการจ้างงาน (คน)			
	พ.ศ. 2554	พ.ศ. 2558	การเปลี่ยนแปลง	อัตราการเปลี่ยนแปลง (ร้อยละ)	พ.ศ. 2554	พ.ศ. 2558	การเปลี่ยนแปลง	อัตราการเปลี่ยนแปลง (ร้อยละ)
กรุงเทพมหานคร	102,475	92,770	-9,705	-9.47	2,132,409	2,239,929	107,520	5.04
เขตอนุรักษ์ศิลปวัฒนธรรมและส่งเสริมการท่องเที่ยว	14,406	13,922	-484	-3.35	193,987	177,597	-16,390	-8.44
เขตศูนย์กลางธุรกิจและพาณิชยกรรม	38,096	30,381	-7,715	-20.25	963,225	1,032,330	69,105	7.17
เขตที่อยู่อาศัย	27,540	23,892	-3,648	-13.24	490,270	554,367	64,097	13.07
เขตที่อยู่อาศัยชานเมืองและเกษตรกรรมฝั่งตะวันออก	4,327	5,278	951	21.97	143,370	163,056	19,686	13.73
เขตที่อยู่อาศัยชานเมืองและ	8,252	6,131	-2,121	-25.70	135,564	105,756	-29,808	-21.98

เกษตรกรรมฝั่ง ตะวันตกตอนบน								
กลุ่มเขต	จำนวนสถานประกอบกิจการ (แห่ง)				จำนวนการจ้างงาน (คน)			
	พ.ศ. 2554	พ.ศ. 2558	การเปลี่ยนแปลง	อัตราการเปลี่ยนแปลง (ร้อยละ)	พ.ศ. 2554	พ.ศ. 2558	การเปลี่ยนแปลง	อัตราการเปลี่ยนแปลง (ร้อยละ)
เขตที่อยู่อาศัยชน เมืองและ เกษตรกรรมฝั่ง ตะวันตกตอนล่าง	9,854	13,166	3,312	33.61	205,993	206,823	830	0.40

หากพิจารณาการเปลี่ยนแปลงของจำนวนสถานประกอบกิจการและการจ้างงานตั้งแต่ ปี พ.ศ. 2554 - 2558 ใน กรุงเทพมหานครเป็นรายเขต พบว่า กรุงเทพมหานครมีจำนวนสถานประกอบกิจการและการจ้างงานลดลง โดยเขตที่มีจำนวนสถานประกอบกิจการลดลงมีทั้งสิ้น 31 เขต ซึ่งเขตที่มีจำนวนสถานประกอบกิจการลดลงมากที่สุดคือ เขตราชเทวี จากเดิมมี 4,558 แห่ง ลดลงเหลือ 2,055 แห่ง ลดลง 2,503 แห่ง หรือลดลงร้อยละ 54.91 รองลงมาคือ เขตคลองเตย จากเดิมมี 4,627 แห่ง ลดลงเหลือ 2,356 แห่ง ลดลง 2,271 แห่ง หรือลดลงร้อยละ 49.08 และเขตที่มีจำนวนสถานประกอบกิจการเพิ่มขึ้น มี 19 เขต โดยเขตที่มีจำนวนสถานประกอบกิจการเพิ่มขึ้นมากที่สุดคือ เขตบางขุนเทียน จากเดิมมี 1,819 แห่ง เพิ่มขึ้นเป็น 3,730 แห่ง เพิ่มขึ้น 1,911 แห่ง หรือเพิ่มขึ้นร้อยละ 105.06 รองลงมาคือ เขตบางบอน จากเดิมมี 2,606 แห่ง เพิ่มขึ้นเป็น 3,469 แห่ง เพิ่มขึ้น 863 แห่ง หรือเพิ่มขึ้นร้อยละ 33.12

ส่วนการจ้างงานนั้น พบว่า เขตที่มีการจ้างงานลดลง มีทั้งสิ้น 20 เขต ซึ่งเขตที่มีการจ้างงานลดลงมากที่สุดคือ เขตราชเทวี จากเดิมมี 80,584 คน ลดลงเหลือ 55,153 คน ลดลง 25,431 คน หรือลดลงร้อยละ 31.56 รองลงมาคือ เขตบางรัก จากเดิมมี 131,569 คน ลดลงเหลือ 115,169 คน ลดลง 16,400 คน หรือลดลงร้อยละ 12.46 และเขตที่มีการจ้างงานเพิ่มขึ้น มี 30 เขต โดยเขตที่มีการจ้างงานเพิ่มขึ้นมากที่สุดคือ เขตจตุจักร จากเดิมมี 75,831 คน เพิ่มขึ้นเป็น 114,628 คน เพิ่มขึ้น 38,797 คน หรือเพิ่มขึ้นร้อยละ 51.16 รองลงมาคือ เขตห้วยขวาง จากเดิมมี 130,958 คน เพิ่มขึ้นเป็น 149,612 คน เพิ่มขึ้น 18,654 คน หรือเพิ่มขึ้นร้อยละ 14.24

ตารางที่ 20 แสดงการเปลี่ยนแปลงของจำนวนสถานประกอบกิจการและการจ้างงาน รายเขต พ.ศ. 2554 - 2558

ลำดับ	เขต	จำนวนสถานประกอบกิจการ (แห่ง)			จำนวนการจ้างงาน (คน)		
		พ.ศ. 2554	พ.ศ. 2558	อัตราการเปลี่ยนแปลง	พ.ศ. 2554	พ.ศ. 2558	อัตราการเปลี่ยนแปลง
	กรุงเทพมหานคร	102,475	92,770	-9.47	2,132,409	2,239,929	5.04
	เขตอนุรักษ์ศิลปวัฒนธรรมและส่งเสริมการท่องเที่ยว	14,406	13,922	-3.35	193,987	177,597	-8.44
1	พระนคร	1,694	1,813	7.02	22,171	19,939	-10.07
2	ป้อมปราบศัตรูพ่าย	1,844	1,948	5.63	23,166	24,018	3.68
3	สัมพันธวงศ์	1,972	1,954	-0.91	18,689	18,203	-2.60
4	ดุสิต	1,039	1,045	0.57	16,964	20,217	19.18
5	ธนบุรี	1,761	1,414	-19.70	20,013	18,892	-5.60
6	คลองสาน	1,990	1,520	-23.61	26,351	22,989	-12.76
7	บางกอกน้อย	1,417	1,539	8.60	30,409	19,933	-34.45
8	บางกอกใหญ่	1,008	886	-12.10	10,058	8,697	-13.53
9	บางพลัด	1,681	1,803	7.25	26,166	24,709	-5.57
	เขตศูนย์กลางธุรกิจและพาณิชยกรรม	38,096	30,381	-20.25	963,255	1,032,330	7.17
1	บางซื่อ	1,327	1,322	-0.37	23,025	25,602	11.19
2	จตุจักร	2,591	2,299	-11.26	75,831	114,628	51.16
3	พญาไท	1,758	1,669	-5.06	56,464	52,735	-6.60
4	ดินแดง	1,771	1,693	-4.40	37,616	39,588	5.24
5	ห้วยขวาง	3,624	3,443	-4.99	130,958	149,612	14.24
6	ราชเทวี	4,558	2,055	-54.91	80,584	55,153	-31.56
7	ปทุมวัน	3,403	2,945	-13.45	90,447	105,268	16.39
8	บางรัก	5,515	4,520	-18.04	131,569	115,169	-12.46
9	สาทร	1,993	2,100	5.36	60,102	72,559	20.73
10	บางคอแหลม	1,508	1,352	-10.34	36,629	33,188	-9.39
11	ยานนาวา	2,190	2,145	-2.05	70,141	84,260	20.13
12	คลองเตย	4,627	2,356	-49.08	86,520	93,966	8.61
13	วัฒนา	3,231	2,481	-23.21	83,339	90,602	8.72
	เขตที่อยู่อาศัย	27,540	23,892	-13.25	490,270	554,367	13.07
1	หลักสี่	1,351	1,245	-7.85	32,982	48,691	47.63
2	ดอนเมือง	765	775	1.30	11,741	20,263	72.58
3	สายไหม	748	901	20.45	11,565	12,499	8.08
4	บางเขน	1,063	1,455	36.88	21,059	28,490	35.29
5	ลาดพร้าว	2,025	1,691	-16.49	25,864	26,494	2.44

6	วังทองหลาง	2,868	2,321	-19.07	45,893	48,044	4.69
7	บางกะปิ	5,209	3,885	-25.42	84,411	91,159	7.99
8	บึงกุ่ม	2,041	2,236	9.55	31,983	35,738	11.74
9	คันนายาว	1,725	1,716	-0.52	28,255	29,341	3.84
10	สะพานสูง	1,082	1,477	36.51	16,145	23,183	43.59
11	สวนหลวง	2,270	1,566	-31.01	39,323	37,388	-4.92
12	ประเวศ	2,477	1,864	-24.75	48,893	58,812	20.29
13	พระโขนง	1,669	1,149	-31.16	31,268	33,895	8.40
14	บางนา	2,247	1,611	-28.30	60,888	60,370	-0.85
	เขตที่อยู่อาศัยชานเมืองและ เกษตรกรรมฝั่งตะวันออก	4,327	5,278	21.98	143,370	163,056	13.73
1	คลองสามวา	693	1,149	65.80	12,916	14,808	14.65
2	มีนบุรี	1,517	1,493	-1.58	35,249	39,173	11.13
3	หนองจอก	528	654	23.86	15,997	17,554	9.73
4	ลาดกระบัง	1,589	1,982	24.73	79,208	91,521	15.55
	เขตที่อยู่อาศัยชานเมืองและ เกษตรกรรมฝั่งตะวันตกตอนบน	8,252	6,131	-25.70	135,564	105,756	-21.99
1	ตลิ่งชัน	1,288	1,053	-18.25	18,758	13,622	-27.38
2	ทวีวัฒนา	863	693	-19.70	10,033	8,371	-16.57
3	ภาษีเจริญ	1,132	1,139	0.62	22,022	18,751	-14.85
4	บางแค	3,413	1,961	-42.54	48,172	36,196	-24.86
5	หนองแขม	1,556	1,285	-17.42	36,579	28,816	-21.22
	เขตที่อยู่อาศัยชานเมืองและ เกษตรกรรมฝั่งตะวันตกตอนล่าง	9,854	13,166	33.61	205,993	206,823	0.40
1	ราษฎร์บูรณะ	2,352	2,267	-3.61	45,513	36,687	-19.39
2	ทุ่งครุ	1,242	1,436	15.62	17,742	16,754	-5.57
3	จอมทอง	1,835	2,264	23.38	26,805	28,538	6.47
4	บางขุนเทียน	1,819	3,730	105.06	72,899	78,955	8.31
5	บางบอน	2,606	3,469	33.12	43,034	45,889	6.63

ที่มา : สำนักพัฒนามาตรฐานแรงงาน กรมคุ้มครองสวัสดิการและแรงงาน กระทรวงแรงงาน
ประมวลผลโดย กลุ่มงานวิจัย 1 กองนโยบายและแผนงาน สำนักผังเมือง กรุงเทพมหานคร

บทที่ 4

สรุปผลการศึกษาและข้อเสนอแนะ

สรุปผลการศึกษา

จากการศึกษาข้อมูลสถานประกอบกิจการและการจ้างงาน ในปี พ.ศ. 2560 สรุปได้ว่า

ภาพรวมทั่วประเทศ มีสถานประกอบกิจการ จำนวนทั้งสิ้น 385,217 แห่ง เพิ่มขึ้นจาก ปี พ.ศ. 2558 ทั้งสิ้น 34,256 แห่ง หรือเพิ่มขึ้นร้อยละ 9.76 ส่วนการจ้างงานนั้น มีทั้งสิ้น 9,095,009 คน เพิ่มขึ้นจาก ปี พ.ศ. 2558 ทั้งสิ้น 642,631 คน หรือเพิ่มขึ้นร้อยละ 7.60

ภาคมหานคร เป็นแหล่งงานที่สำคัญที่สุดของประเทศ และกรุงเทพมหานครเป็นแหล่งงานที่สำคัญที่สุดในภาคมหานคร จากจำนวนสถานประกอบกิจการที่มีทั่วประเทศ ทั้งสิ้น 385,217 แห่ง อยู่ในภาคมหานครร้อยละ 38.50 เพิ่มขึ้นจากปี พ.ศ. 2558 ร้อยละ 4.13 โดยอยู่ในกรุงเทพมหานครร้อยละ 64.13 ของภาคมหานคร และอีกร้อยละ 35.87 กระจายอยู่ตามจังหวัดปริมณฑล ส่วนการจ้างงานในสถานประกอบกิจการทั่วประเทศ จำนวน 9,095,009 คน นั้น เป็นการจ้างงานในภาคมหานครถึงร้อยละ 47.30 เพิ่มขึ้นจากปี พ.ศ. 2558 ร้อยละ 3.26 โดยอยู่ในกรุงเทพมหานคร 2,319,100 คน หรือร้อยละ 53.90 ของภาคมหานคร และอยู่ในจังหวัดปริมณฑล 1,983,469 คน หรือร้อยละ 46.10 ของภาคมหานคร

จังหวัดปริมณฑล มีจำนวนสถานประกอบกิจการทั้งสิ้น 53,202 แห่ง เพิ่มขึ้นจากปี พ.ศ. 2558 ทั้งสิ้น 3,521 แห่ง หรือเพิ่มขึ้นร้อยละ 7.08 โดยจังหวัดสมุทรปราการมีสถานประกอบกิจการมากที่สุด คือ 13,006 แห่ง และยังเป็นจังหวัดที่มีจำนวนสถานประกอบกิจการเพิ่มขึ้นมากที่สุด คือ เพิ่มขึ้นจากปี พ.ศ. 2558 ทั้งสิ้น 1,006 แห่ง หรือเพิ่มขึ้นร้อยละ 8.38 ส่วนการจ้างงานในจังหวัดปริมณฑลมีทั้งสิ้น 1,983,469 คน เพิ่มขึ้นจากปี พ.ศ. 2558 ทั้งสิ้น 57,026 คน หรือเพิ่มขึ้นร้อยละ 2.96 โดยจังหวัดสมุทรปราการมีการจ้างงานมากที่สุด จำนวน 742,665 คน และยังเป็นจังหวัดที่มีการจ้างงานเพิ่มขึ้นมากที่สุด คือ เพิ่มขึ้นจากปี พ.ศ. 2558 ทั้งสิ้น 33,107 คน หรือเพิ่มขึ้นร้อยละ 4.66

กรุงเทพมหานคร มีสถานประกอบกิจการ จำนวนทั้งสิ้น 95,135 แห่ง เพิ่มขึ้นจาก ปี พ.ศ. 2558 ทั้งสิ้น 2,365 แห่ง หรือเพิ่มขึ้นร้อยละ 2.54 ส่วนการจ้างงานมีจำนวนทั้งสิ้น 2,319,100 คน เพิ่มขึ้นจาก ปี พ.ศ. 2558 ทั้งสิ้น 79,171 คน หรือเพิ่มขึ้นร้อยละ 3.53

ทั้งนี้ จำนวนสถานประกอบกิจการในกรุงเทพมหานครในปี พ.ศ.2560 แสดงให้เห็นถึง สถานประกอบกิจการประเภทการขนส่ง การขายปลีก การซ่อมแซมยานยนต์ จักรยานยนต์ ของใช้ส่วนบุคคลและของใช้ในครัวเรือน มีมากที่สุด มีจำนวนทั้งสิ้น 37,002 แห่ง หรือคิดเป็นร้อยละ 38.89 ของจำนวนสถานประกอบกิจการทั้งหมดในกรุงเทพมหานคร ในขณะที่สถานประกอบกิจการในสาขาดังกล่าวมีการจ้างงาน จำนวน 592,059 คน หรือคิดเป็นร้อยละ 24.90 ของจำนวนการจ้างงานทั้งสิ้นในกรุงเทพมหานคร รองลงมาคือ ประเภทการผลิต อุตสาหกรรม มีจำนวนทั้งสิ้น 16,354 แห่ง หรือคิดเป็นร้อยละ 17.19 และ มีการจ้างงานทั้งสิ้น 554,825 คน หรือคิดเป็นร้อยละ 23.34

ในส่วนของจังหวัดปริมณฑล จำนวนสถานประกอบกิจการในปี พ.ศ. 2560 แสดงให้เห็นถึงสถานประกอบกิจการประเภทอุตสาหกรรมการผลิต มีมากที่สุดคือ มีจำนวนทั้งสิ้น 5,995 แห่ง หรือคิดเป็นร้อยละ 11.27 ของจำนวนสถานประกอบกิจการทั้งสิ้นในปริมณฑล และมีการจ้างงานทั้งสิ้น 463,795 คน หรือคิดเป็นร้อยละ 23.38 ของจำนวนการจ้างงานทั้งสิ้นในปริมณฑล รองลงมาคือ ประเภทการขนส่ง การขายปลีก การซ่อมแซมยานยนต์ จักรยานยนต์ ของใช้ส่วนบุคคลและของใช้ในครัวเรือน มีจำนวนทั้งสิ้น 5,932 แห่ง หรือคิดเป็นร้อยละ 11.15 มีการจ้างงานทั้งสิ้น 71,783 คน หรือคิดเป็นร้อยละ 3.62

การคาดการณ์การจ้างงานของกรุงเทพมหานครและปริมณฑลในอนาคต

จากการคาดการณ์เศรษฐกิจของกรุงเทพมหานครพบว่า ในช่วง 20 ปีข้างหน้า จำนวนแรงงานในกรุงเทพมหานครจะเพิ่มขึ้นกว่า 120,000 คน และการเพิ่มขึ้นของจำนวนแรงงานในทุกสาขา ทั้งในส่วนของกรุงเทพมหานครและปริมณฑล แสดงให้เห็นถึงความต้องการการใช้พื้นที่ที่เพิ่มขึ้นในกรุงเทพมหานคร โดยเฉพาะอย่างยิ่งพื้นที่ที่ใช้ประกอบธุรกิจการค้า การโรงแรมและภัตตาคาร ตลอดจนในส่วนของสาขาการขนส่งและคมนาคม สำหรับในส่วนของพื้นที่ปริมณฑลและพื้นที่เชื่อมต่อของกรุงเทพมหานครจะมีความต้องการในการใช้พื้นที่ขนาดใหญ่เพื่อรองรับการขยายตัวของการจ้างงานในสาขาอุตสาหกรรมและเกษตรกรรมด้วย นอกจากนี้ความต้องการในการใช้พื้นที่เพื่อประกอบกิจกรรมทางเศรษฐกิจจะเพิ่มขึ้นแล้ว การเพิ่มขึ้นของจำนวนแรงงานย่อมแสดงให้เห็นถึงความต้องการพื้นที่เพื่อให้อยู่อาศัยเพิ่มขึ้นเช่นกัน

ความต้องการด้านพื้นที่เพื่อรองรับการพัฒนาทางเศรษฐกิจและสังคมของกรุงเทพมหานคร

ด้วยสภาพการเปลี่ยนแปลงประชากรและลักษณะการขยายตัวทางเศรษฐกิจประกอบกับสภาพและแนวโน้มการพัฒนาเมืองซึ่งมีปัจจัยที่ส่งเสริมให้เกิดการพัฒนาที่มีความหนาแน่นเพิ่มขึ้นได้แก่ โครงการระบบขนส่งมวลชนทางรางบริเวณศูนย์กลางเมือง และการกระจุกตัวของกิจกรรมทางเศรษฐกิจในพื้นที่ซึ่งมีประชากรอาศัยอยู่หนาแน่น ในขณะที่ปัจจัยผลักดันให้เกิดการขยายตัวของพื้นที่เมืองได้แก่ ความสะดวกในด้านการเดินทางและการพัฒนาที่อยู่อาศัยในย่านชานเมือง โครงการก่อสร้างถนน ล้วนเป็นสิ่งดึงดูดการพัฒนาให้มีการขยายตัวของเมืองมากขึ้น ทั้งนี้ด้วยจำนวนประชากรและจำนวนการจ้างงานที่เพิ่มขึ้น ย่อมทำให้ความต้องการการใช้ประโยชน์ที่ดินเพิ่มขึ้นทั้งประเภทที่อยู่อาศัย ประเภทพาณิชยกรรม โดยที่การใช้ประโยชน์ที่ดินประเภทอุตสาหกรรมและคลังสินค้าจะไม่มีพื้นที่เพิ่มขึ้นเนื่องจากการควบคุมการประกอบกิจกรรมประเภทดังกล่าวในเขตกรุงเทพมหานคร ส่งผลให้การใช้ประโยชน์ที่ดินประเภทเกษตรกรรมมีพื้นที่ลดลงโดยการทดแทนด้วยการใช้ประโยชน์ที่ดินประเภทที่อยู่อาศัยและพาณิชยกรรมที่เพิ่มขึ้นในอนาคต

ข้อเสนอแนะ

การที่กรุงเทพมหานครเป็นเมืองที่มีพื้นที่กว้างขวางและประชากรหนาแน่น ประกอบกับการขยายตัวของเมืองด้านที่อยู่อาศัยในเขตชานนอกเป็นไปอย่างรวดเร็วโดยไม่สัมพันธ์กับสถานประกอบกิจการ การจ้างงานส่วนใหญ่อยู่ในเขตชั้นใน จึงควรพัฒนาโครงข่ายถนนให้เชื่อมโยงได้อย่างสมบูรณ์ โดยเฉพาะถนนสายรอง และถนนในชุมชน เพื่อระบายปริมาณจราจรจากถนนสายหลัก และเพิ่มประสิทธิภาพของระบบขนส่งมวลชน เพื่อแก้ปัญหาจราจรของกรุงเทพมหานคร รวมทั้งปัญหาด้านสิ่งแวดล้อมที่สำคัญได้แก่ ปัญหาน้ำเสีย เนื่องจากมีการระบายน้ำเสียลงสู่คลอง และแม่น้ำเจ้าพระยา ไม่ผ่านการบำบัด ปัญหาปริมาณมูลฝอยและสิ่งปฏิกูลมีแนวโน้มเพิ่มมากขึ้น แต่การจัดเก็บยังทำได้ไม่ทั่วถึง ทำให้มีขยะตกค้าง ปัญหาคุณภาพอากาศที่มีสภาพเลวลง เนื่องจากฝุ่นละอองจากการก่อสร้าง คิวรถจักรยานยนต์และโรงงานอุตสาหกรรมและกิจกรรมอื่นๆ ปัญหาสภาวะแวดล้อมของเมืองเสื่อมโทรม พื้นที่สีเขียวลดลง และปัญหาน้ำท่วม เนื่องจากอยู่ในทำเลที่ราบต่ำ เพื่อแก้ไขปัญหาดังกล่าว จึงควรมีมาตรการทางผังเมืองเพื่อกำหนดรูปแบบการใช้ที่ดินอย่างเป็นระบบ และเพิ่มบริการสาธารณูปโภค สาธารณูปการให้เพียงพอต่อความต้องการและทันกับการขยายตัวของเมืองอันรวดเร็วที่กระจายออกไปทุกทิศทาง

กองนโยบายและแผนงาน สำนักผังเมือง กรุงเทพมหานคร. 2559. การศึกษาสถานประกอบกิจการและการ
จ้างงานในเขตกรุงเทพมหานคร ปี พ.ศ. 2558.

ศูนย์ข้อมูลเศรษฐกิจแรงงาน สำนักเศรษฐกิจการแรงงาน สำนักงานปลัดกระทรวงแรงงาน กระทรวงแรงงาน.
สถานการณ์และการเตือนภัยด้านแรงงาน ปี 2560 (มกราคม – ธันวาคม 2560).

สำนักพัฒนามาตรฐานแรงงาน กรมสวัสดิการและคุ้มครองแรงงาน กระทรวงแรงงาน. “จำนวนสถานประกอบ
กิจการและลูกจ้าง”.

สำนักผังเมืองกรุงเทพมหานคร บริษัทกรุงเทพธนาคม จำกัด. 2554. รายงานการศึกษาฉบับสมบูรณ์โครงการวางและ
จัดทำผังเมืองรวมกรุงเทพมหานคร (ปรับปรุงครั้งที่ 3).

<http://expublic.blogspot.com/2011/03/public-utilities.html?m=1>

คณะผู้จัดทำรายงาน

ที่ปรึกษา

นายศักดิ์ชัย บุญมา

นางสาวอุไร อร่ามวงศ์ตระกูล

นายมานะ วิมุตติไชย

นางสาวสกุณฑลา ปัญจกุล

ผู้อำนวยการสำนักผังเมือง

รองผู้อำนวยการสำนักผังเมือง

ผู้อำนวยการกองนโยบายและแผนงาน

หัวหน้ากลุ่มงานวิจัย 1

ผู้รวบรวมข้อมูล บันทึกและวิเคราะห์ข้อมูล เขียนรายงานและจัดทำรูปเล่ม

นางสาวสรลัคณ์ นาคเกิด

นักวิเคราะห์ผังเมืองชำนาญการ