



Bangkok Sandbox

รายงานการดำเนินการ

ศูนย์บัญชาการปฏิบัติการควบคุมการเปิดเมืองเพื่อรองรับนักท่องเที่ยวกรุงเทพมหานคร

(21 กุมภาพันธ์ 2565)



รายงานสถานการณ์ COVID-19

ณ วันที่

21 กุมภาพันธ์ 2565

กรุงเทพมหานคร

จำนวนผู้ติดเชื้อ

จำนวนผู้ติดเชื้อรายใหม่

2,753

จำนวนผู้ติดเชื้อสะสม

78,086

จำนวนผู้เสียชีวิต

จำนวนผู้เสียชีวิต

6

จำนวนผู้เสียชีวิตสะสม

160



สถานการณ์
การใช้เตียง

จำนวนผู้ครองเตียง

25,785

จำนวนเตียงว่าง

29,335

46.80%

53.20 %

ที่มาข้อมูล: ศูนย์ปฏิบัติการตอบโต้ภาวะฉุกเฉินทางด้านสาธารณสุขกรณีโรคติดเชื้อไวรัสโคโรนา 2019

สำนักอนามัย กรุงเทพมหานคร

ที่มาข้อมูล: <https://co-ward.moph.go.th/>



การได้รับวัคซีน COVID-19

ณ วันที่

21 กุมภาพันธ์ 2565

กรุงเทพมหานคร



จำนวนประชากร
ในจังหวัด

7,929,189

คน

เข็มที่ 1

จำนวน 9,494,551 คน
คิดเป็นร้อยละ 119.74

เข็มที่ 2

จำนวน 8,790,116 คน
คิดเป็นร้อยละ 110.86

เข็มที่ 3

จำนวน 4,474,772 คน
คิดเป็นร้อยละ 56.43

เข็มที่ 4

จำนวน 538,846 คน
คิดเป็นร้อยละ 6.80

สถิติผู้เดินทางเข้าจังหวัด

ณ วันที่

20 กุมภาพันธ์ 2565

กรุงเทพมหานคร

รายวัน

สะสม (ตั้งแต่ 1 พ.ย. 64)

ประเภท	รายวัน			สะสม (ตั้งแต่ 1 พ.ย. 64)		
	นักท่องเที่ยว (คน)	ผู้ติดเชื้อ (คน)	อัตรา การติดเชื้อ (%)	นักท่องเที่ยว (คน)	ผู้ติดเชื้อ (คน)	อัตรา การติดเชื้อ (%)
Test & Go	4,110	6	0.15	367,741	846	0.23
Sandbox	155	0	0	25,912	80	0.31
Quarantine	98	0	3.31	46,974	788	1.01
รวม	4,363	6	0.14	509,148	1,805	0.35

ที่มาข้อมูล: ข้อมูล SAT สปคม / กองด่านควบคุมโรคติดต่อระหว่างประเทศ



มาตรการการดำเนินการในจังหวัด

ณ วันที่

21 กุมภาพันธ์ 2565

กรุงเทพมหานคร

มาตรการเดินทางเข้า - ออกจังหวัด

ดำเนินการตามคำสั่งศูนย์บริหารสถานการณ์การแพร่ระบาดของโรคติดเชื้อไวรัสโคโรนา 2019 (โควิด-19) ที่ 4/2565 เรื่อง แนวปฏิบัติตามข้อกำหนดออกตามความในมาตรา 9 แห่งพระราชกำหนดการบริหารราชการในสถานการณ์ฉุกเฉิน พ.ศ. 2548 (ฉบับที่ 22) ลงวันที่ 28 มกราคม 2565 โดยเริ่มดำเนินการตั้งแต่วันที่ 1 ก.พ. 2565 ภายใต้หลักเกณฑ์และเงื่อนไข ดังนี้

(1) กรณีผู้เดินทางพำนักอยู่ในราชอาณาจักรเป็นเวลาน้อยกว่า 5 วัน ให้มีหลักฐานการชำระค่าที่พักหรือสถานที่กักกันที่ทางราชการกำหนดในวันแรกที่ผู้เดินทางเข้ามาในราชอาณาจักร และหลักฐานการชำระค่าตรวจหาเชื้อโดยวิธี RT- PCR จำนวน 1 ครั้ง

(2) กรณีผู้เดินทางพำนักอยู่ในราชอาณาจักรเป็นเวลาไม่น้อยกว่า 5 วัน ให้มีหลักฐานการชำระค่าที่พักหรือสถานที่กักกันที่ทางราชการกำหนดในวันแรกที่ผู้เดินทางเข้ามาในราชอาณาจักร และในวันที่ 5 ของระยะเวลาที่พำนักอยู่ในราชอาณาจักร และหลักฐานค่าตรวจหาเชื้อโดยวิธี RT- PCR จำนวน 2 ครั้ง (ครั้งที่ 1 ในวันแรก และครั้งที่ 2 ในวันที่ 5 ของระยะเวลาที่ผู้เดินทางพำนักอยู่ในราชอาณาจักร)

มาตรการดำเนินการในพื้นที่

ดำเนินการตามมาตรการป้องกันควบคุมโรค Universal Prevention และ COVID Free Setting

หน่วยงานรับผิดชอบ

หน่วยงานรับผิดชอบ

สำนักอนามัย กรุงเทพมหานคร

ลำดับ	ประเภท	SHA			SHA Plus+		
		ข้อมูล ณ วันที่ 20 ก.พ. 2565	เพิ่มวันนี้	รวม (21 ก.พ. 2565)	ข้อมูล ณ วันที่ 20 ก.พ. 2565	เพิ่มวันนี้	รวม (21 ก.พ. 2565)
	รวมสถานประกอบการ	12,100	0	12,100	3,780	1	3,781
1	ภัตตาคาร / ร้านอาหาร	8,058	0	8,058	2,091	1	2,092
2	โรงแรม ที่พัก และ โฮมสเตย์	908	0	908	620	0	620
3	นันทนาการและสถานที่ท่องเที่ยว	70	0	70	18	0	18
4	ยานพาหนะ	900	0	900	548	0	548
5	บริษัทนำเที่ยว	530	0	530	154	0	154
6	สุขภาพและความงาม	446	0	446	138	0	138
7	ห้างสรรพสินค้าและศูนย์การค้า	204	0	204	44	0	44
8	กีฬาเพื่อการท่องเที่ยว	43	0	43	13	0	13
9	การจัดกิจกรรม/ประชุม โรงละคร โรงมหรสพ	168	0	168	53	0	53
10	ร้านค้าของที่ระลึกและร้านค้าอื่น ๆ	773	0	773	101	0	101

SHA Plus+ / SHA Extra Plus

ณ วันที่

21 กุมภาพันธ์ 2565

กรุงเทพมหานคร



สถานประกอบการ
กรุงเทพมหานคร
ที่ได้รับมาตรฐาน SHA Plus+

3781



ภัตตาคาร
ร้านอาหาร

2092



สุขภาพ
ความงาม

138



โรงแรม ที่พัก
และโฮมสเตย์

620



ห้างสรรพสินค้า
ศูนย์การค้า

44



นิคมอุตสาหกรรม
สถานที่ท่องเที่ยว

18



กีฬาและ
การท่องเที่ยว

13



ยานพาหนะ

548



การจัดประชุม
โรงแรมหรู

53



บริษัทนำเที่ยว

154



ร้านช้อปปิ้ง
และอื่นๆ

101



BKK SHA Extra Plus

โรงแรม SHA Plus กทม. ที่มีข้อตกลงความร่วมมือกับโรงพยาบาลผู้ปฏิบัติการ

485

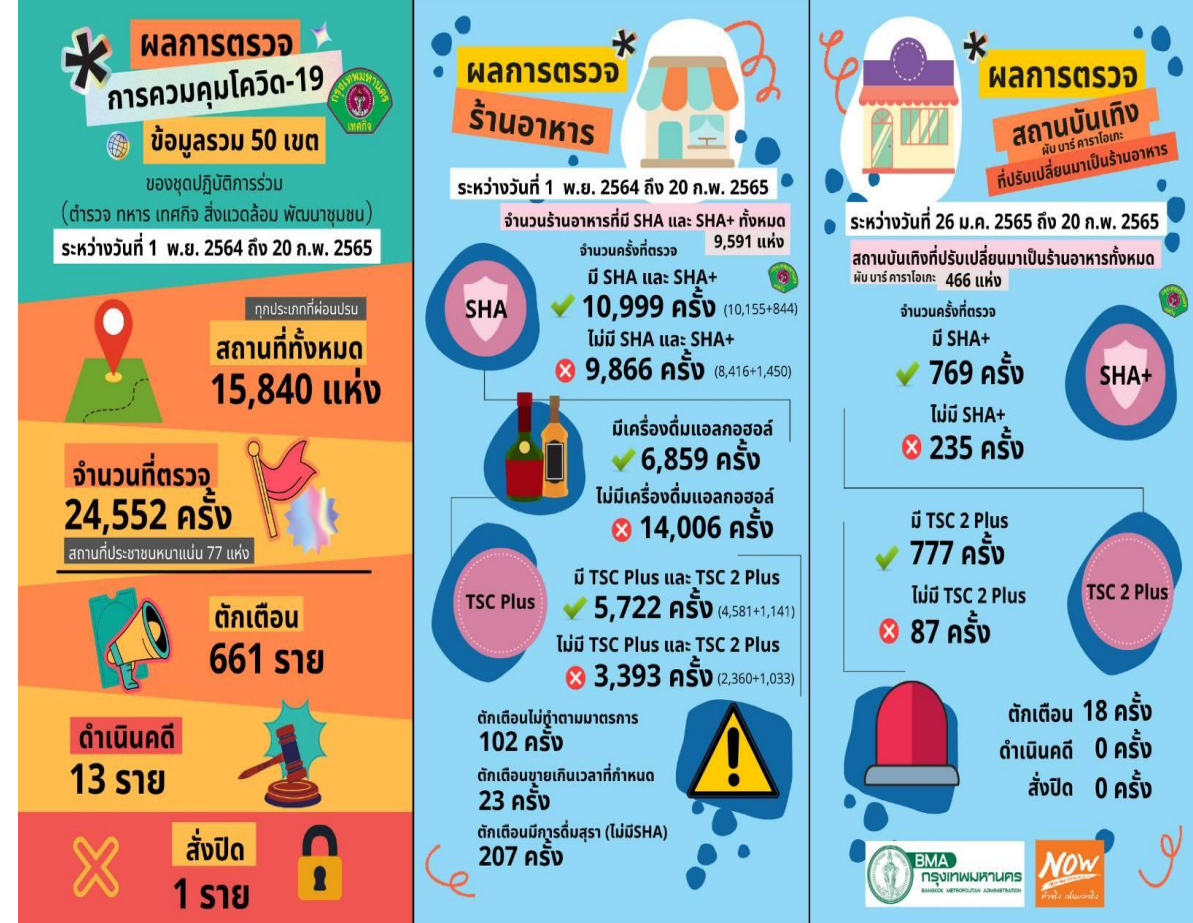
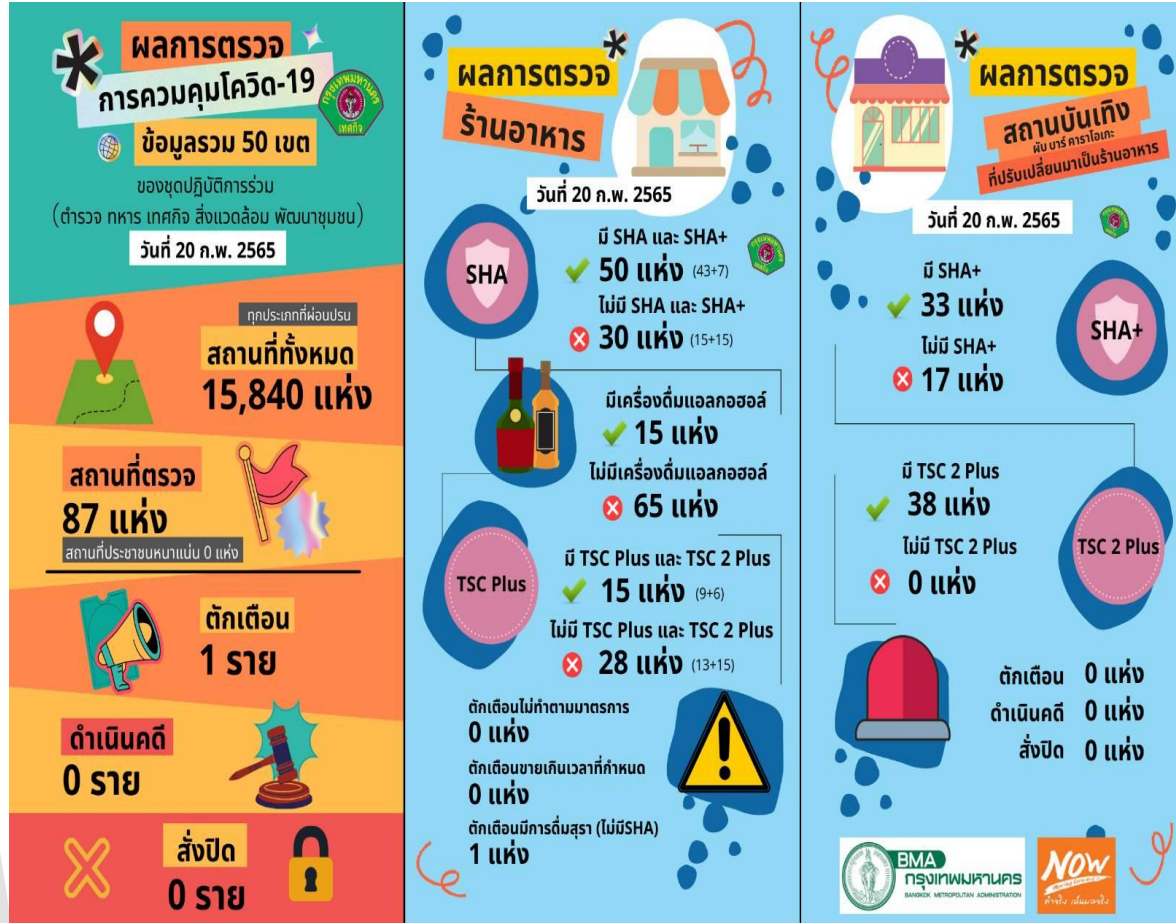


ผลการตรวจการควบคุมโควิด-19 ข้อมูลรวม 50 เขต

ณ วันที่

20 กุมภาพันธ์ 2565

กรุงเทพมหานคร



กรุงเทพมหานคร

จบการรายงาน

