



Bangkok Sandbox

รายงานการดำเนินการ

ศูนย์บัญชาการปฏิบัติการควบคุมการเปิดเมืองเพื่อรองรับนักท่องเที่ยวกรุงเทพมหานคร

(12 กุมภาพันธ์ 2565)



รายงานสถานการณ์ COVID-19

ณ วันที่

12 กุมภาพันธ์ 2565

กรุงเทพมหานคร

จำนวนผู้ติดเชื้อ

จำนวนผู้ติดเชื้อรายใหม่

3,233

จำนวนผู้ติดเชื้อสะสม

51,071

จำนวนผู้เสียชีวิต

จำนวนผู้เสียชีวิต

4

จำนวนผู้เสียชีวิตสะสม

113



สถานการณ์
การใช้เตียง

จำนวนผู้ครองเตียง

21,694

จำนวนเตียงว่าง

32,521

40.00%

60.00 %

ที่มาข้อมูล: ศูนย์ปฏิบัติการตอบโต้ภาวะฉุกเฉินทางด้านสาธารณสุขกรณีโรคติดเชื้อไวรัสโคโรนา 2019

สำนักอนามัย กรุงเทพมหานคร

ที่มาข้อมูล: <https://co-ward.moph.go.th/>



การได้รับวัคซีน COVID-19

ณ วันที่

12 กุมภาพันธ์ 2565

กรุงเทพมหานคร



จำนวนประชากร
ในจังหวัด

7,929,189

คน

เข็มที่ 1

จำนวน 9,440,652 คน
คิดเป็นร้อยละ 119.06

เข็มที่ 2

จำนวน 8,750,737 คน
คิดเป็นร้อยละ 110.36

เข็มที่ 3

จำนวน 4,048,547 คน
คิดเป็นร้อยละ 51.06

เข็มที่ 4

จำนวน 435,957 คน
คิดเป็นร้อยละ 5.50

สถิติผู้เดินทางเข้าจังหวัด

ณ วันที่

11 กุมภาพันธ์ 2565

กรุงเทพมหานคร

รายวัน

สะสม (ตั้งแต่ 1 พ.ย. 64)

ประเภท	รายวัน			สะสม (ตั้งแต่ 1 พ.ย. 64)		
	นักท่องเที่ยว (คน)	ผู้ติดเชื้อ (คน)	อัตรา การติดเชื้อ (%)	นักท่องเที่ยว (คน)	ผู้ติดเชื้อ (คน)	อัตรา การติดเชื้อ (%)
Test & Go	4,415	6	0.14	332,902	806	0.24
Sandbox	159	0	0	24,942	80	0.33
Quarantine	236	1	0.42	45,838	729	1.57
รวม	4,810	7	0.15	408,414	1,680	0.41

ที่มาข้อมูล: ข้อมูล SAT สปคม / กองด่านควบคุมโรคติดต่อระหว่างประเทศ



มาตรการการดำเนินการในจังหวัด

ณ วันที่

12 กุมภาพันธ์ 2565

กรุงเทพมหานคร

มาตรการเดินทางเข้า - ออกจังหวัด

ดำเนินการตามคำสั่งศูนย์บริหารสถานการณ์การแพร่ระบาดของโรคติดเชื้อไวรัสโคโรนา 2019 (โควิด-19) ที่ 4/2565 เรื่อง แนวปฏิบัติตามข้อกำหนดออกตามความในมาตรา 9 แห่งพระราชกำหนดการบริหารราชการในสถานการณ์ฉุกเฉิน พ.ศ. 2548 (ฉบับที่ 22) ลงวันที่ 28 มกราคม 2565 โดยเริ่มดำเนินการตั้งแต่วันที่ 1 ก.พ. 2565 ภายใต้หลักเกณฑ์และเงื่อนไข ดังนี้

(1) กรณีผู้เดินทางพำนักอยู่ในราชอาณาจักรเป็นเวลาน้อยกว่า 5 วัน ให้มีหลักฐานการชำระค่าที่พักหรือสถานที่กักกันที่ทางราชการกำหนดในวันแรกของผู้เดินทางเข้ามาในราชอาณาจักร และหลักฐานการชำระค่าตรวจหาเชื้อโดยวิธี RT-PCR จำนวน 1 ครั้ง

(2) กรณีผู้เดินทางพำนักอยู่ในราชอาณาจักรเป็นเวลาไม่น้อยกว่า 5 วัน ให้มีหลักฐานการชำระค่าที่พักหรือสถานที่กักกันที่ทางราชการกำหนดในวันแรกของผู้เดินทางเข้ามาในราชอาณาจักร และในวันที่ 5 ของระยะเวลาที่พำนักอยู่ในราชอาณาจักร และหลักฐานค่าตรวจหาเชื้อโดยวิธี RT-PCR จำนวน 2 ครั้ง (ครั้งที่ 1 ในวันแรก และครั้งที่ 2 ในวันที่ 5 ของระยะเวลาที่ผู้เดินทางพำนักอยู่ในราชอาณาจักร)

มาตรการดำเนินการในพื้นที่

ดำเนินการตามมาตรการป้องกันควบคุมโรค Universal Prevention และ COVID Free Setting

หน่วยงานรับผิดชอบ

หน่วยงานรับผิดชอบ

สำนักอนามัย กรุงเทพมหานคร

ลำดับ	ประเภท	SHA			SHA Plus+		
		ข้อมูล ณ วันที่ 11 ก.พ. 2565	เพิ่มวันนี้	รวม (12 ก.พ. 2565)	ข้อมูล ณ วันที่ 11 ก.พ. 2565	เพิ่มวันนี้	รวม (12 ก.พ. 2565)
	รวมสถานประกอบการ	12,014	38	12,052	3,705	9	3,714
1	ภัตตาคาร / ร้านอาหาร	8,004	31	8,035	2,047	6	2,053
2	โรงแรม ที่พัก และ โฮมสเตย์	901	2	903	610	2	612
3	นันทนาการและสถานที่ท่องเที่ยว	70	0	70	18	0	18
4	ยานพาหนะ	891	1	892	538	0	538
5	บริษัทนำเที่ยว	527	0	527	148	0	148
6	สุขภาพและความงาม	439	4	443	137	0	137
7	ห้างสรรพสินค้าและศูนย์การค้า	203	0	203	43	0	43
8	กีฬาเพื่อการท่องเที่ยว	43	0	43	12	0	12
9	การจัดกิจกรรม/ประชุม โรงละคร โรงมหรสพ	168	0	168	52	1	53
10	ร้านค้าของที่ระลึกและร้านค้าอื่น ๆ	768	0	768	100	0	100

SHA Plus+ / SHA Extra Plus

ณ วันที่

12 กุมภาพันธ์ 2565

กรุงเทพมหานคร



สถานประกอบการ
กรุงเทพมหานคร
ที่ได้รับมาตรฐาน SHA Plus+

3714



ภัตตาคาร
ร้านอาหาร

2053



สุขภาพ
ความงาม

137



โรงแรม ที่พัก
และโฮมสเตย์

612



ห้างสรรพสินค้า
ศูนย์การค้า

43



بنทนากการ
สถานที่ท่องเที่ยว

18



กีฬาและ
การท่องเที่ยว

12



ยานพาหนะ

538



การจัดประชุม
โรงแรมหรู

53



บริษัทนำเที่ยว

148



ร้านของที่ระลึก
และอื่นๆ

100



BKK SHA Extra Plus

476

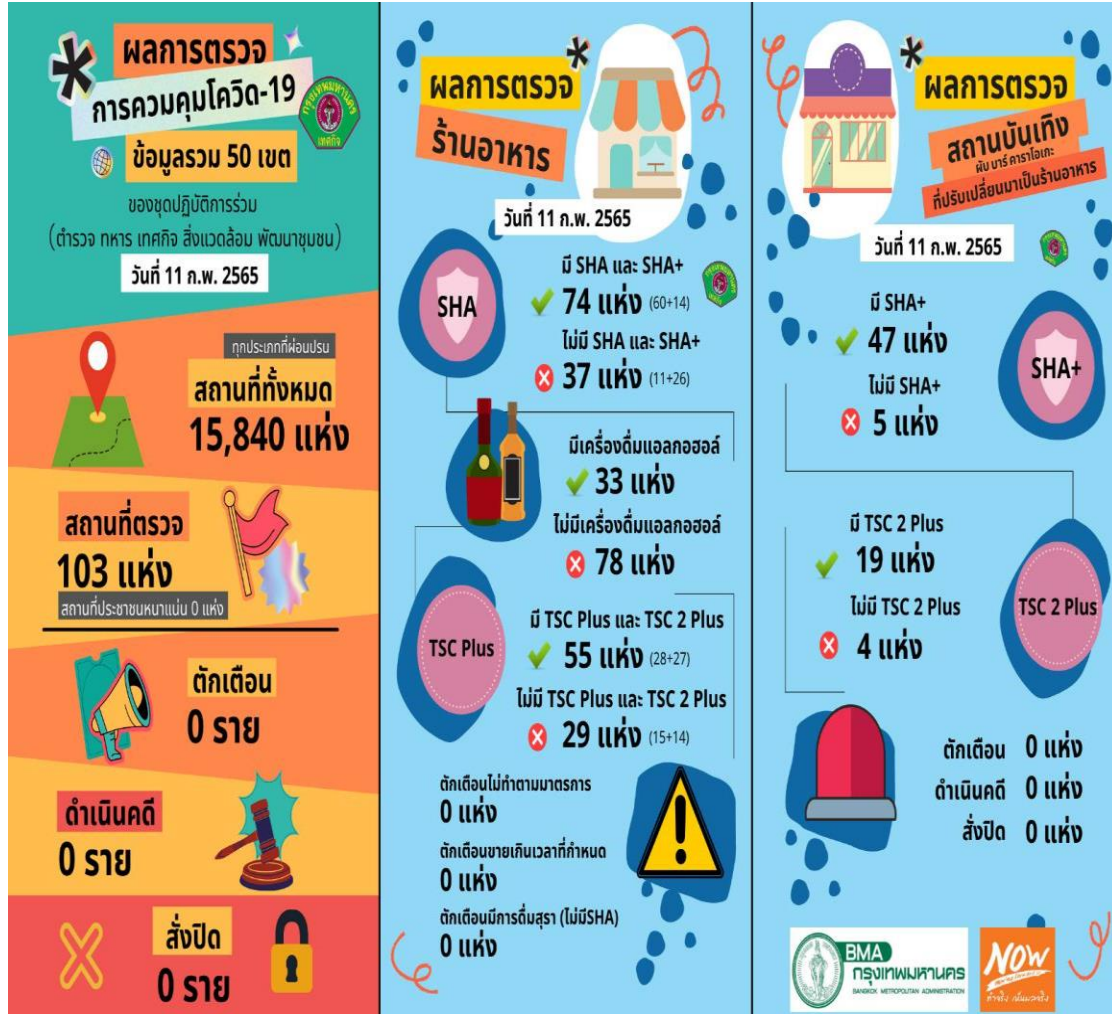
โรงแรม SHA Plus กทม. ที่มีข้อตกลงความร่วมมือกับโรงพยาบาลผู้ปฏิบัติการ



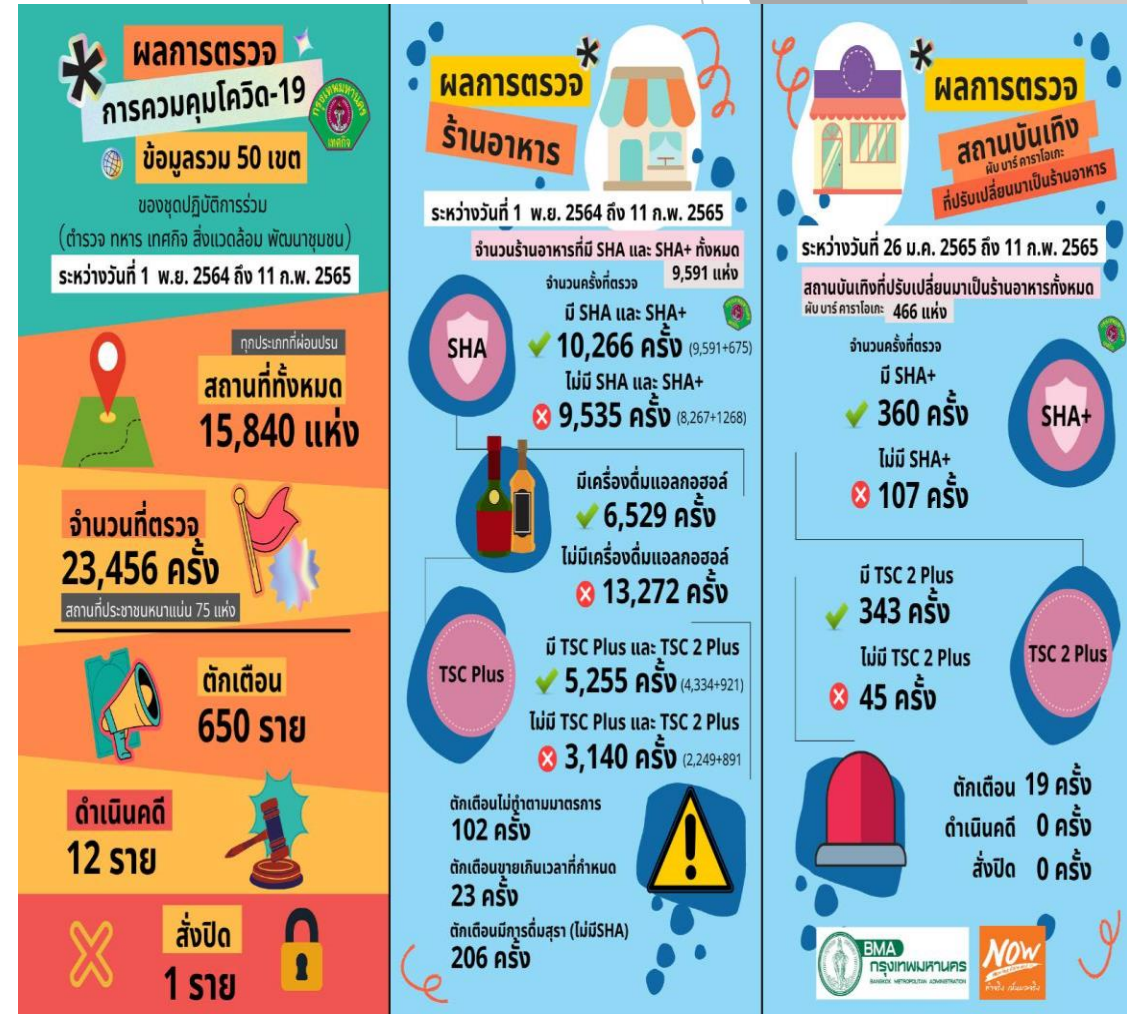
ผลการตรวจการควบคุมโควิด-19 ข้อมูลรวม 50 เขต

ณ วันที่

11 กุมภาพันธ์ 2565



กรุงเทพมหานคร



กรุงเทพมหานคร

จบการรายงาน

