



(ร่าง)

รายการชุดข้อมูลสำคัญ
ของสำนักงานเลขานุการผู้ว่าราชการกรุงเทพมหานคร

คณะกรรมการธรรมาภิบาลข้อมูลภาครัฐ
ของสำนักงานเลขานุการผู้ว่าราชการกรุงเทพมหานคร

สารบัญ

	หน้า
บทสรุปสำหรับผู้บริหาร	๑
โครงสร้างหน่วยงาน	๒
ภารกิจ	๓
รายการชุดข้อมูลสำคัญ	๔ - ๕๑
คำอธิบายข้อมูลดิจิทัล	๕๒ - ๕๔
แผนการพัฒนา ปรับปรุงชุดข้อมูล	๕๕
คำสั่งแต่งตั้งคณะกรรมการ	๕๖ - ๕๗
ชื่อผลงานนวัตกรรม	๖๐

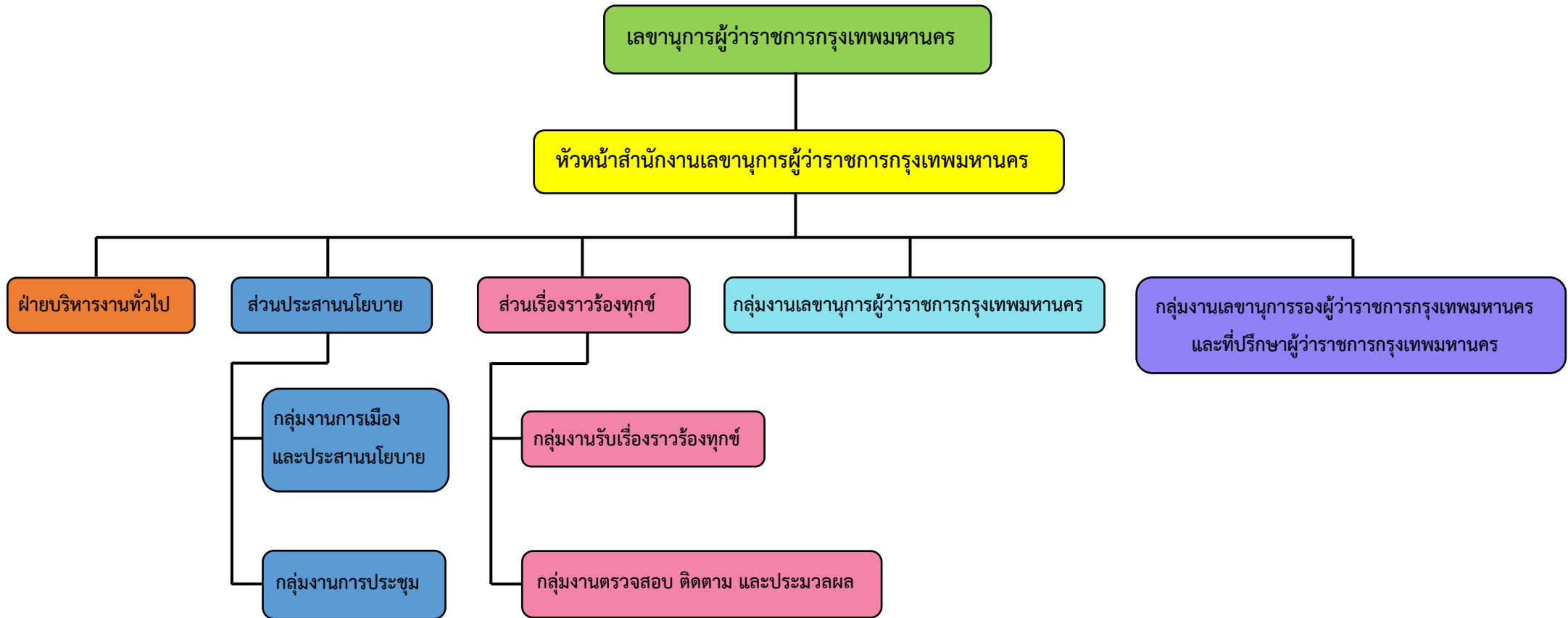
บทสรุปสำหรับผู้บริหาร

สำนักงานเลขาธิการผู้ว่าราชการกรุงเทพมหานครได้จัดทำชุดข้อมูลสำคัญของหน่วยงานขึ้น เพื่อให้เป็นไปตามประกาศกรุงเทพมหานคร เรื่อง ธรรมนูญข้อมูลภาครัฐของกรุงเทพมหานคร ซึ่งสอดคล้องตามพระราชบัญญัติการบริหารงานและการให้บริการภาครัฐ ผ่านระบบดิจิทัล พ.ศ. ๒๕๖๒ และได้ดำเนินการตามแนวทางการกำหนดชุดข้อมูลสำคัญของกรุงเทพมหานคร ประจำปี พ.ศ. ๒๕๖๔

เพื่อประโยชน์ในการจัดทำบัญชีข้อมูลภาครัฐ เริ่มต้นจากการส่งเสริมและสนับสนุนให้หน่วยงานของกรุงเทพมหานครและศูนย์ข้อมูลที่เป็นเจ้าของข้อมูลจัดทำบัญชีข้อมูลสำคัญภายในหน่วยงานเอง ในรูปแบบที่เป็นมาตรฐานเดียวกัน ชุดข้อมูลจะถูกจัดหมวดหมู่และมีคำอธิบายข้อมูล (Metadata) สำหรับทุกชุดข้อมูลมาสร้างเป็นระบบบัญชีข้อมูลของหน่วยงาน

รายการชุดข้อมูลสำคัญประกอบชุดข้อมูลจำนวน ๑๕ ชุด

โครงสร้างสำนักงานเลขานุการผู้ว่าราชการกรุงเทพมหานคร



ภารกิจ/หน้าที่ความรับผิดชอบ (ตามคู่มือปฏิบัติราชการ)

ตำแหน่ง/ฝ่าย/กลุ่มงาน	หน้าที่ความรับผิดชอบ
เลขานุการผู้ว่าราชการกรุงเทพมหานคร	เป็นข้าราชการการเมือง และเป็นผู้บังคับบัญชาสูงสุดของสำนักงานเลขานุการผู้ว่าราชการกรุงเทพมหานคร มีอำนาจหน้าที่ในการบริหารราชการ การบังคับบัญชา และควบคุมการปฏิบัติงานของข้าราชการและบุคลากรในสังกัดสำนักงานเลขานุการผู้ว่าราชการกรุงเทพมหานคร
สำนักงานเลขานุการผู้ว่าราชการกรุงเทพมหานคร	มีอำนาจหน้าที่รับผิดชอบเกี่ยวกับ ราชการ และงานของผู้ว่าราชการกรุงเทพมหานคร การกรรณงาน และตรวจสอบเอกสารก่อนที่จะนำเสนอผู้ว่าราชการกรุงเทพมหานคร รองผู้ว่าราชการกรุงเทพมหานคร และที่ปรึกษากรุงเทพมหานคร งานด้านเลขานุการของคณะผู้บริหารและการอำนวยความสะดวก การตรวจราชการ การรวบรวมนโยบาย การประสานงานและการติดตามผลการปฏิบัติงานตามนโยบายและที่ได้รับมอบหมาย งานการประชุม และการอำนวยความสะดวกงานสารบรรณและธุรการทั่วไป งานการเงิน บัญชี และพัสดุ งานดูแลสถานที่ ห้องประชุม ศูนย์ปฏิบัติการยานพาหนะ และงานเจ้าหน้าที่ การรับเรื่องราวร้องทุกข์ ร้องเรียน ข้อคิดเห็นและข้อเสนอแนะเกี่ยวกับกรุงเทพมหานคร ประสาน เร่งรัด ติดตามผลการแก้ไขปัญหาความเดือดร้อน การเตรียมการแถลงข่าว การประสานงานกับสภากรุงเทพมหานคร รัฐสภา คณะรัฐมนตรีโดยแบ่งส่วนราชการการจัดเก็บรวบรวมข้อมูล และการบริหารระบบข้อมูล อันเกี่ยวกับราชการของผู้ว่าราชการกรุงเทพมหานคร

รายการชุดข้อมูลสำคัญ

รหัสชุดข้อมูล	ชื่อชุดข้อมูล	รายละเอียดชุดข้อมูล	เจ้าของข้อมูล (ฝ่าย/กอง/งาน)	หมวดหมู่ของชุดข้อมูล	แผนพัฒนากรุงเทพมหานคร ระยะ 20 ปี	สถาปัตยกรรมองค์กร (ด้านข้อมูล)
GBS0001	เรื่องร้องเรียนที่ได้รับแจ้งผ่านช่องทางต่าง ๆ ปี 2564	เรื่องร้องเรียนที่ได้รับแจ้งผ่านช่องทางต่าง ๆ ปี 2564 ได้แก่ จดหมาย อีเมลล์ โทรศัพท์/โทรสาร มาด้วยตนเอง/กลุ่มผู้ชุมนุม	ส่วนเรื่องราวร้องทุกข์ สำนักงานเลขานุการ ผู้ว่าราชการกรุงเทพมหานคร	1	5	4
GBS0002	สถิติการรับเรื่องร้องเรียนจำแนกเป็นรายเดือน ปี 2564	จำนวนเรื่องร้องเรียนจำแนกเป็นรายเดือน ม.ค. - ธ.ค. 2564	ส่วนเรื่องราวร้องทุกข์ สำนักงานเลขานุการ ผู้ว่าราชการกรุงเทพมหานคร	1	5	4
GBS0003	สถิติการรับเรื่องร้องเรียนจำแนกตามประเภทเรื่องร้องเรียน ปี 2564	จำนวนเรื่องร้องเรียนจำแนกตามประเภทเรื่องร้องเรียน (มากที่สุด 5 อันดับ) ปี 2564	ส่วนเรื่องราวร้องทุกข์ สำนักงานเลขานุการ ผู้ว่าราชการกรุงเทพมหานคร	1	5	4
GBS0004	เรื่องร้องเรียนที่ประสานให้หน่วยงานดำเนินการ (สำนัก) ปี 2564	จำนวนเรื่องร้องเรียนที่ประสานให้หน่วยงานดำเนินการ (สำนัก) ปี 2564	ส่วนเรื่องราวร้องทุกข์ สำนักงานเลขานุการ ผู้ว่าราชการกรุงเทพมหานคร	1	5	4
GBS0005	เรื่องร้องเรียนที่ประสานให้หน่วยงานดำเนินการ (กลุ่มเขต) ปี 2564	จำนวนเรื่องร้องเรียนที่ประสานให้หน่วยงานดำเนินการ (กลุ่มเขต) ปี 2564	ส่วนเรื่องราวร้องทุกข์ สำนักงานเลขานุการ ผู้ว่าราชการกรุงเทพมหานคร	1	5	4
GBS0006	เรื่องร้องเรียนที่ได้รับแจ้งผ่านช่องทางต่าง ๆ ปี 2565	เรื่องร้องเรียนที่ได้รับแจ้งผ่านช่องทางต่าง ๆ ปี 2565 ได้แก่ จดหมาย อีเมลล์ โทรศัพท์/โทรสาร ตนเอง/กลุ่มผู้ชุมนุม	ส่วนเรื่องราวร้องทุกข์ สำนักงานเลขานุการ ผู้ว่าราชการกรุงเทพมหานคร	1	5	4
GBS0007	สถิติการรับเรื่องร้องเรียนจำแนกเป็นรายเดือน ปี 2565	จำนวนเรื่องร้องเรียนจำแนกเป็นรายเดือน ม.ค. - ธ.ค. 2565	ส่วนเรื่องราวร้องทุกข์ สำนักงานเลขานุการ ผู้ว่าราชการกรุงเทพมหานคร	1	5	4
GBS0008	สถิติการรับเรื่องร้องเรียนจำแนกตามประเภทเรื่องร้องเรียน ปี 2565	จำนวนเรื่องร้องเรียนจำแนกตามประเภทเรื่องร้องเรียน (มากที่สุด 5 อันดับ) ปี 2565	ส่วนเรื่องราวร้องทุกข์ สำนักงานเลขานุการ ผู้ว่าราชการกรุงเทพมหานคร	1	5	4

รหัสชุดข้อมูล	ชื่อชุดข้อมูล	รายละเอียดชุดข้อมูล	เจ้าของข้อมูล (ฝ่าย/กอง/งาน)	หมวดหมู่ของชุดข้อมูล	แผนพัฒนากรุงเทพมหานคร ระยะ 20 ปี	สถาปัตยกรรมองค์กร (ด้านข้อมูล)
GBS0009	เรื่องร้องเรียนที่ประสานให้หน่วยงานดำเนินการ (สำนัก) ปี 2565	จำนวนเรื่องร้องเรียนที่ประสานให้หน่วยงานดำเนินการ (สำนัก) ปี 2565	ส่วนเรื่องราวร้องทุกข์ สำนักงานเลขานุการ ผู้ว่าราชการกรุงเทพมหานคร	1	5	4
GBS0010	เรื่องร้องเรียนที่ประสานให้หน่วยงานดำเนินการ (กลุ่มเขต) ปี 2565	จำนวนเรื่องร้องเรียนที่ประสานให้หน่วยงานดำเนินการ (กลุ่มเขต) ปี 2565	ส่วนเรื่องราวร้องทุกข์ สำนักงานเลขานุการ ผู้ว่าราชการกรุงเทพมหานคร	1	5	4
GBS0011	การลงพื้นที่ตรวจสอบเรื่องร้องเรียน ประจำปีงบประมาณ 2564	การลงพื้นที่ตรวจสอบเรื่องร้องเรียน ประจำปีงบประมาณ 2564 (ต.ค. 63 - ก.ย. 64)	ส่วนเรื่องราวร้องทุกข์ สำนักงานเลขานุการ ผู้ว่าราชการกรุงเทพมหานคร	1	5	4
GBS0012	การลงพื้นที่ตรวจสอบเรื่องร้องเรียน ประจำปีงบประมาณ 2565	การลงพื้นที่ตรวจสอบเรื่องร้องเรียน ประจำปีงบประมาณ 2565 (ต.ค. 64 - ก.ย. 65)	ส่วนเรื่องราวร้องทุกข์ สำนักงานเลขานุการ ผู้ว่าราชการกรุงเทพมหานคร	1	5	4
GBS0013	สถิติเรื่องร้องเรียนที่ได้รับแจ้งจากหน่วยงานภายนอก/องค์กรอิสระตามรัฐธรรมนูญ ประจำปี 2564	จำนวนเรื่องร้องเรียนที่ได้รับแจ้งจากหน่วยงานภายนอก/องค์กรอิสระตามรัฐธรรมนูญ ม.ค. - ธ.ค. 2564	ส่วนเรื่องราวร้องทุกข์ สำนักงานเลขานุการ ผู้ว่าราชการกรุงเทพมหานคร	1	5	4
GBS0014	สถิติเรื่องร้องเรียนที่ได้รับแจ้งจากหน่วยงานภายนอก/องค์กรอิสระตามรัฐธรรมนูญ ประจำปี 2565	จำนวนเรื่องร้องเรียนที่ได้รับแจ้งจากหน่วยงานภายนอก/องค์กรอิสระตามรัฐธรรมนูญ ม.ค. - ธ.ค. 2565	ส่วนเรื่องราวร้องทุกข์ สำนักงานเลขานุการ ผู้ว่าราชการกรุงเทพมหานคร	1	5	4
GBS0015	การติดตามผลการดำเนินการเรื่องร้องเรียนจากหน่วยงาน ปี 2564	การติดตามผลการดำเนินการเรื่องร้องเรียนจากหน่วยงานที่ยังไม่รายงานผลการดำเนินการ ปี 2564	ส่วนเรื่องราวร้องทุกข์ สำนักงานเลขานุการ ผู้ว่าราชการกรุงเทพมหานคร	1	5	4

คำอธิบาย

หมวดหมู่ของชุดข้อมูล ประกอบด้วย

1. ข้อมูลสาธารณะ
2. ข้อมูลส่วนบุคคล
3. ข้อมูลความมั่นคง
4. ข้อมูลความลับทางราชการ

แผนพัฒนากรุงเทพมหานคร ระยะ 20 ปี ประกอบด้วย

1. มหานครปลอดภัย
2. มหานครสีเขียว สะดวกสบาย
3. มหานครสำหรับทุกคน
4. มหานครกระชับ
5. มหานครประชาธิปไตย
6. มหานครแห่งเศรษฐกิจและการเรียนรู้
7. การบริหารจัดการเมืองมหานคร

สถาปัตยกรรมองค์กร ประกอบด้วย

1. ด้านพัฒนาคุณภาพชีวิต
2. ด้านเสริมสร้างทักษะและความรู้
3. ด้านอำนวยความสะดวกในการสัญจร
4. ด้านบริหารเมือง
5. ด้านบริหารจัดการภายในองค์กร

แบบฟอร์มการกำหนดค่าคะแนนสำหรับประเภทข้อมูลที่มีโครงสร้าง

ส่วน	ส่วนเรื่องราวร้องทุกข์
สำนัก	สำนักงานเลขาธิการผู้ว่าราชการกรุงเทพมหานคร
ชื่อของชุดข้อมูล	เรื่องราวเรียนที่ได้รับแจ้งผ่านช่องทางต่าง ๆ ปี 2564
รูปแบบของชุดข้อมูล	CSV
แหล่งข้อมูลของชุดข้อมูล	ส่วนเรื่องราวร้องทุกข์ สผว.กทม.
บริการข้อมูล	นางสาวชนัญชิตา นฤบดีรินทร์ bmacomplain@gmail.com
เจ้าของข้อมูล	ส่วนเรื่องราวร้องทุกข์ สผว.กทม. bmacomplain@gmail.com
ผู้มีอำนาจในการอนุมัติให้เปิดเผยชุดข้อมูล	เลขาธิการผู้ว่าราชการกรุงเทพมหานคร

เกณฑ์คะแนน	มิติ	รายละเอียด	เต็ม	ประเมิน	
40 = มีคุณค่ามากที่สุด	ประโยชน์และความโปร่งใส	1	เป็นข้อมูลที่สนับสนุนการดำเนินการด้านกลยุทธ์ภายในหน่วยงานหรือไม่ เช่น เพิ่มความมั่นคงปลอดภัย ปกป้องสิ่งแวดล้อม และสนับสนุนการเตรียมความพร้อมความมั่นคงของชาติ ตามแต่ละภารกิจของแต่ละหน่วยงาน	4	4
		2	ชุดข้อมูลสามารถนำไปใช้ในการวิเคราะห์และการตัดสินใจหลายรูปแบบหรือไม่ (เปลี่ยนข้อมูลที่มีสนับสนุนภารกิจการดำเนินงานของหน่วยงานมากกว่าหนึ่งรายการหรือไม่)	4	4
		3	ข้อมูลสามารถช่วยสนับสนุนการสร้างนวัตกรรมหรือไม่ เช่น เพื่อการสร้างแอปพลิเคชันและบริการที่เป็นประโยชน์ต่อทุกภาคส่วน	4	4
		4	การเผยแพร่ข้อมูลจะทำให้เกิดความโปร่งใสมากขึ้นหรือไม่	4	4
	การใช้งาน	1	สามารถระบุคำอธิบายและรายละเอียดของข้อมูลหรือไม่	4	4
		2	มีความพร้อมที่จะเปิดให้ผู้ใช้ข้อมูลใช้งานหรือไม่	4	4

เกณฑ์คะแนน	มิติ	รายละเอียด		เต็ม	ประเมิน
		3	มีการกำหนดขอบเขตข้อมูลที่ให้ใช้งานได้หรือไม่	4	4
		4	มีการตรวจสอบความถี่ในการใช้ข้อมูลหรือไม่	4	4
	ความพร้อมใช้งาน	1	มีแหล่งข้อมูลที่ชัดเจนในการจัดเก็บ	4	4
		2	มีข้อมูลในรูปแบบเปิดหรือไม่ เช่น CSV XML RSS TXT CMML RTF PDF และอื่น ๆ	4	4
35 = มีคุณภาพมากที่สุด	ความสมบูรณ์	1	มีโครงสร้างและกระบวนการในการนำเข้าหรือส่งออกข้อมูล และ/หรือมีผู้ที่ดำเนินการด้านคุณภาพข้อมูลหรือไม่	5	5
		2	ชุดข้อมูลนี้เป็นทางหน่วยงานของท่านเป็นผู้เก็บข้อมูลดิบเอง และมีความสมบูรณ์ทั้งหมดหรือไม่	5	5
		3	หากชุดข้อมูลนี้ไม่ได้มีความสมบูรณ์ทั้งหมด โปรดระบุความสมบูรณ์ของชุดข้อมูลนี้ เป็นร้อยละ (โปรดเลือกคำตอบจากตัวเลือกทั้งสามด้านล่าง) ตัวอย่างข้อมูลที่ไม่สมบูรณ์ เช่น มีข้อมูลบางแถวหายไปจากชุดข้อมูล (จำนวนจำนวนข้อมูลทั้งหมดที่มีเหลืออยู่)		5
			ร้อยละ 85 – 99.99	5	
			ร้อยละ 70 – 84.99	4	
			น้อยกว่า ร้อยละ 69.99	0	
		4	หากชุดข้อมูลนี้ไม่ได้มีความสมบูรณ์ทั้งหมด โปรดระบุความสมบูรณ์ของ “ข้อมูลที่สำคัญ (Critical Record)” ต่อชุดข้อมูลนี้ เช่น จำนวนคอลัมน์ที่ขาดหายไปสำหรับทุกแถวสำคัญในชุดข้อมูล (โปรดเลือกคำตอบจากตัวเลือกด้านล่าง)		5

เกณฑ์คะแนน	มิติ	รายละเอียด		เต็ม	ประเมิน
			ร้อยละ 85 – 99.99	5	
			ร้อยละ 79 – 84.99	4	
			น้อยกว่า ร้อยละ 98.99	0	
		5	สามารถตรวจสอบความสมบูรณ์ของข้อมูลอย่างต่อเนื่องได้ปี 1 ครั้ง	5	5
		ความต้องกัน	1	การระบุข้อมูลมีความต้องกันหรือไม่ เช่น วันที่เป็นเลขอารบิกทั้งหมด ไม่มีเลขไทยปน	5
	2	ค่าที่ระบุในชุดข้อมูลหรือข้อมูลมีความต้องกันตลอดทั้งชุดข้อมูลโดยปริบทหรือช่วงเวลาจะไม่มีผลกระทบต่อชุดข้อมูลนั้น ๆ	5	5	
25 = ความสามารถ ในการจัดการ ที่ดีที่สุด	ความอ่อนไหว ของข้อมูล	1	ชุดข้อมูลไม่ขัดต่อนโยบายความเป็นส่วนบุคคลของสำนักงานและพระราชบัญญัติการคุ้มครองข้อมูลส่วนบุคคล พ.ศ. 2562	6	6
		2	ข้อมูลไม่มีความเสี่ยงด้านความปลอดภัยหากเปิดเผยหรือนำไปใช้ร่วมกับชุดข้อมูลอื่น	6	6
		3	ชุดข้อมูลเป็นข้อมูลที่สามารถให้หน่วยงานอื่นใช้งานได้	6	6
	สิ่งที่จำเป็น ต้องใช้	1	ประมาณการสิ่งที่จำเป็นต่อการจัดทำ จัดหมวดหมู่ข้อมูล คำอธิบายชุดข้อมูลดิจิทัล และจัดทำบัญชีข้อมูล - กำลังคน คิดเป็นจำนวนวัน น้อยกว่า 15 วัน	3.5	3.5
			15 – 30 วัน	3	
			30 – 45 วัน	2.5	
			มากกว่า 45 วัน	0	
		งบประมาณ: อุปกรณ์ / วัสดุ / การจัดซื้อจัดจ้าง น้อยกว่า 50,000	3.5	3.5	
		50,000 - 100,000 บาท	3		
		100,001 - 250,000 บาท	2.5		
		250,001 - 1,000,000 บาท	2		
		มากกว่า 1,000,000 บาท	0		
		คะแนน ทั้งหมด (100)			100

แบบฟอร์มการกำหนดค่าคะแนนสำหรับประเภทข้อมูลที่มีโครงสร้าง

ส่วน	ส่วนเรื่องราวร้องทุกข์
สำนัก	สำนักงานเลขานุการผู้ว่าราชการกรุงเทพมหานคร
ชื่อของชุดข้อมูล	สถิติการรับเรื่องราวร้องเรียนจำแนกเป็นรายเดือน ปี 2564
รูปแบบของชุดข้อมูล	CSV
แหล่งข้อมูลของชุดข้อมูล	ส่วนเรื่องราวร้องทุกข์ สผว.กทม.
บริการข้อมูล	นางสาวชนัญชิตา นฤบดีรินทร์ bmacomplain@gmail.com
เจ้าของข้อมูล	ส่วนเรื่องราวร้องทุกข์ สผว.กทม. bmacomplain@gmail.com
ผู้มีอำนาจในการอนุมัติให้เปิดเผยชุดข้อมูล	เลขานุการผู้ว่าราชการกรุงเทพมหานคร

เกณฑ์คะแนน	มิติ	รายละเอียด	เต็ม	ประเมิน	
40 = มีคุณค่ามากที่สุด	ประโยชน์และความโปร่งใส	1	เป็นข้อมูลที่สนับสนุนการดำเนินการด้านกลยุทธ์ภายในหน่วยงานหรือไม่ เช่น เพิ่มความมั่นคงปลอดภัย ปกป้องสิ่งแวดล้อม และสนับสนุนการเตรียมความพร้อมความมั่นคงของชาติตามแต่ละภารกิจของแต่ละหน่วยงาน	4	4
		2	ชุดข้อมูลสามารถนำไปใช้ในการวิเคราะห์และการตัดสินใจหลายรูปแบบหรือไม่ (เปลี่ยนข้อมูลที่มีสนับสนุนภารกิจการดำเนินงานของหน่วยงานมากกว่าหนึ่งรายการหรือไม่)	4	4
		3	ข้อมูลสามารถช่วยสนับสนุนการสร้างนวัตกรรมหรือไม่ เช่น เพื่อการสร้างแอปพลิเคชัน และบริการที่เป็นประโยชน์ต่อทุกภาคส่วน	4	4
		4	การเผยแพร่ข้อมูลจะทำให้เกิดความโปร่งใสมากขึ้นหรือไม่	4	4
	การใช้งาน	1	สามารถระบุคำอธิบายและรายละเอียดของข้อมูลหรือไม่	4	4
		2	มีความพร้อมที่จะเปิดให้ผู้ใช้อ้างอิงข้อมูลใช้งานหรือไม่	4	4
		3	มีการกำหนดขอบเขตข้อมูลที่ให้ใช้งานได้หรือไม่	4	4
		4	มีการตรวจสอบความถี่ในการใช้ข้อมูลหรือไม่	4	4

เกณฑ์คะแนน	มิติ	รายละเอียด		เต็ม	ประเมิน
	ความพร้อมใช้งาน	1	มีแหล่งข้อมูลที่ชัดเจนในการจัดเก็บ	4	4
		2	มีข้อมูลในรูปแบบเปิดหรือไม่ เช่น CSV XML RSS TXT CMML RTF PDF และอื่น ๆ	4	4
35 = มีคุณภาพมากที่สุด	ความสมบูรณ์	1	มีโครงสร้างและกระบวนการในการนำเข้าหรือส่งออกข้อมูล และ/หรือมีผู้ที่ดำเนินการด้านคุณภาพข้อมูลหรือไม่	5	5
		2	ชุดข้อมูลนี้เป็นทางหน่วยงานของท่าน เป็นผู้เก็บข้อมูลดิบเอง และมีความสมบูรณ์ทั้งหมดหรือไม่	5	5
		3	หากชุดข้อมูลนี้ไม่ได้มีความสมบูรณ์ทั้งหมด โปรดระบุความสมบูรณ์ของชุดข้อมูลนี้ เป็นร้อยละ (โปรดเลือกคำตอบจากตัวเลือกทั้งสามด้านล่าง) ตัวอย่างข้อมูลที่ไม่สมบูรณ์ เช่น มีข้อมูลบางแถวหายไปจากชุดข้อมูล (จำนวนจำนวนข้อมูลทั้งหมดที่มีเหลืออยู่)		5
			ร้อยละ 85 – 99.99	5	
			ร้อยละ 70 – 84.99	4	
			น้อยกว่า ร้อยละ 69.99	0	
		4	หากชุดข้อมูลนี้ไม่ได้มีความสมบูรณ์ทั้งหมด โปรดระบุความสมบูรณ์ของ “ข้อมูลที่สำคัญ (Critical Record)” ต่อชุดข้อมูลนี้ เช่น จำนวนคอลัมน์ที่ขาดหายไปสำหรับทุกแถวสำคัญในชุดข้อมูล (โปรดเลือกคำตอบจากตัวเลือกด้านล่าง)		5
	ร้อยละ 85 – 99.99	5			
	ร้อยละ 79 – 84.99	4			
	น้อยกว่า ร้อยละ 98.99	0			

เกณฑ์คะแนน	มิติ	รายละเอียด		เต็ม	ประเมิน
		5	สามารถตรวจสอบความสมบูรณ์ของข้อมูลอย่างต่อเนื่องได้ปี 1 ครั้ง	5	5
	ความต้องกัน	1	การระบุข้อมูลมีความต้องกันหรือไม่ เช่น วันที่เป็นเลขอารบิกทั้งหมด ไม่มีเลขไทยปน	5	5
		2	ค่าที่ระบุในชุดข้อมูลหรือข้อมูลมีความต้องกันตลอดทั้งชุดข้อมูล โดยปริบทหรือช่วงเวลาจะไม่มีผลกระทบต่อชุดข้อมูลนั้น ๆ	5	5
25 = ความสามารถในการจัดการที่ดีที่สุด	ความอ่อนไหวของข้อมูล	1	ชุดข้อมูลไม่ขัดต่อนโยบายความเป็นส่วนตัวเป็นส่วนบุคคลของสำนักงานและพระราชบัญญัติการคุ้มครองข้อมูลส่วนบุคคล พ.ศ. 2562	6	6
		2	ข้อมูลไม่มีความเสี่ยงด้านความปลอดภัยหากเปิดเผยหรือนำไปใช้ร่วมกับชุดข้อมูลอื่น	6	6
		3	ชุดข้อมูลเป็นข้อมูลที่สามารถให้หน่วยงานอื่นใช้งานได้	6	6
	สิ่งที่จำเป็นต้องใช้	1	ประมาณการสิ่งที่จำเป็นต่อการจัดทำจัดหมวดหมู่ข้อมูล คำอธิบายชุดข้อมูลดิจิทัล และจัดทำบัญชีข้อมูล - กำลังคน คิดเป็นจำนวนวัน		3.5
			น้อยกว่า 15 วัน	3.5	
			15 - 30 วัน	3	
			30 - 45 วัน	2.5	
		มากกว่า 45 วัน	0		
		งบประมาณ: อุปกรณ์ / วัสดุ / การจัดซื้อจัดจ้าง		3.5	
		น้อยกว่า 50,000	3.5		
		50,000 - 100,000 บาท	3		
		100,001 - 250,000 บาท	2.5		
		250,001 - 1,000,000 บาท	2		
		มากกว่า 1,000,000 บาท	0		
		คะแนนทั้งหมด (100)			100

แบบฟอร์มการกำหนดค่าคะแนนสำหรับประเภทข้อมูลที่มีโครงสร้าง

ส่วน	ส่วนเรื่องราวร้องทุกข์
สำนัก	สำนักงานเลขานุการผู้ว่าราชการกรุงเทพมหานคร
ชื่อของชุดข้อมูล	สถิติการรับเรื่องราวเรียนจำแนกตามประเภทเรื่องราวเรียนปี 2564
รูปแบบของชุดข้อมูล	CSV
แหล่งข้อมูลของชุดข้อมูล	ส่วนเรื่องราวร้องทุกข์ สผว.กทม.
บริการข้อมูล	นางสาวชญชิตา นฤบดีรินทร์ bmacomplain@gmail.com
เจ้าของข้อมูล	ส่วนเรื่องราวร้องทุกข์ สผว.กทม. bmacomplain@gmail.com
ผู้มีอำนาจในการอนุมัติให้เปิดเผยชุดข้อมูล	เลขานุการผู้ว่าราชการกรุงเทพมหานคร

เกณฑ์คะแนน	มิติ	รายละเอียด	เต็ม	ประเมิน	
40 = มีคุณค่ามากที่สุด	ประโยชน์และความโปร่งใส	1	เป็นข้อมูลที่สนับสนุนการดำเนินการด้านกลยุทธ์ภายในหน่วยงานหรือไม่ เช่น เพิ่มความมั่นคงปลอดภัย ปกป้องสิ่งแวดล้อม และสนับสนุนการเตรียมความพร้อมความมั่นคงของชาติตามแต่ละภารกิจของแต่ละหน่วยงาน	4	4
		2	ชุดข้อมูลสามารถนำไปใช้ในการวิเคราะห์และการตัดสินใจหลายรูปแบบหรือไม่ (เปลี่ยนข้อมูลที่มีสนับสนุนภารกิจการดำเนินงานของหน่วยงานมากกว่าหนึ่งรายการหรือไม่)	4	4
		3	ข้อมูลสามารถช่วยสนับสนุนการสร้างนวัตกรรมหรือไม่ เช่น เพื่อการสร้างแอปพลิเคชัน และบริการที่เป็นประโยชน์ต่อทุกภาคส่วน	4	4
		4	การเผยแพร่ข้อมูลจะทำให้เกิดความโปร่งใสมากขึ้นหรือไม่	4	4
	การใช้งาน	1	สามารถระบุคำอธิบายและรายละเอียดของข้อมูลหรือไม่	4	4
		2	มีความพร้อมที่จะเปิดให้ผู้ใช้ข้อมูลใช้งานหรือไม่	4	4
		3	มีการกำหนดขอบเขตข้อมูลที่ให้ใช้งานได้หรือไม่	4	4
		4	มีการตรวจสอบความถี่ในการใช้ข้อมูลหรือไม่	4	4

เกณฑ์คะแนน	มิติ	รายละเอียด		เต็ม	ประเมิน
	ความพร้อมใช้งาน	1	มีแหล่งข้อมูลที่ชัดเจนในการจัดเก็บ	4	4
		2	มีข้อมูลในรูปแบบเปิดหรือไม่ เช่น CSV XML RSS TXT CMML RTF PDF และอื่น ๆ	4	4
35 = มีคุณภาพมากที่สุด	ความสมบูรณ์	1	มีโครงสร้างและกระบวนการในการนำเข้าหรือส่งออกข้อมูล และ/หรือมีผู้ที่ดำเนินการด้านคุณภาพข้อมูลหรือไม่	5	5
		2	ชุดข้อมูลนี้เป็นทางหน่วยงานของท่าน เป็นผู้เก็บข้อมูลดิบเอง และมีความสมบูรณ์ทั้งหมดหรือไม่	5	5
		3	หากชุดข้อมูลนี้ไม่ได้มีความสมบูรณ์ทั้งหมด โปรดระบุความสมบูรณ์ของชุดข้อมูลนี้ เป็นร้อยละ (โปรดเลือกคำตอบจากตัวเลือกทั้งสามด้านล่าง) ตัวอย่างข้อมูลที่ไม่สมบูรณ์ เช่น มีข้อมูลบางแถวหายไปจากชุดข้อมูล (จำนวนจำนวนข้อมูลทั้งหมดที่มีเหลืออยู่)		5
			ร้อยละ 85 – 99.99	5	
			ร้อยละ 70 – 84.99	4	
			น้อยกว่า ร้อยละ 69.99	0	
		4	หากชุดข้อมูลนี้ไม่ได้มีความสมบูรณ์ทั้งหมด โปรดระบุความสมบูรณ์ของ “ข้อมูลที่สำคัญ (Critical Record)” ต่อชุดข้อมูลนี้ เช่น จำนวนคอลัมน์ที่ขาดหายไป สำหรับทุกแถวสำคัญในชุดข้อมูล (โปรดเลือกคำตอบจากตัวเลือกด้านล่าง)		5
	ร้อยละ 85 – 99.99	5			
	ร้อยละ 79 – 84.99	4			
	น้อยกว่า ร้อยละ 98.99	0			

เกณฑ์คะแนน	มิติ	รายละเอียด		เต็ม	ประเมิน
		5	สามารถตรวจสอบความสมบูรณ์ของข้อมูลอย่างต่อเนื่องได้ปี 1 ครั้ง	5	5
	ความต้องกัน	1	การระบุข้อมูลมีความต้องกันหรือไม่ เช่น วันที่เป็นเลขอารบิกทั้งหมด ไม่มีเลขไทยปน	5	5
		2	ค่าที่ระบุในชุดข้อมูลหรือข้อมูลมีความต้องกันตลอดทั้งชุดข้อมูล โดยบริบทหรือช่วงเวลาจะไม่มีผลกระทบต่อชุดข้อมูลนั้น ๆ	5	5
25 = ความสามารถในการจัดการที่ดีที่สุด	ความอ่อนไหวของข้อมูล	1	ชุดข้อมูลไม่ขัดต่อนโยบายความเป็นส่วนบุคคลของสำนักงานและพระราชบัญญัติการคุ้มครองข้อมูลส่วนบุคคล พ.ศ. 2562	6	6
		2	ข้อมูลไม่มีความเสี่ยงด้านความปลอดภัยหากเปิดเผยหรือนำไปใช้ร่วมกับชุดข้อมูลอื่น	6	6
		3	ชุดข้อมูลเป็นข้อมูลที่สามารถให้หน่วยงานอื่นใช้งานได้	6	6
	สิ่งที่จำเป็นต้องใช้	1	ประมาณการสิ่งที่จำเป็นต่อการจัดทำจัดหมวดหมู่ข้อมูล คำอธิบายชุดข้อมูลดิจิทัล และจัดทำบัญชีข้อมูล - กำลังคน คิดเป็นจำนวนวัน		3.5
			น้อยกว่า 15 วัน	3.5	
			15 - 30 วัน	3	
			30 - 45 วัน	2.5	
		มากกว่า 45 วัน	0		
		งบประมาณ: อุปกรณ์ / วัสดุ / การจัดซื้อจัดจ้าง		3.5	
		น้อยกว่า 50,000	3.5		
		50,000 - 100,000 บาท	3		
		100,001 - 250,000 บาท	2.5		
		250,001 - 1,000,000 บาท	2		
		มากกว่า 1,000,000 บาท	0		
		คะแนนทั้งหมด (100)			100

แบบฟอร์มการกำหนดค่าคะแนนสำหรับประเภทข้อมูลที่มีโครงสร้าง

ส่วน	ส่วนเรื่องราวร้องทุกข์
สำนัก	สำนักงานเลขานุการผู้ว่าราชการกรุงเทพมหานคร
ชื่อของชุดข้อมูล	เรื่องราวเรียนที่ประสานให้หน่วยงานดำเนินการ (สำนัก) ปี 2564
รูปแบบของชุดข้อมูล	CSV
แหล่งข้อมูลของชุดข้อมูล	ส่วนเรื่องราวร้องทุกข์ สผว.กทม.
บริการข้อมูล	นางสาวชญชิตา นฤบดีรินทร์ bmacomplain@gmail.com
เจ้าของข้อมูล	ส่วนเรื่องราวร้องทุกข์ สผว.กทม. bmacomplain@gmail.com
ผู้มีอำนาจในการอนุมัติให้เปิดเผยชุดข้อมูล	เลขานุการผู้ว่าราชการกรุงเทพมหานคร

เกณฑ์คะแนน	มิติ	รายละเอียด	เต็ม	ประเมิน	
40 = มีคุณค่ามากที่สุด	ประโยชน์และความโปร่งใส	1	เป็นข้อมูลที่สนับสนุนการดำเนินการด้านกลยุทธ์ภายในหน่วยงานหรือไม่ เช่น เพิ่มความมั่นคงปลอดภัย ปกป้องสิ่งแวดล้อม และสนับสนุนการเตรียมความพร้อมความมั่นคงของชาติ ตามแต่ละภารกิจของแต่ละหน่วยงาน	4	4
		2	ชุดข้อมูลสามารถนำไปใช้ในการวิเคราะห์และการตัดสินใจหลายรูปแบบหรือไม่ (เปลี่ยนข้อมูลที่มีสนับสนุนภารกิจการดำเนินงานของหน่วยงานมากกว่าหนึ่งรายการหรือไม่)	4	4
		3	ข้อมูลสามารถช่วยสนับสนุนการสร้างนวัตกรรมหรือไม่ เช่น เพื่อการสร้างแอปพลิเคชัน และบริการที่เป็นประโยชน์ต่อทุกภาคส่วน	4	4
		4	การเผยแพร่ข้อมูลจะทำให้เกิดความโปร่งใสมากขึ้นหรือไม่	4	4
	การใช้งาน	1	สามารถระบุคำอธิบายและรายละเอียดของข้อมูลหรือไม่	4	4
		2	มีความพร้อมที่จะเปิดให้ผู้ใช้ข้อมูลใช้งานหรือไม่	4	4
		3	มีการกำหนดขอบเขตข้อมูลที่ให้ใช้งานได้หรือไม่	4	4
		4	มีการตรวจสอบความถี่ในการใช้ข้อมูลหรือไม่	4	4

เกณฑ์คะแนน	มิติ	รายละเอียด		เต็ม	ประเมิน
	ความพร้อมใช้งาน	1	มีแหล่งข้อมูลที่ชัดเจนในการจัดเก็บ	4	4
		2	มีข้อมูลในรูปแบบเปิดหรือไม่ เช่น CSV XML RSS TXT CMML RTF PDF และอื่น ๆ	4	4
35 = มีคุณภาพมากที่สุด	ความสมบูรณ์	1	มีโครงสร้างและกระบวนการในการนำเข้าหรือส่งออกข้อมูล และ/หรือมีผู้ที่ดำเนินการด้านคุณภาพข้อมูลหรือไม่	5	5
		2	ชุดข้อมูลนี้เป็นทางหน่วยงานของท่าน เป็นผู้เก็บข้อมูลดิบเอง และมีความสมบูรณ์ทั้งหมดหรือไม่	5	5
		3	หากชุดข้อมูลนี้ไม่ได้มีความสมบูรณ์ทั้งหมด โปรดระบุความสมบูรณ์ของชุดข้อมูลนี้ เป็นร้อยละ (โปรดเลือกคำตอบจากตัวเลือกทั้งสามด้านล่าง) ตัวอย่างข้อมูลที่ไม่สมบูรณ์ เช่น มีข้อมูลบางแถวหายไปจากชุดข้อมูล (จำนวนจำนวนข้อมูลทั้งหมดที่มีเหลืออยู่)		5
			ร้อยละ 85 – 99.99	5	
			ร้อยละ 70 – 84.99	4	
			น้อยกว่า ร้อยละ 69.99	0	
		4	หากชุดข้อมูลนี้ไม่ได้มีความสมบูรณ์ทั้งหมด โปรดระบุความสมบูรณ์ของ “ข้อมูลที่สำคัญ (Critical Record)” ต่อชุดข้อมูลนี้ เช่น จำนวนคอลัมน์ที่ขาดหายไป สำหรับทุกแถวสำคัญในชุดข้อมูล (โปรดเลือกคำตอบจากตัวเลือกด้านล่าง)		5
	ร้อยละ 85 – 99.99	5			
	ร้อยละ 79 – 84.99	4			
	น้อยกว่า ร้อยละ 98.99	0			

เกณฑ์คะแนน	มิติ	รายละเอียด		เต็ม	ประเมิน
		5	สามารถตรวจสอบความสมบูรณ์ของข้อมูลอย่างต่อเนื่องได้ปี 1 ครั้ง	5	5
	ความต้องกัน	1	การระบุข้อมูลมีความต้องกันหรือไม่ เช่น วันที่เป็นเลขอารบิกทั้งหมด ไม่มีเลขไทยปน	5	5
		2	ค่าที่ระบุในชุดข้อมูลหรือข้อมูลมีความต้องกันตลอดทั้งชุดข้อมูล โดยบริบทหรือช่วงเวลาจะไม่มีผลกระทบต่อชุดข้อมูลนั้น ๆ	5	5
25 = ความสามารถในการจัดการที่ดีที่สุด	ความอ่อนไหวของข้อมูล	1	ชุดข้อมูลไม่ขัดต่อนโยบายความเป็นส่วนบุคคลของสำนักงานและพระราชบัญญัติการคุ้มครองข้อมูลส่วนบุคคล พ.ศ. 2562	6	6
		2	ข้อมูลไม่มีความเสี่ยงด้านความปลอดภัยหากเปิดเผยหรือนำไปใช้ร่วมกับชุดข้อมูลอื่น	6	6
		3	ชุดข้อมูลเป็นข้อมูลที่สามารถให้หน่วยงานอื่นใช้งานได้	6	6
	สิ่งที่จำเป็นต้องใช้	1	ประมาณการสิ่งที่จำเป็นต่อการจัดทำจัดหมวดหมู่ข้อมูล คำอธิบายชุดข้อมูลดิจิทัล และจัดทำบัญชีข้อมูล - กำลังคน คิดเป็นจำนวนวัน		3.5
			น้อยกว่า 15 วัน	3.5	
			15 - 30 วัน	3	
		30 - 45 วัน	2.5		
		มากกว่า 45 วัน	0		
		งบประมาณ: อุปกรณ์ / วัสดุ / การจัดซื้อจัดจ้าง		3.5	
		น้อยกว่า 50,000	3.5		
		50,000 - 100,000 บาท	3		
		100,001 - 250,000 บาท	2.5		
		250,001 - 1,000,000 บาท	2		
		มากกว่า 1,000,000 บาท	0		
		คะแนนทั้งหมด (100)			100

แบบฟอร์มการกำหนดค่าคะแนนสำหรับประเภทข้อมูลที่มีโครงสร้าง

ส่วน	ส่วนเรื่องราวร้องทุกข์
สำนัก	สำนักงานเลขาธิการผู้ว่าราชการกรุงเทพมหานคร
ชื่อของชุดข้อมูล	เรื่องราวเรียนที่ประสานให้หน่วยงานดำเนินการ (กลุ่มเขต) ปี 2564
รูปแบบของชุดข้อมูล	CSV
แหล่งข้อมูลของชุดข้อมูล	ส่วนเรื่องราวร้องทุกข์ สผว.กทม.
บริการข้อมูล	นางสาวชญชิตา นฤบดีรินทร์ bmacomplain@gmail.com
เจ้าของข้อมูล	ส่วนเรื่องราวร้องทุกข์ สผว.กทม. bmacomplain@gmail.com
ผู้มีอำนาจในการอนุมัติให้เปิดเผยชุดข้อมูล	เลขาธิการผู้ว่าราชการกรุงเทพมหานคร

เกณฑ์คะแนน	มิติ	รายละเอียด	เต็ม	ประเมิน	
40 = มีคุณค่ามากที่สุด	ประโยชน์และความโปร่งใส	1	เป็นข้อมูลที่สนับสนุนการดำเนินการด้านกลยุทธ์ภายในหน่วยงานหรือไม่ เช่น เพิ่มความมั่นคงปลอดภัย ปกป้องสิ่งแวดล้อม และสนับสนุนการเตรียมความพร้อมความมั่นคงของชาติตามแต่ละภารกิจของแต่ละหน่วยงาน	4	4
		2	ชุดข้อมูลสามารถนำไปใช้ในการวิเคราะห์และการตัดสินใจหลายรูปแบบหรือไม่ (เปลี่ยนข้อมูลที่มีสนับสนุนภารกิจการดำเนินงานของหน่วยงานมากกว่าหนึ่งรายการหรือไม่)	4	4
		3	ข้อมูลสามารถช่วยสนับสนุนการสร้างนวัตกรรมหรือไม่ เช่น เพื่อการสร้างแอปพลิเคชันและบริการที่เป็นประโยชน์ต่อทุกภาคส่วน	4	4
		4	การเผยแพร่ข้อมูลจะทำให้เกิดความโปร่งใสมากขึ้นหรือไม่	4	4
	การใช้งาน	1	สามารถระบุคำอธิบายและรายละเอียดของข้อมูลหรือไม่	4	4
		2	มีความพร้อมที่จะเปิดให้ผู้ใช้ข้อมูลใช้งานหรือไม่	4	4
		3	มีการกำหนดขอบเขตข้อมูลที่ให้ใช้งานได้หรือไม่	4	4
		4	มีการตรวจสอบความถี่ในการใช้ข้อมูลหรือไม่	4	4

เกณฑ์คะแนน	มิติ	รายละเอียด		เต็ม	ประเมิน
	ความพร้อมใช้งาน	1	มีแหล่งข้อมูลที่ชัดเจนในการจัดเก็บ	4	4
		2	มีข้อมูลในรูปแบบเปิดหรือไม่ เช่น CSV XML RSS TXT CMML RTF PDF และอื่น ๆ	4	4
35 = มีคุณภาพมากที่สุด	ความสมบูรณ์	1	มีโครงสร้างและกระบวนการในการนำเข้าหรือส่งออกข้อมูล และ/หรือมีผู้ที่ดำเนินการด้านคุณภาพข้อมูลหรือไม่	5	5
		2	ชุดข้อมูลนี้เป็นทางหน่วยงานของท่าน เป็นผู้เก็บข้อมูลดิบเอง และมีความสมบูรณ์ทั้งหมดหรือไม่	5	5
		3	หากชุดข้อมูลนี้ไม่ได้มีความสมบูรณ์ทั้งหมด โปรดระบุความสมบูรณ์ของชุดข้อมูลนี้ เป็นร้อยละ (โปรดเลือกคำตอบจากตัวเลือกทั้งสามด้านล่าง) ตัวอย่างข้อมูลที่ไม่สมบูรณ์ เช่น มีข้อมูลบางแถวหายไปจากชุดข้อมูล (จำนวนจำนวนข้อมูลทั้งหมดที่มีเหลืออยู่)		5
			ร้อยละ 85 – 99.99	5	
			ร้อยละ 70 – 84.99	4	
			น้อยกว่า ร้อยละ 69.99	0	
		4	หากชุดข้อมูลนี้ไม่ได้มีความสมบูรณ์ทั้งหมด โปรดระบุความสมบูรณ์ของ “ข้อมูลที่สำคัญ (Critical Record)” ต่อชุดข้อมูลนี้ เช่น จำนวนคอลัมน์ที่ขาดหายไป สำหรับทุกแถวสำคัญในชุดข้อมูล (โปรดเลือกคำตอบจากตัวเลือกด้านล่าง)		5
	ร้อยละ 85 – 99.99	5			
	ร้อยละ 79 – 84.99	4			
	น้อยกว่า ร้อยละ 98.99	0			

เกณฑ์คะแนน	มิติ	รายละเอียด		เต็ม	ประเมิน
		5	สามารถตรวจสอบความสมบูรณ์ของข้อมูลอย่างต่อเนื่องได้ปี 1 ครั้ง	5	5
	ความต้องการกัน	1	การระบุข้อมูลมีความต้องการหรือไม่ เช่น วันที่เป็นเลขอารบิกทั้งหมด ไม่มีเลขไทยปน	5	5
		2	ค่าที่ระบุในชุดข้อมูลหรือข้อมูลมีความต้องการตลอดทั้งชุดข้อมูล โดยบริบทหรือช่วงเวลาจะไม่มีผลกระทบต่อชุดข้อมูลนั้น ๆ	5	5
25 = ความสามารถในการจัดการที่ดีที่สุด	ความอ่อนไหวของข้อมูล	1	ชุดข้อมูลไม่ขัดต่อนโยบายความเป็นส่วนบุคคลของสำนักงานและพระราชบัญญัติการคุ้มครองข้อมูลส่วนบุคคล พ.ศ. 2562	6	6
		2	ข้อมูลไม่มีความเสี่ยงด้านความปลอดภัยหากเปิดเผยหรือนำไปใช้ร่วมกับชุดข้อมูลอื่น	6	6
		3	ชุดข้อมูลเป็นข้อมูลที่สามารถให้หน่วยงานอื่นใช้งานได้	6	6
	สิ่งที่จำเป็นต้องใช้	1	ประมาณการสิ่งที่จำเป็นต่อการจัดทำจัดหมวดหมู่ข้อมูล คำอธิบายชุดข้อมูลดิจิทัล และจัดทำบัญชีข้อมูล - กำลังคน คิดเป็นจำนวนวัน		3.5
			น้อยกว่า 15 วัน	3.5	
			15 - 30 วัน	3	
		30 - 45 วัน	2.5		
		มากกว่า 45 วัน	0		
			งบประมาณ: อุปกรณ์ / วัสดุ / การจัดซื้อจัดจ้าง		3.5
			น้อยกว่า 50,000	3.5	
			50,000 - 100,000 บาท	3	
			100,001 - 250,000 บาท	2.5	
			250,001 - 1,000,000 บาท	2	
			มากกว่า 1,000,000 บาท	0	
		คะแนนทั้งหมด (100)			100

แบบฟอร์มการกำหนดค่าคะแนนสำหรับประเภทข้อมูลที่มีโครงสร้าง

ส่วน	ส่วนเรื่องราวร้องทุกข์
สำนัก	สำนักงานเลขาธิการผู้ว่าราชการกรุงเทพมหานคร
ชื่อของชุดข้อมูล	เรื่องร้องเรียนที่ได้รับแจ้งผ่านช่องทางต่าง ๆ ปี 2565
รูปแบบของชุดข้อมูล	CSV
แหล่งข้อมูลของชุดข้อมูล	ส่วนเรื่องราวร้องทุกข์ สผว.กทม.
บริการข้อมูล	นางสาวชนัญชิตา นฤบดีรินทร์ bmacomplain@gmail.com
เจ้าของข้อมูล	ส่วนเรื่องราวร้องทุกข์ สผว.กทม. bmacomplain@gmail.com
ผู้มีอำนาจในการอนุมัติให้เปิดเผยชุดข้อมูล	เลขาธิการผู้ว่าราชการกรุงเทพมหานคร

เกณฑ์คะแนน	มิติ	รายละเอียด		เต็ม	ประเมิน
40 = มีคุณค่ามากที่สุด	ประโยชน์และความโปร่งใส	1	เป็นข้อมูลที่สนับสนุนการดำเนินการด้านกลยุทธ์ภายในหน่วยงานหรือไม่ เช่น เพิ่มความมั่นคงปลอดภัย ปกป้องสิ่งแวดล้อม และสนับสนุนการเตรียมความพร้อมความมั่นคงของชาติตามแต่ละภารกิจของแต่ละหน่วยงาน	4	4
		2	ชุดข้อมูลสามารถนำไปใช้ในการวิเคราะห์และการตัดสินใจหลายรูปแบบหรือไม่ (เปลี่ยนข้อมูลที่มีสนับสนุนภารกิจการดำเนินงานของหน่วยงานมากกว่าหนึ่งรายการหรือไม่)	4	4
		3	ข้อมูลสามารถช่วยสนับสนุนการสร้างนวัตกรรมหรือไม่ เช่น เพื่อการสร้างแอปพลิเคชัน และบริการที่เป็นประโยชน์ต่อทุกภาคส่วน	4	4
		4	การเผยแพร่ข้อมูลจะทำให้เกิดความโปร่งใสมากขึ้นหรือไม่	4	4
	การใช้งาน	1	สามารถระบุคำอธิบายและรายละเอียดของข้อมูลหรือไม่	4	4
		2	มีความพร้อมที่จะเปิดให้ผู้ใช้อ้างอิงข้อมูลใช้งานหรือไม่	4	4
		3	มีการกำหนดขอบเขตข้อมูลที่ให้ใช้งานได้หรือไม่	4	4
		4	มีการตรวจสอบความถี่ในการใช้ข้อมูลหรือไม่	4	4

เกณฑ์คะแนน	มิติ	รายละเอียด		เต็ม	ประเมิน
	ความพร้อมใช้งาน	1	มีแหล่งข้อมูลที่ชัดเจนในการจัดเก็บ	4	4
		2	มีข้อมูลในรูปแบบเปิดหรือไม่ เช่น CSV XML RSS TXT CMML RTF PDF และอื่น ๆ	4	4
35 = มีคุณภาพมากที่สุด	ความสมบูรณ์	1	มีโครงสร้างและกระบวนการในการนำเข้าหรือส่งออกข้อมูล และ/หรือมีผู้ที่ดำเนินการด้านคุณภาพข้อมูลหรือไม่	5	5
		2	ชุดข้อมูลนี้เป็นทางหน่วยงานของท่าน เป็นผู้เก็บข้อมูลดิบเอง และมีความสมบูรณ์ทั้งหมดหรือไม่	5	5
		3	หากชุดข้อมูลนี้ไม่ได้มีความสมบูรณ์ทั้งหมด โปรดระบุความสมบูรณ์ของชุดข้อมูลนี้ เป็นร้อยละ (โปรดเลือกคำตอบจากตัวเลือกทั้งสามด้านล่าง) ตัวอย่างข้อมูลที่ไม่สมบูรณ์ เช่น มีข้อมูลบางแถวหายไปจากชุดข้อมูล (จำนวนจำนวนข้อมูลทั้งหมดที่มีเหลืออยู่)		5
			ร้อยละ 85 – 99.99	5	
			ร้อยละ 70 – 84.99	4	
			น้อยกว่า ร้อยละ 69.99	0	
		4	หากชุดข้อมูลนี้ไม่ได้มีความสมบูรณ์ทั้งหมด โปรดระบุความสมบูรณ์ของ “ข้อมูลที่สำคัญ (Critical Record)” ต่อชุดข้อมูลนี้ เช่น จำนวนคอลัมน์ที่ขาดหายไป สำหรับทุกแถวสำคัญในชุดข้อมูล (โปรดเลือกคำตอบจากตัวเลือกด้านล่าง)		5
	ร้อยละ 85 – 99.99	5			
	ร้อยละ 79 – 84.99	4			
	น้อยกว่า ร้อยละ 98.99	0			

เกณฑ์คะแนน	มิติ	รายละเอียด		เต็ม	ประเมิน
		5	สามารถตรวจสอบความสมบูรณ์ของข้อมูลอย่างต่อเนื่องได้ปี 1 ครั้ง	5	5
	ความต้องการกัน	1	การระบุข้อมูลมีความต้องการหรือไม่ เช่น วันที่เป็นเลขอารบิกทั้งหมด ไม่มีเลขไทยปน	5	5
		2	ค่าที่ระบุในชุดข้อมูลหรือข้อมูลมีความต้องการตลอดทั้งชุดข้อมูล โดยบริบทหรือช่วงเวลาจะไม่มีผลกระทบต่อชุดข้อมูลนั้น ๆ	5	5
25 = ความสามารถในการจัดการที่ดีที่สุด	ความอ่อนไหวของข้อมูล	1	ชุดข้อมูลไม่ขัดต่อนโยบายความเป็นส่วนบุคคลของสำนักงานและพระราชบัญญัติการคุ้มครองข้อมูลส่วนบุคคล พ.ศ. 2562	6	6
		2	ข้อมูลไม่มีความเสี่ยงด้านความปลอดภัยหากเปิดเผยหรือนำไปใช้ร่วมกับชุดข้อมูลอื่น	6	6
		3	ชุดข้อมูลเป็นข้อมูลที่สามารถให้หน่วยงานอื่นใช้งานได้	6	6
	สิ่งที่จำเป็นต้องใช้	1	ประมาณการสิ่งที่จำเป็นต่อการจัดทำจัดหมวดหมู่ข้อมูล คำอธิบายชุดข้อมูลดิจิทัล และจัดทำบัญชีข้อมูล - กำลังคน คิดเป็นจำนวนวัน		3.5
			น้อยกว่า 15 วัน	3.5	
			15 - 30 วัน	3	
			30 - 45 วัน	2.5	
			มากกว่า 45 วัน	0	
			งบประมาณ: อุปกรณ์ / วัสดุ / การจัดซื้อจัดจ้าง		3.5
			น้อยกว่า 50,000	3.5	
			50,000 - 100,000 บาท	3	
			100,001 - 250,000 บาท	2.5	
			250,001 - 1,000,000 บาท	2	
			มากกว่า 1,000,000 บาท	0	
		คะแนนทั้งหมด (100)			100

แบบฟอร์มการกำหนดค่าคะแนนสำหรับประเภทข้อมูลที่มีโครงสร้าง

ส่วน	ส่วนเรื่องราวร้องทุกข์
สำนัก	สำนักงานเลขานุการผู้ว่าราชการกรุงเทพมหานคร
ชื่อของชุดข้อมูล	สถิติการรับเรื่องราวร้องเรียนจำแนกเป็นรายเดือน ปี 2565
รูปแบบของชุดข้อมูล	CSV
แหล่งข้อมูลของชุดข้อมูล	ส่วนเรื่องราวร้องทุกข์ สผว.กทม.
บริการข้อมูล	นางสาวชนัญชิตา นฤบดีรินทร์ bmacomplain@gmail.com
เจ้าของข้อมูล	ส่วนเรื่องราวร้องทุกข์ สผว.กทม. bmacomplain@gmail.com
ผู้มีอำนาจในการอนุมัติให้เปิดเผยชุดข้อมูล	เลขานุการผู้ว่าราชการกรุงเทพมหานคร

เกณฑ์คะแนน	มิติ	รายละเอียด	เต็ม	ประเมิน	
40 = มีคุณค่ามากที่สุด	ประโยชน์และความโปร่งใส	1	เป็นข้อมูลที่สนับสนุนการดำเนินการด้านกลยุทธ์ภายในหน่วยงานหรือไม่ เช่น เพิ่มความมั่นคงปลอดภัย ปกป้องสิ่งแวดล้อม และสนับสนุนการเตรียมความพร้อมความมั่นคงของชาติตามแต่ละภารกิจของแต่ละหน่วยงาน	4	4
		2	ชุดข้อมูลสามารถนำไปใช้ในการวิเคราะห์และการตัดสินใจหลายรูปแบบหรือไม่ (เปลี่ยนข้อมูลที่มีสนับสนุนภารกิจการดำเนินงานของหน่วยงานมากกว่าหนึ่งรายการหรือไม่)	4	4
		3	ข้อมูลสามารถช่วยสนับสนุนการสร้างนวัตกรรมหรือไม่ เช่น เพื่อการสร้างแอปพลิเคชัน และบริการที่เป็นประโยชน์ต่อทุกภาคส่วน	4	4
		4	การเผยแพร่ข้อมูลจะทำให้เกิดความโปร่งใสมากขึ้นหรือไม่	4	4
	การใช้งาน	1	สามารถระบุคำอธิบายและรายละเอียดของข้อมูลหรือไม่	4	4
		2	มีความพร้อมที่จะเปิดให้ผู้ใช้ข้อมูลใช้งานหรือไม่	4	4
		3	มีการกำหนดขอบเขตข้อมูลที่ให้ใช้งานได้หรือไม่	4	4
		4	มีการตรวจสอบความถี่ในการใช้ข้อมูลหรือไม่	4	4

เกณฑ์คะแนน	มิติ	รายละเอียด		เต็ม	ประเมิน
	ความพร้อมใช้งาน	1	มีแหล่งข้อมูลที่ชัดเจนในการจัดเก็บ	4	4
		2	มีข้อมูลในรูปแบบเปิดหรือไม่ เช่น CSV XML RSS TXT CMML RTF PDF และอื่น ๆ	4	4
35 = มีคุณภาพมากที่สุด	ความสมบูรณ์	1	มีโครงสร้างและกระบวนการในการนำเข้าหรือส่งออกข้อมูล และ/หรือมีผู้ที่ดำเนินการด้านคุณภาพข้อมูลหรือไม่	5	5
		2	ชุดข้อมูลนี้เป็นทางหน่วยงานของท่าน เป็นผู้เก็บข้อมูลดิบเอง และมีความสมบูรณ์ทั้งหมดหรือไม่	5	5
		3	หากชุดข้อมูลนี้ไม่ได้มีความสมบูรณ์ทั้งหมด โปรดระบุความสมบูรณ์ของชุดข้อมูลนี้ เป็นร้อยละ (โปรดเลือกคำตอบจากตัวเลือกทั้งสามด้านล่าง) ตัวอย่างข้อมูลที่ไม่สมบูรณ์ เช่น มีข้อมูลบางแถวหายไปจากชุดข้อมูล (จำนวนจำนวนข้อมูลทั้งหมดที่มีเหลืออยู่)		5
			ร้อยละ 85 – 99.99	5	
			ร้อยละ 70 – 84.99	4	
			น้อยกว่า ร้อยละ 69.99	0	
		4	หากชุดข้อมูลนี้ไม่ได้มีความสมบูรณ์ทั้งหมด โปรดระบุความสมบูรณ์ของ “ข้อมูลที่สำคัญ (Critical Record)” ต่อชุดข้อมูลนี้ เช่น จำนวนคอลัมน์ที่ขาดหายไป สำหรับทุกแถวสำคัญในชุดข้อมูล (โปรดเลือกคำตอบจากตัวเลือกด้านล่าง)		5
	ร้อยละ 85 – 99.99	5			
	ร้อยละ 79 – 84.99	4			
	น้อยกว่า ร้อยละ 98.99	0			

เกณฑ์คะแนน	มิติ	รายละเอียด		เต็ม	ประเมิน
		5	สามารถตรวจสอบความสมบูรณ์ของข้อมูลอย่างต่อเนื่องได้ปี 1 ครั้ง	5	5
	ความต้องการกัน	1	การระบุข้อมูลมีความต้องการหรือไม่ เช่น วันที่เป็นเลขอารบิกทั้งหมด ไม่มีเลขไทยปน	5	5
		2	ค่าที่ระบุในชุดข้อมูลหรือข้อมูลมีความต้องการตลอดทั้งชุดข้อมูล โดยบริบทหรือช่วงเวลาจะไม่มีผลกระทบต่อชุดข้อมูลนั้น ๆ	5	5
25 = ความสามารถในการจัดการที่ดีที่สุด	ความอ่อนไหวของข้อมูล	1	ชุดข้อมูลไม่ขัดต่อนโยบายความเป็นส่วนบุคคลของสำนักงานและพระราชบัญญัติการคุ้มครองข้อมูลส่วนบุคคล พ.ศ. 2562	6	6
		2	ข้อมูลไม่มีความเสี่ยงด้านความปลอดภัยหากเปิดเผยหรือนำไปใช้ร่วมกับชุดข้อมูลอื่น	6	6
		3	ชุดข้อมูลเป็นข้อมูลที่สามารถให้หน่วยงานอื่นใช้งานได้	6	6
	สิ่งที่จำเป็นต้องใช้	1	ประมาณการสิ่งที่จำเป็นต่อการจัดทำจัดหมวดหมู่ข้อมูล คำอธิบายชุดข้อมูลดิจิทัล และจัดทำบัญชีข้อมูล - กำลังคน คิดเป็นจำนวนวัน		3.5
			น้อยกว่า 15 วัน	3.5	
			15 - 30 วัน	3	
		30 - 45 วัน	2.5		
		มากกว่า 45 วัน	0		
			งบประมาณ: อุปกรณ์ / วัสดุ / การจัดซื้อจัดจ้าง		3.5
			น้อยกว่า 50,000	3.5	
			50,000 - 100,000 บาท	3	
			100,001 - 250,000 บาท	2.5	
			250,001 - 1,000,000 บาท	2	
			มากกว่า 1,000,000 บาท	0	
		คะแนนทั้งหมด (100)			100

แบบฟอร์มการกำหนดค่าคะแนนสำหรับประเภทข้อมูลที่มีโครงสร้าง

ส่วน	ส่วนเรื่องราวร้องทุกข์
สำนัก	สำนักงานเลขาธิการผู้ว่าราชการกรุงเทพมหานคร
ชื่อของชุดข้อมูล	สถิติการรับเรื่องร้องเรียนจำแนกตามประเภทเรื่อง ร้องเรียน ปี 2565
รูปแบบของชุดข้อมูล	CSV
แหล่งข้อมูลของชุดข้อมูล	ส่วนเรื่องราวร้องทุกข์ สผว.กทม.
บริการข้อมูล	นางสาวชนัญชิตา นฤบดีรินทร์ bmacomplain@gmail.com
เจ้าของข้อมูล	ส่วนเรื่องราวร้องทุกข์ สผว.กทม. bmacomplain@gmail.com
ผู้มีอำนาจในการอนุมัติให้เปิดเผยชุดข้อมูล	เลขาธิการผู้ว่าราชการกรุงเทพมหานคร

เกณฑ์คะแนน	มิติ	รายละเอียด		เต็ม	ประเมิน
40 = มีคุณค่ามากที่สุด	ประโยชน์และความโปร่งใส	1	เป็นข้อมูลที่สนับสนุนการดำเนินการด้านกลยุทธ์ภายในหน่วยงานหรือไม่ เช่น เพิ่มความมั่นคงปลอดภัย ปกป้องสิ่งแวดล้อม และสนับสนุนการเตรียมความพร้อมความมั่นคงของชาติ ตามแต่ละภารกิจของแต่ละหน่วยงาน	4	4
		2	ชุดข้อมูลสามารถนำไปใช้ในการวิเคราะห์และการตัดสินใจหลายรูปแบบหรือไม่ (เปลี่ยนข้อมูลที่มีสนับสนุนการกิจการดำเนินงานของหน่วยงานมากกว่าหนึ่งรายการหรือไม่)	4	4
		3	ข้อมูลสามารถช่วยสนับสนุนการสร้างนวัตกรรมหรือไม่ เช่น เพื่อการสร้างแอปพลิเคชัน และบริการที่เป็นประโยชน์ต่อทุกภาคส่วน	4	4
		4	การเผยแพร่ข้อมูลจะทำให้เกิดความโปร่งใสมากขึ้นหรือไม่	4	4
	การใช้งาน	1	สามารถระบุคำอธิบายและรายละเอียดของข้อมูลหรือไม่	4	4
		2	มีความพร้อมที่จะเปิดให้ผู้ใช้ข้อมูลใช้งานหรือไม่	4	4
		3	มีการกำหนดขอบเขตข้อมูลที่ให้ใช้งานได้หรือไม่	4	4
		4	มีการตรวจสอบความถี่ในการใช้ข้อมูลหรือไม่	4	4

เกณฑ์คะแนน	มิติ	รายละเอียด		เต็ม	ประเมิน
	ความพร้อมใช้งาน	1	มีแหล่งข้อมูลที่ชัดเจนในการจัดเก็บ	4	4
		2	มีข้อมูลในรูปแบบเปิดหรือไม่ เช่น CSV XML RSS TXT CMML RTF PDF และอื่น ๆ	4	4
35 = มีคุณภาพมากที่สุด	ความสมบูรณ์	1	มีโครงสร้างและกระบวนการในการนำเข้าหรือส่งออกข้อมูล และ/หรือมีผู้ที่ดำเนินการด้านคุณภาพข้อมูลหรือไม่	5	5
		2	ชุดข้อมูลนี้เป็นทางหน่วยงานของท่าน เป็นผู้เก็บข้อมูลดิบเอง และมีความสมบูรณ์ทั้งหมดหรือไม่	5	5
		3	หากชุดข้อมูลนี้ไม่ได้มีความสมบูรณ์ทั้งหมด โปรดระบุความสมบูรณ์ของชุดข้อมูลนี้ เป็นร้อยละ (โปรดเลือกคำตอบจากตัวเลือกทั้งสามด้านล่าง) ตัวอย่างข้อมูลที่ไม่สมบูรณ์ เช่น มีข้อมูลบางแถวหายไปจากชุดข้อมูล (จำนวนจำนวนข้อมูลทั้งหมดที่มีเหลืออยู่)		5
			ร้อยละ 85 – 99.99	5	
			ร้อยละ 70 – 84.99	4	
			น้อยกว่า ร้อยละ 69.99	0	
		4	หากชุดข้อมูลนี้ไม่ได้มีความสมบูรณ์ทั้งหมด โปรดระบุความสมบูรณ์ของ “ข้อมูลที่สำคัญ (Critical Record)” ต่อชุดข้อมูลนี้ เช่น จำนวนคอลัมน์ที่ขาดหายไป สำหรับทุกแถวสำคัญในชุดข้อมูล (โปรดเลือกคำตอบจากตัวเลือกด้านล่าง)		5
	ร้อยละ 85 – 99.99	5			
	ร้อยละ 79 – 84.99	4			
	น้อยกว่า ร้อยละ 98.99	0			

เกณฑ์คะแนน	มิติ	รายละเอียด		เต็ม	ประเมิน
		5	สามารถตรวจสอบความสมบูรณ์ของข้อมูลอย่างต่อเนื่องได้ปี 1 ครั้ง	5	5
	ความต้องกัน	1	การระบุข้อมูลมีความต้องกันหรือไม่ เช่น วันที่เป็นเลขอารบิกทั้งหมด ไม่มีเลขไทยปน	5	5
		2	ค่าที่ระบุในชุดข้อมูลหรือข้อมูลมีความต้องกันตลอดทั้งชุดข้อมูล โดยบริบทหรือช่วงเวลาจะไม่มีผลกระทบต่อชุดข้อมูลนั้น ๆ	5	5
25 = ความสามารถในการจัดการที่ดีที่สุด	ความอ่อนไหวของข้อมูล	1	ชุดข้อมูลไม่ขัดต่อนโยบายความเป็นส่วนบุคคลของสำนักงานและพระราชบัญญัติการคุ้มครองข้อมูลส่วนบุคคล พ.ศ. 2562	6	6
		2	ข้อมูลไม่มีความเสี่ยงด้านความปลอดภัยหากเปิดเผยหรือนำไปใช้ร่วมกับชุดข้อมูลอื่น	6	6
		3	ชุดข้อมูลเป็นข้อมูลที่สามารถให้หน่วยงานอื่นใช้งานได้	6	6
	สิ่งที่จำเป็นต้องใช้	1	ประมาณการสิ่งที่จำเป็นต่อการจัดทำจัดหมวดหมู่ข้อมูล คำอธิบายชุดข้อมูลดิจิทัล และจัดทำบัญชีข้อมูล - กำลังคน คิดเป็นจำนวนวัน		3.5
			น้อยกว่า 15 วัน	3.5	
			15 - 30 วัน	3	
			30 - 45 วัน	2.5	
		มากกว่า 45 วัน	0		
		งบประมาณ: อุปกรณ์ / วัสดุ / การจัดซื้อจัดจ้าง		3.5	
		น้อยกว่า 50,000	3.5		
		50,000 - 100,000 บาท	3		
		100,001 - 250,000 บาท	2.5		
		250,001 - 1,000,000 บาท	2		
		มากกว่า 1,000,000 บาท	0		
		คะแนนทั้งหมด (100)			100

แบบฟอร์มการกำหนดค่าคะแนนสำหรับประเภทข้อมูลที่มีโครงสร้าง

ส่วน	ส่วนเรื่องราวร้องทุกข์
สำนัก	สำนักงานเลขานุการผู้ว่าราชการกรุงเทพมหานคร
ชื่อของชุดข้อมูล	เรื่องราวเรียนที่ประสานให้หน่วยงานดำเนินการ (สำนัก) ปี 2565
รูปแบบของชุดข้อมูล	CSV
แหล่งข้อมูลของชุดข้อมูล	ส่วนเรื่องราวร้องทุกข์ สผว.กทม.
บริการข้อมูล	นางสาวชญชิตา นฤบดีรินทร์ bmacomplain@gmail.com
เจ้าของข้อมูล	ส่วนเรื่องราวร้องทุกข์ สผว.กทม. bmacomplain@gmail.com
ผู้มีอำนาจในการอนุมัติให้เปิดเผยชุดข้อมูล	เลขานุการผู้ว่าราชการกรุงเทพมหานคร

เกณฑ์คะแนน	มิติ	รายละเอียด		เต็ม	ประเมิน
40 = มีคุณค่ามากที่สุด	ประโยชน์และความโปร่งใส	1	เป็นข้อมูลที่สนับสนุนการดำเนินการด้านกลยุทธ์ภายในหน่วยงานหรือไม่ เช่น เพิ่มความมั่นคงปลอดภัย ปกป้องสิ่งแวดล้อม และสนับสนุนการเตรียมความพร้อมความมั่นคงของชาติ ตามแต่ละภารกิจของแต่ละหน่วยงาน	4	4
		2	ชุดข้อมูลสามารถนำไปใช้ในการวิเคราะห์และการตัดสินใจหลายรูปแบบหรือไม่ (เปลี่ยนข้อมูลที่มีสนับสนุนภารกิจการดำเนินงานของหน่วยงานมากกว่าหนึ่งรายการหรือไม่)	4	4
		3	ข้อมูลสามารถช่วยสนับสนุนการสร้างนวัตกรรมหรือไม่ เช่น เพื่อการสร้างแอปพลิเคชัน และบริการที่เป็นประโยชน์ต่อทุกภาคส่วน	4	4
		4	การเผยแพร่ข้อมูลจะทำให้เกิดความโปร่งใสมากขึ้นหรือไม่	4	4
	การใช้งาน	1	สามารถระบุคำอธิบายและรายละเอียดของข้อมูลหรือไม่	4	4
		2	มีความพร้อมที่จะเปิดให้ผู้ใช้ข้อมูลใช้งานหรือไม่	4	4
		3	มีการกำหนดขอบเขตข้อมูลที่ให้ใช้งานได้หรือไม่	4	4
		4	มีการตรวจสอบความถี่ในการใช้ข้อมูลหรือไม่	4	4

เกณฑ์คะแนน	มิติ	รายละเอียด		เต็ม	ประเมิน
	ความพร้อมใช้งาน	1	มีแหล่งข้อมูลที่ชัดเจนในการจัดเก็บ	4	4
		2	มีข้อมูลในรูปแบบเปิดหรือไม่ เช่น CSV XML RSS TXT CMML RTF PDF และอื่น ๆ	4	4
35 = มีคุณภาพมากที่สุด	ความสมบูรณ์	1	มีโครงสร้างและกระบวนการในการนำเข้าหรือส่งออกข้อมูล และ/หรือมีผู้ที่ดำเนินการด้านคุณภาพข้อมูลหรือไม่	5	5
		2	ชุดข้อมูลนี้เป็นทางหน่วยงานของท่าน เป็นผู้เก็บข้อมูลดิบเอง และมีความสมบูรณ์ทั้งหมดหรือไม่	5	5
		3	หากชุดข้อมูลนี้ไม่ได้มีความสมบูรณ์ทั้งหมด โปรดระบุความสมบูรณ์ของชุดข้อมูลนี้ เป็นร้อยละ (โปรดเลือกคำตอบจากตัวเลือกทั้งสามด้านล่าง) ตัวอย่างข้อมูลที่ไม่สมบูรณ์ เช่น มีข้อมูลบางแถวหายไปจากชุดข้อมูล (จำนวนจำนวนข้อมูลทั้งหมดที่มีเหลืออยู่)		5
			ร้อยละ 85 – 99.99	5	
			ร้อยละ 70 – 84.99	4	
			น้อยกว่า ร้อยละ 69.99	0	
		4	หากชุดข้อมูลนี้ไม่ได้มีความสมบูรณ์ทั้งหมด โปรดระบุความสมบูรณ์ของ “ข้อมูลที่สำคัญ (Critical Record)” ต่อชุดข้อมูลนี้ เช่น จำนวนคอลัมน์ที่ขาดหายไป สำหรับทุกแถวสำคัญในชุดข้อมูล (โปรดเลือกคำตอบจากตัวเลือกด้านล่าง)		5
	ร้อยละ 85 – 99.99	5			
	ร้อยละ 79 – 84.99	4			
	น้อยกว่า ร้อยละ 98.99	0			

เกณฑ์คะแนน	มิติ	รายละเอียด		เต็ม	ประเมิน
		5	สามารถตรวจสอบความสมบูรณ์ของข้อมูลอย่างต่อเนื่องได้ปี 1 ครั้ง	5	5
	ความต้องการกัน	1	การระบุข้อมูลมีความต้องการหรือไม่ เช่น วันที่เป็นเลขอารบิกทั้งหมด ไม่มีเลขไทยปน	5	5
		2	ค่าที่ระบุในชุดข้อมูลหรือข้อมูลมีความต้องการตลอดทั้งชุดข้อมูล โดยบริบทหรือช่วงเวลาจะไม่มีผลกระทบต่อชุดข้อมูลนั้น ๆ	5	5
25 = ความสามารถในการจัดการที่ดีที่สุด	ความอ่อนไหวของข้อมูล	1	ชุดข้อมูลไม่ขัดต่อนโยบายความเป็นส่วนบุคคลของสำนักงานและพระราชบัญญัติการคุ้มครองข้อมูลส่วนบุคคล พ.ศ. 2562	6	6
		2	ข้อมูลไม่มีความเสี่ยงด้านความปลอดภัยหากเปิดเผยหรือนำไปใช้ร่วมกับชุดข้อมูลอื่น	6	6
		3	ชุดข้อมูลเป็นข้อมูลที่สามารถให้หน่วยงานอื่นใช้งานได้	6	6
	สิ่งที่จำเป็นต้องใช้	1	ประมาณการสิ่งที่จำเป็นต่อการจัดทำจัดหมวดหมู่ข้อมูล คำอธิบายชุดข้อมูลดิจิทัล และจัดทำบัญชีข้อมูล - กำลังคน คิดเป็นจำนวนวัน		3.5
			น้อยกว่า 15 วัน	3.5	
			15 - 30 วัน	3	
			30 - 45 วัน	2.5	
		มากกว่า 45 วัน	0		
		งบประมาณ: อุปกรณ์ / วัสดุ / การจัดซื้อจัดจ้าง		3.5	
		น้อยกว่า 50,000	3.5		
		50,000 - 100,000 บาท	3		
		100,001 - 250,000 บาท	2.5		
		250,001 - 1,000,000 บาท	2		
		มากกว่า 1,000,000 บาท	0		
		คะแนนทั้งหมด (100)			100

แบบฟอร์มการกำหนดค่าคะแนนสำหรับประเภทข้อมูลที่มีโครงสร้าง

ส่วน	ส่วนเรื่องราวร้องทุกข์
สำนัก	สำนักงานเลขาธิการผู้ว่าราชการกรุงเทพมหานคร
ชื่อของชุดข้อมูล	เรื่องราวเรียนที่ประสานให้หน่วยงานดำเนินการ (กลุ่มเขต) ปี 2565
รูปแบบของชุดข้อมูล	CSV
แหล่งข้อมูลของชุดข้อมูล	ส่วนเรื่องราวร้องทุกข์ สผว.กทม.
บริการข้อมูล	นางสาวชญชิตา นฤบดีรินทร์ bmacomplain@gmail.com
เจ้าของข้อมูล	ส่วนเรื่องราวร้องทุกข์ สผว.กทม. bmacomplain@gmail.com
ผู้มีอำนาจในการอนุมัติให้เปิดเผยชุดข้อมูล	เลขาธิการผู้ว่าราชการกรุงเทพมหานคร

เกณฑ์คะแนน	มิติ	รายละเอียด		เต็ม	ประเมิน
40 = มีคุณค่ามากที่สุด	ประโยชน์และความโปร่งใส	1	เป็นข้อมูลที่สนับสนุนการดำเนินการด้านกลยุทธ์ภายในหน่วยงานหรือไม่ เช่น เพิ่มความมั่นคงปลอดภัย ปกป้องสิ่งแวดล้อม และสนับสนุนการเตรียมความพร้อมความมั่นคงของชาติตามแต่ละภารกิจของแต่ละหน่วยงาน	4	4
		2	ชุดข้อมูลสามารถนำไปใช้ในการวิเคราะห์และการตัดสินใจหลายรูปแบบหรือไม่ (เปลี่ยนข้อมูลที่มีสนับสนุนภารกิจการดำเนินงานของหน่วยงานมากกว่าหนึ่งรายการหรือไม่)	4	4
		3	ข้อมูลสามารถช่วยสนับสนุนการสร้างนวัตกรรมหรือไม่ เช่น เพื่อการสร้างแอปพลิเคชัน และบริการที่เป็นประโยชน์ต่อทุกภาคส่วน	4	4
		4	การเผยแพร่ข้อมูลจะทำให้เกิดความโปร่งใสมากขึ้นหรือไม่	4	4
	การใช้งาน	1	สามารถระบุคำอธิบายและรายละเอียดของข้อมูลหรือไม่	4	4
		2	มีความพร้อมที่จะเปิดให้ผู้ใช้ข้อมูลใช้งานหรือไม่	4	4
		3	มีการกำหนดขอบเขตข้อมูลที่ให้ใช้งานได้หรือไม่	4	4
		4	มีการตรวจสอบความถี่ในการใช้ข้อมูลหรือไม่	4	4

เกณฑ์คะแนน	มิติ	รายละเอียด		เต็ม	ประเมิน
	ความพร้อมใช้งาน	1	มีแหล่งข้อมูลที่ชัดเจนในการจัดเก็บ	4	4
		2	มีข้อมูลในรูปแบบเปิดหรือไม่ เช่น CSV XML RSS TXT CMML RTF PDF และอื่น ๆ	4	4
35 = มีคุณภาพมากที่สุด	ความสมบูรณ์	1	มีโครงสร้างและกระบวนการในการนำเข้าหรือส่งออกข้อมูล และ/หรือมีผู้ที่ดำเนินการด้านคุณภาพข้อมูลหรือไม่	5	5
		2	ชุดข้อมูลนี้เป็นทางหน่วยงานของท่าน เป็นผู้เก็บข้อมูลดิบเอง และมีความสมบูรณ์ทั้งหมดหรือไม่	5	5
		3	หากชุดข้อมูลนี้ไม่ได้มีความสมบูรณ์ทั้งหมด โปรดระบุความสมบูรณ์ของชุดข้อมูลนี้ เป็นร้อยละ (โปรดเลือกคำตอบจากตัวเลือกทั้งสามด้านล่าง) ตัวอย่างข้อมูลที่ไม่สมบูรณ์ เช่น มีข้อมูลบางแถวหายไปจากชุดข้อมูล (จำนวนจำนวนข้อมูลทั้งหมดที่มีเหลืออยู่)		5
			ร้อยละ 85 – 99.99	5	
			ร้อยละ 70 – 84.99	4	
			น้อยกว่า ร้อยละ 69.99	0	
		4	หากชุดข้อมูลนี้ไม่ได้มีความสมบูรณ์ทั้งหมด โปรดระบุความสมบูรณ์ของ “ข้อมูลที่สำคัญ (Critical Record)” ต่อชุดข้อมูลนี้ เช่น จำนวนคอลัมน์ที่ขาดหายไป สำหรับทุกแถวสำคัญในชุดข้อมูล (โปรดเลือกคำตอบจากตัวเลือกด้านล่าง)		5
	ร้อยละ 85 – 99.99	5			
	ร้อยละ 79 – 84.99	4			
	น้อยกว่า ร้อยละ 98.99	0			

เกณฑ์คะแนน	มิติ	รายละเอียด		เต็ม	ประเมิน
		5	สามารถตรวจสอบความสมบูรณ์ของข้อมูลอย่างต่อเนื่องได้ปี 1 ครั้ง	5	5
	ความต้องการกัน	1	การระบุข้อมูลมีความต้องการหรือไม่ เช่น วันที่เป็นเลขอารบิกทั้งหมด ไม่มีเลขไทยปน	5	5
		2	ค่าที่ระบุในชุดข้อมูลหรือข้อมูลมีความต้องการตลอดทั้งชุดข้อมูล โดยบริบทหรือช่วงเวลาจะไม่มีผลกระทบต่อชุดข้อมูลนั้น ๆ	5	5
25 = ความสามารถในการจัดการที่ดีที่สุด	ความอ่อนไหวของข้อมูล	1	ชุดข้อมูลไม่ขัดต่อนโยบายความเป็นส่วนบุคคลของสำนักงานและพระราชบัญญัติการคุ้มครองข้อมูลส่วนบุคคล พ.ศ. 2562	6	6
		2	ข้อมูลไม่มีความเสี่ยงด้านความปลอดภัยหากเปิดเผยหรือนำไปใช้ร่วมกับชุดข้อมูลอื่น	6	6
		3	ชุดข้อมูลเป็นข้อมูลที่สามารถให้หน่วยงานอื่นใช้งานได้	6	6
	สิ่งที่จำเป็นต้องใช้	1	ประมาณการสิ่งที่จำเป็นต่อการจัดทำจัดหมวดหมู่ข้อมูล คำอธิบายชุดข้อมูลดิจิทัล และจัดทำบัญชีข้อมูล - กำลังคน คิดเป็นจำนวนวัน		3.5
			น้อยกว่า 15 วัน	3.5	
			15 - 30 วัน	3	
			30 - 45 วัน	2.5	
		มากกว่า 45 วัน	0		
		งบประมาณ: อุปกรณ์ / วัสดุ / การจัดซื้อจัดจ้าง		3.5	
		น้อยกว่า 50,000	3.5		
		50,000 - 100,000 บาท	3		
		100,001 - 250,000 บาท	2.5		
		250,001 - 1,000,000 บาท	2		
		มากกว่า 1,000,000 บาท	0		
		คะแนนทั้งหมด (100)			100

แบบฟอร์มการกำหนดค่าคะแนนสำหรับประเภทข้อมูลที่มีโครงสร้าง

ส่วน	ส่วนเรื่องราวร้องทุกข์
สำนัก	สำนักงานเลขานุการผู้ว่าราชการกรุงเทพมหานคร
ชื่อของชุดข้อมูล	การลงพื้นที่ตรวจสอบเรื่องร้องเรียน ประจำปีงบประมาณ 2564
รูปแบบของชุดข้อมูล	CSV
แหล่งข้อมูลของชุดข้อมูล	ส่วนเรื่องราวร้องทุกข์ สผว.กทม.
บริการข้อมูล	นางสาวชนัญชิตา นฤบดีรินทร์ bmacomplain@gmail.com
เจ้าของข้อมูล	ส่วนเรื่องราวร้องทุกข์ สผว.กทม. bmacomplain@gmail.com
ผู้มีอำนาจในการอนุมัติให้เปิดเผยชุดข้อมูล	เลขานุการผู้ว่าราชการกรุงเทพมหานคร

เกณฑ์คะแนน	มิติ	รายละเอียด		เต็ม	ประเมิน
40 = มีคุณค่ามากที่สุด	ประโยชน์และความโปร่งใส	1	เป็นข้อมูลที่สนับสนุนการดำเนินการด้านกลยุทธ์ภายในหน่วยงานหรือไม่ เช่น เพิ่มความมั่นคงปลอดภัย ปกป้องสิ่งแวดล้อม และสนับสนุนการเตรียมความพร้อมความมั่นคงของชาติ ตามแต่ละภารกิจของแต่ละหน่วยงาน	4	4
		2	ชุดข้อมูลสามารถนำไปใช้ในการวิเคราะห์และการตัดสินใจหลายรูปแบบหรือไม่ (เปลี่ยนข้อมูลที่มีสนับสนุนภารกิจการดำเนินงานของหน่วยงานมากกว่าหนึ่งรายการหรือไม่)	4	4
		3	ข้อมูลสามารถช่วยสนับสนุนการสร้างนวัตกรรมหรือไม่ เช่น เพื่อการสร้างแอปพลิเคชัน และบริการที่เป็นประโยชน์ต่อทุกภาคส่วน	4	4
		4	การเผยแพร่ข้อมูลจะทำให้เกิดความโปร่งใสมากขึ้นหรือไม่	4	4
	การใช้งาน	1	สามารถระบุคำอธิบายและรายละเอียดของข้อมูลหรือไม่	4	4
		2	มีความพร้อมที่จะเปิดให้ผู้ใช้อ้างอิงข้อมูลใช้งานหรือไม่	4	4
		3	มีการกำหนดขอบเขตข้อมูลที่ให้ใช้งานได้หรือไม่	4	4
		4	มีการตรวจสอบความถี่ในการใช้ข้อมูลหรือไม่	4	4

เกณฑ์คะแนน	มิติ	รายละเอียด		เต็ม	ประเมิน
	ความพร้อมใช้งาน	1	มีแหล่งข้อมูลที่ชัดเจนในการจัดเก็บ	4	4
		2	มีข้อมูลในรูปแบบเปิดหรือไม่ เช่น CSV XML RSS TXT CMML RTF PDF และอื่น ๆ	4	4
35 = มีคุณภาพมากที่สุด	ความสมบูรณ์	1	มีโครงสร้างและกระบวนการในการนำเข้าหรือส่งออกข้อมูล และ/หรือมีผู้ที่ดำเนินการด้านคุณภาพข้อมูลหรือไม่	5	5
		2	ชุดข้อมูลนี้เป็นทางหน่วยงานของท่าน เป็นผู้เก็บข้อมูลดิบเอง และมีความสมบูรณ์ทั้งหมดหรือไม่	5	5
		3	หากชุดข้อมูลนี้ไม่ได้มีความสมบูรณ์ทั้งหมด โปรดระบุความสมบูรณ์ของชุดข้อมูลนี้ เป็นร้อยละ (โปรดเลือกคำตอบจากตัวเลือกทั้งสามด้านล่าง) ตัวอย่างข้อมูลที่ไม่สมบูรณ์ เช่น มีข้อมูลบางแถวหายไปจากชุดข้อมูล (จำนวนจำนวนข้อมูลทั้งหมดที่มีเหลืออยู่)		5
			ร้อยละ 85 – 99.99	5	
			ร้อยละ 70 – 84.99	4	
			น้อยกว่า ร้อยละ 69.99	0	
		4	หากชุดข้อมูลนี้ไม่ได้มีความสมบูรณ์ทั้งหมด โปรดระบุความสมบูรณ์ของ “ข้อมูลที่สำคัญ (Critical Record)” ต่อชุดข้อมูลนี้ เช่น จำนวนคอลัมน์ที่ขาดหายไปสำหรับทุกแถวสำคัญในชุดข้อมูล (โปรดเลือกคำตอบจากตัวเลือกด้านล่าง)		5
	ร้อยละ 85 – 99.99	5			
	ร้อยละ 79 – 84.99	4			
	น้อยกว่า ร้อยละ 98.99	0			

เกณฑ์คะแนน	มิติ	รายละเอียด		เต็ม	ประเมิน
		5	สามารถตรวจสอบความสมบูรณ์ของข้อมูลอย่างต่อเนื่องได้ปี 1 ครั้ง	5	5
	ความต้องการกัน	1	การระบุข้อมูลมีความต้องการหรือไม่ เช่น วันที่เป็นเลขอารบิกทั้งหมด ไม่มีเลขไทยปน	5	5
		2	ค่าที่ระบุในชุดข้อมูลหรือข้อมูลมีความต้องการตลอดทั้งชุดข้อมูล โดยบริบทหรือช่วงเวลาจะไม่มีผลกระทบต่อชุดข้อมูลนั้น ๆ	5	5
25 = ความสามารถในการจัดการที่ดีที่สุด	ความอ่อนไหวของข้อมูล	1	ชุดข้อมูลไม่ขัดต่อนโยบายความเป็นส่วนบุคคลของสำนักงานและพระราชบัญญัติการคุ้มครองข้อมูลส่วนบุคคล พ.ศ. 2562	6	6
		2	ข้อมูลไม่มีความเสี่ยงด้านความปลอดภัยหากเปิดเผยหรือนำไปใช้ร่วมกับชุดข้อมูลอื่น	6	6
		3	ชุดข้อมูลเป็นข้อมูลที่สามารถให้หน่วยงานอื่นใช้งานได้	6	6
สิ่งที่จำเป็นต้องใช้		1	ประมาณการสิ่งที่จำเป็นต่อการจัดทำจัดหมวดหมู่ข้อมูล คำอธิบายชุดข้อมูลดิจิทัล และจัดทำบัญชีข้อมูล - กำลังคน คิดเป็นจำนวนวัน น้อยกว่า 15 วัน		3.5
			15 - 30 วัน	3.5	
			30 - 45 วัน	3	
			มากกว่า 45 วัน	2.5	
			งบประมาณ: อุปกรณ์ / วัสดุ / การจัดซื้อจัดจ้าง น้อยกว่า 50,000		3.5
			50,000 - 100,000 บาท	3.5	
			100,001 - 250,000 บาท	3	
			250,001 - 1,000,000 บาท	2.5	
			มากกว่า 1,000,000 บาท	2	
				0	
		คะแนนทั้งหมด (100)			100

แบบฟอร์มการกำหนดค่าคะแนนสำหรับประเภทข้อมูลที่มีโครงสร้าง

ส่วน	ส่วนเรื่องราวร้องทุกข์
สำนัก	สำนักงานเลขานุการผู้ว่าราชการกรุงเทพมหานคร
ชื่อของชุดข้อมูล	การลงพื้นที่ตรวจสอบเรื่องร้องเรียน ประจำปีงบประมาณ 2565
รูปแบบของชุดข้อมูล	CSV
แหล่งข้อมูลของชุดข้อมูล	ส่วนเรื่องราวร้องทุกข์ สผว.กทม.
บริการข้อมูล	นางสาวชนัญชิตา นฤบดีรินทร์ bmacomplain@gmail.com
เจ้าของข้อมูล	ส่วนเรื่องราวร้องทุกข์ สผว.กทม. bmacomplain@gmail.com
ผู้มีอำนาจในการอนุมัติให้เปิดเผยชุดข้อมูล	เลขานุการผู้ว่าราชการกรุงเทพมหานคร

เกณฑ์คะแนน	มิติ	รายละเอียด		เต็ม	ประเมิน
40 = มีคุณค่ามากที่สุด	ประโยชน์และความโปร่งใส	1	เป็นข้อมูลที่สนับสนุนการดำเนินการด้านกลยุทธ์ภายในหน่วยงานหรือไม่ เช่น เพิ่มความมั่นคงปลอดภัย ปกป้องสิ่งแวดล้อม และสนับสนุนการเตรียมความพร้อมความมั่นคงของชาติ ตามแต่ละภารกิจของแต่ละหน่วยงาน	4	4
		2	ชุดข้อมูลสามารถนำไปใช้ในการวิเคราะห์และการตัดสินใจหลายรูปแบบหรือไม่ (เปลี่ยนข้อมูลที่มีสนับสนุนภารกิจการดำเนินงานของหน่วยงานมากกว่าหนึ่งรายการหรือไม่)	4	4
		3	ข้อมูลสามารถช่วยสนับสนุนการสร้างนวัตกรรมหรือไม่ เช่น เพื่อการสร้างแอปพลิเคชัน และบริการที่เป็นประโยชน์ต่อทุกภาคส่วน	4	4
		4	การเผยแพร่ข้อมูลจะทำให้เกิดความโปร่งใสมากขึ้นหรือไม่	4	4
	การใช้งาน	1	สามารถระบุคำอธิบายและรายละเอียดของข้อมูลหรือไม่	4	4
		2	มีความพร้อมที่จะเปิดให้ผู้ใช้อ้างอิงข้อมูลใช้งานหรือไม่	4	4
		3	มีการกำหนดขอบเขตข้อมูลที่ให้ใช้งานได้หรือไม่	4	4
		4	มีการตรวจสอบความถี่ในการใช้ข้อมูลหรือไม่	4	4

เกณฑ์คะแนน	มิติ	รายละเอียด		เต็ม	ประเมิน
	ความพร้อมใช้งาน	1	มีแหล่งข้อมูลที่ชัดเจนในการจัดเก็บ	4	4
		2	มีข้อมูลในรูปแบบเปิดหรือไม่ เช่น CSV XML RSS TXT CMML RTF PDF และอื่น ๆ	4	4
35 = มีคุณภาพมากที่สุด	ความสมบูรณ์	1	มีโครงสร้างและกระบวนการในการนำเข้าหรือส่งออกข้อมูล และ/หรือมีผู้ที่ดำเนินการด้านคุณภาพข้อมูลหรือไม่	5	5
		2	ชุดข้อมูลนี้เป็นทางหน่วยงานของท่าน เป็นผู้เก็บข้อมูลดิบเอง และมีความสมบูรณ์ทั้งหมดหรือไม่	5	5
		3	หากชุดข้อมูลนี้ไม่ได้มีความสมบูรณ์ทั้งหมด โปรดระบุความสมบูรณ์ของชุดข้อมูลนี้ เป็นร้อยละ (โปรดเลือกคำตอบจากตัวเลือกทั้งสามด้านล่าง) ตัวอย่างข้อมูลที่ไม่สมบูรณ์ เช่น มีข้อมูลบางแถวหายไปจากชุดข้อมูล (จำนวนจำนวนข้อมูลทั้งหมดที่มีเหลืออยู่)		5
			ร้อยละ 85 – 99.99	5	
			ร้อยละ 70 – 84.99	4	
			น้อยกว่า ร้อยละ 69.99	0	
		4	หากชุดข้อมูลนี้ไม่ได้มีความสมบูรณ์ทั้งหมด โปรดระบุความสมบูรณ์ของ “ข้อมูลที่สำคัญ (Critical Record)” ต่อชุดข้อมูลนี้ เช่น จำนวนคอลัมน์ที่ขาดหายไป สำหรับทุกแถวสำคัญในชุดข้อมูล (โปรดเลือกคำตอบจากตัวเลือกด้านล่าง)		5
	ร้อยละ 85 – 99.99	5			
	ร้อยละ 79 – 84.99	4			
	น้อยกว่า ร้อยละ 98.99	0			

เกณฑ์คะแนน	มิติ	รายละเอียด		เต็ม	ประเมิน
		5	สามารถตรวจสอบความสมบูรณ์ของข้อมูลอย่างต่อเนื่องได้ปี 1 ครั้ง	5	5
	ความต้องการกัน	1	การระบุข้อมูลมีความต้องการหรือไม่ เช่น วันที่เป็นเลขอารบิกทั้งหมด ไม่มีเลขไทยปน	5	5
		2	ค่าที่ระบุในชุดข้อมูลหรือข้อมูลมีความต้องการตลอดทั้งชุดข้อมูล โดยบริบทหรือช่วงเวลาจะไม่มีผลกระทบต่อชุดข้อมูลนั้น ๆ	5	5
25 = ความสามารถในการจัดการที่ดีที่สุด	ความอ่อนไหวของข้อมูล	1	ชุดข้อมูลไม่ขัดต่อนโยบายความเป็นส่วนบุคคลของสำนักงานและพระราชบัญญัติการคุ้มครองข้อมูลส่วนบุคคล พ.ศ. 2562	6	6
		2	ข้อมูลไม่มีความเสี่ยงด้านความปลอดภัยหากเปิดเผยหรือนำไปใช้ร่วมกับชุดข้อมูลอื่น	6	6
		3	ชุดข้อมูลเป็นข้อมูลที่สามารถให้หน่วยงานอื่นใช้งานได้	6	6
	สิ่งที่จำเป็นต้องใช้	1	ประมาณการสิ่งที่จำเป็นต่อการจัดทำจัดหมวดหมู่ข้อมูล คำอธิบายชุดข้อมูลดิจิทัล และจัดทำบัญชีข้อมูล - กำลังคน คิดเป็นจำนวนวัน		3.5
			น้อยกว่า 15 วัน	3.5	
			15 - 30 วัน	3	
			30 - 45 วัน	2.5	
			มากกว่า 45 วัน	0	
			งบประมาณ: อุปกรณ์ / วัสดุ / การจัดซื้อจัดจ้าง		3.5
			น้อยกว่า 50,000	3.5	
			50,000 - 100,000 บาท	3	
			100,001 - 250,000 บาท	2.5	
			250,001 - 1,000,000 บาท	2	
			มากกว่า 1,000,000 บาท	0	
		คะแนนทั้งหมด (100)			100

แบบฟอร์มการกำหนดค่าคะแนนสำหรับประเภทข้อมูลที่มีโครงสร้าง

ส่วน	ส่วนเรื่องราวร้องทุกข์
สำนัก	สำนักงานเลขานุการผู้ว่าราชการกรุงเทพมหานคร
ชื่อของชุดข้อมูล	สถิติเรื่องร้องเรียนที่ได้รับแจ้งจากหน่วยงานภายนอก/ องค์กรอิสระตามรัฐธรรมนูญ ประจำปี พ.ศ. 2564
รูปแบบของชุดข้อมูล	CSV
แหล่งข้อมูลของชุดข้อมูล	ส่วนเรื่องราวร้องทุกข์ สผว.กทม.
บริการข้อมูล	นางสาวชนัญชิตา นฤบดีรินทร์ bmacomplain@gmail.com
เจ้าของข้อมูล	ส่วนเรื่องราวร้องทุกข์ สผว.กทม. bmacomplain@gmail.com
ผู้มีอำนาจในการอนุมัติให้เปิดเผยชุดข้อมูล	เลขานุการผู้ว่าราชการกรุงเทพมหานคร

เกณฑ์คะแนน	มิติ	รายละเอียด	เต็ม	ประเมิน	
40 = มีคุณค่ามากที่สุด	ประโยชน์และความโปร่งใส	1	เป็นข้อมูลที่สนับสนุนการดำเนินการด้านกลยุทธ์ภายในหน่วยงานหรือไม่ เช่น เพิ่มความมั่นคงปลอดภัย ปกป้องสิ่งแวดล้อม และสนับสนุนการเตรียมความพร้อมความมั่นคงของชาติตามแต่ละภารกิจของแต่ละหน่วยงาน	4	4
		2	ชุดข้อมูลสามารถนำไปใช้ในการวิเคราะห์และการตัดสินใจหลายรูปแบบหรือไม่ (เปลี่ยนข้อมูลที่มีสนับสนุนภารกิจการดำเนินงานของหน่วยงานมากกว่าหนึ่งรายการหรือไม่)	4	4
		3	ข้อมูลสามารถช่วยสนับสนุนการสร้างนวัตกรรมหรือไม่ เช่น เพื่อการสร้างแอปพลิเคชันและบริการที่เป็นประโยชน์ต่อทุกภาคส่วน	4	4
		4	การเผยแพร่ข้อมูลจะทำให้เกิดความโปร่งใสมากขึ้นหรือไม่	4	4
	การใช้งาน	1	สามารถระบุคำอธิบายและรายละเอียดของข้อมูลหรือไม่	4	4
		2	มีความพร้อมที่จะเปิดให้ผู้ใช้อุปกรณ์ใช้งานหรือไม่	4	4
		3	มีการกำหนดขอบเขตข้อมูลที่ให้ใช้งานได้หรือไม่	4	4
		4	มีการตรวจสอบความถี่ในการใช้ข้อมูลหรือไม่	4	4

เกณฑ์คะแนน	มิติ	รายละเอียด		เต็ม	ประเมิน
	ความพร้อมใช้งาน	1	มีแหล่งข้อมูลที่ชัดเจนในการจัดเก็บ	4	4
		2	มีข้อมูลในรูปแบบเปิดหรือไม่ เช่น CSV XML RSS TXT CMML RTF PDF และอื่น ๆ	4	4
35 = มีคุณภาพมากที่สุด	ความสมบูรณ์	1	มีโครงสร้างและกระบวนการในการนำเข้าหรือส่งออกข้อมูล และ/หรือมีผู้ที่ดำเนินการด้านคุณภาพข้อมูลหรือไม่	5	5
		2	ชุดข้อมูลนี้เป็นทางหน่วยงานของท่าน เป็นผู้เก็บข้อมูลดิบเอง และมีความสมบูรณ์ทั้งหมดหรือไม่	5	5
		3	หากชุดข้อมูลนี้ไม่ได้มีความสมบูรณ์ทั้งหมด โปรดระบุความสมบูรณ์ของชุดข้อมูลนี้ เป็นร้อยละ (โปรดเลือกคำตอบจากตัวเลือกทั้งสามด้านล่าง) ตัวอย่างข้อมูลที่ไม่สมบูรณ์ เช่น มีข้อมูลบางแถวหายไปจากชุดข้อมูล (จำนวนจำนวนข้อมูลทั้งหมดที่มีเหลืออยู่)		5
			ร้อยละ 85 – 99.99	5	
			ร้อยละ 70 – 84.99	4	
			น้อยกว่า ร้อยละ 69.99	0	
		4	หากชุดข้อมูลนี้ไม่ได้มีความสมบูรณ์ทั้งหมด โปรดระบุความสมบูรณ์ของ “ข้อมูลที่สำคัญ (Critical Record)” ต่อชุดข้อมูลนี้ เช่น จำนวนคอลัมน์ที่ขาดหายไป สำหรับทุกแถวสำคัญในชุดข้อมูล (โปรดเลือกคำตอบจากตัวเลือกด้านล่าง)		5
	ร้อยละ 85 – 99.99	5			
	ร้อยละ 79 – 84.99	4			
	น้อยกว่า ร้อยละ 98.99	0			

เกณฑ์คะแนน	มิติ	รายละเอียด		เต็ม	ประเมิน
		5	สามารถตรวจสอบความสมบูรณ์ของข้อมูลอย่างต่อเนื่องได้ปี 1 ครั้ง	5	5
	ความต้องการกัน	1	การระบุข้อมูลมีความต้องการหรือไม่ เช่น วันที่เป็นเลขอารบิกทั้งหมด ไม่มีเลขไทยปน	5	5
		2	ค่าที่ระบุในชุดข้อมูลหรือข้อมูลมีความต้องการตลอดทั้งชุดข้อมูล โดยบริบทหรือช่วงเวลาจะไม่มีผลกระทบต่อชุดข้อมูลนั้น ๆ	5	5
25 = ความสามารถในการจัดการที่ดีที่สุด	ความอ่อนไหวของข้อมูล	1	ชุดข้อมูลไม่ขัดต่อนโยบายความเป็นส่วนบุคคลของสำนักงานและพระราชบัญญัติการคุ้มครองข้อมูลส่วนบุคคล พ.ศ. 2562	6	6
		2	ข้อมูลไม่มีความเสี่ยงด้านความปลอดภัยหากเปิดเผยหรือนำไปใช้ร่วมกับชุดข้อมูลอื่น	6	6
		3	ชุดข้อมูลเป็นข้อมูลที่สามารถให้หน่วยงานอื่นใช้งานได้	6	6
	สิ่งที่จำเป็นต้องใช้	1	ประมาณการสิ่งที่จำเป็นต่อการจัดทำจัดหมวดหมู่ข้อมูล คำอธิบายชุดข้อมูลดิจิทัล และจัดทำบัญชีข้อมูล - กำลังคน คิดเป็นจำนวนวัน		3.5
			น้อยกว่า 15 วัน	3.5	
			15 - 30 วัน	3	
			30 - 45 วัน	2.5	
			มากกว่า 45 วัน	0	
			งบประมาณ: อุปกรณ์ / วัสดุ / การจัดซื้อจัดจ้าง		3.5
			น้อยกว่า 50,000	3.5	
			50,000 - 100,000 บาท	3	
			100,001 - 250,000 บาท	2.5	
			250,001 - 1,000,000 บาท	2	
			มากกว่า 1,000,000 บาท	0	
		คะแนนทั้งหมด (100)			100

แบบฟอร์มการกำหนดค่าคะแนนสำหรับประเภทข้อมูลที่มีโครงสร้าง

ส่วน	ส่วนเรื่องราวร้องทุกข์
สำนัก	สำนักงานเลขานุการผู้ว่าราชการกรุงเทพมหานคร
ชื่อของชุดข้อมูล	สถิติเรื่องร้องเรียนที่ได้รับแจ้งจากหน่วยงานภายนอก/ องค์กรอิสระตามรัฐธรรมนูญ ประจำปี พ.ศ. 2565
รูปแบบของชุดข้อมูล	CSV
แหล่งข้อมูลของชุดข้อมูล	ส่วนเรื่องราวร้องทุกข์ สผว.กทม.
บริการข้อมูล	นางสาวชนัญชิตา นฤบดีรินทร์ bmacomplain@gmail.com
เจ้าของข้อมูล	ส่วนเรื่องราวร้องทุกข์ สผว.กทม. bmacomplain@gmail.com
ผู้มีอำนาจในการอนุมัติให้เปิดเผยชุดข้อมูล	เลขานุการผู้ว่าราชการกรุงเทพมหานคร

เกณฑ์คะแนน	มิติ	รายละเอียด		เต็ม	ประเมิน
40 = มีคุณค่ามากที่สุด	ประโยชน์และความโปร่งใส	1	เป็นข้อมูลที่สนับสนุนการดำเนินการด้านกลยุทธ์ภายในหน่วยงานหรือไม่ เช่น เพิ่มความมั่นคงปลอดภัย ปกป้องสิ่งแวดล้อม และสนับสนุนการเตรียมความพร้อมความมั่นคงของชาติตามแต่ละภารกิจของแต่ละหน่วยงาน	4	4
		2	ชุดข้อมูลสามารถนำไปใช้ในการวิเคราะห์และการตัดสินใจหลายรูปแบบหรือไม่ (เปลี่ยนข้อมูลที่มีสนับสนุนภารกิจการดำเนินงานของหน่วยงานมากกว่าหนึ่งรายการหรือไม่)	4	4
		3	ข้อมูลสามารถช่วยสนับสนุนการสร้างนวัตกรรมหรือไม่ เช่น เพื่อการสร้างแอปพลิเคชัน และบริการที่เป็นประโยชน์ต่อทุกภาคส่วน	4	4
		4	การเผยแพร่ข้อมูลจะทำให้เกิดความโปร่งใสมากขึ้นหรือไม่	4	4
	การใช้งาน	1	สามารถระบุคำอธิบายและรายละเอียดของข้อมูลหรือไม่	4	4
		2	มีความพร้อมที่จะเปิดให้ผู้ใช้อ้างอิงข้อมูลใช้งานหรือไม่	4	4
		3	มีการกำหนดขอบเขตข้อมูลที่ให้ใช้งานได้หรือไม่	4	4
		4	มีการตรวจสอบความถี่ในการใช้ข้อมูลหรือไม่	4	4

เกณฑ์คะแนน	มิติ	รายละเอียด		เต็ม	ประเมิน
	ความพร้อมใช้งาน	1	มีแหล่งข้อมูลที่ชัดเจนในการจัดเก็บ	4	4
		2	มีข้อมูลในรูปแบบเปิดหรือไม่ เช่น CSV XML RSS TXT CMML RTF PDF และอื่น ๆ	4	4
35 = มีคุณภาพมากที่สุด	ความสมบูรณ์	1	มีโครงสร้างและกระบวนการในการนำเข้าหรือส่งออกข้อมูล และ/หรือมีผู้ที่ดำเนินการด้านคุณภาพข้อมูลหรือไม่	5	5
		2	ชุดข้อมูลนี้เป็นทางหน่วยงานของท่าน เป็นผู้เก็บข้อมูลดิบเอง และมีความสมบูรณ์ทั้งหมดหรือไม่	5	5
		3	หากชุดข้อมูลนี้ไม่ได้มีความสมบูรณ์ทั้งหมด โปรดระบุความสมบูรณ์ของชุดข้อมูลนี้ เป็นร้อยละ (โปรดเลือกคำตอบจากตัวเลือกทั้งสามด้านล่าง) ตัวอย่างข้อมูลที่ไม่สมบูรณ์ เช่น มีข้อมูลบางแถวหายไปจากชุดข้อมูล (จำนวนจำนวนข้อมูลทั้งหมดที่มีเหลืออยู่)		5
			ร้อยละ 85 – 99.99	5	
			ร้อยละ 70 – 84.99	4	
			น้อยกว่า ร้อยละ 69.99	0	
		4	หากชุดข้อมูลนี้ไม่ได้มีความสมบูรณ์ทั้งหมด โปรดระบุความสมบูรณ์ของ “ข้อมูลที่สำคัญ (Critical Record)” ต่อชุดข้อมูลนี้ เช่น จำนวนคอลัมน์ที่ขาดหายไป สำหรับทุกแถวสำคัญในชุดข้อมูล (โปรดเลือกคำตอบจากตัวเลือกด้านล่าง)		5
	ร้อยละ 85 – 99.99	5			
	ร้อยละ 79 – 84.99	4			
	น้อยกว่า ร้อยละ 98.99	0			

เกณฑ์คะแนน	มิติ	รายละเอียด		เต็ม	ประเมิน
		5	สามารถตรวจสอบความสมบูรณ์ของข้อมูลอย่างต่อเนื่องได้ปี 1 ครั้ง	5	5
	ความต้องกัน	1	การระบุข้อมูลมีความต้องกันหรือไม่ เช่น วันที่เป็นเลขอารบิกทั้งหมด ไม่มีเลขไทยปน	5	5
		2	ค่าที่ระบุในชุดข้อมูลหรือข้อมูลมีความต้องกันตลอดทั้งชุดข้อมูล โดยบริบทหรือช่วงเวลาจะไม่มีผลกระทบต่อชุดข้อมูลนั้น ๆ	5	5
25 = ความสามารถในการจัดการที่ดีที่สุด	ความอ่อนไหวของข้อมูล	1	ชุดข้อมูลไม่ขัดต่อนโยบายความเป็นส่วนบุคคลของสำนักงานและพระราชบัญญัติการคุ้มครองข้อมูลส่วนบุคคล พ.ศ. 2562	6	6
		2	ข้อมูลไม่มีความเสี่ยงด้านความปลอดภัยหากเปิดเผยหรือนำไปใช้ร่วมกับชุดข้อมูลอื่น	6	6
		3	ชุดข้อมูลเป็นข้อมูลที่สามารถให้หน่วยงานอื่นใช้งานได้	6	6
สิ่งที่จำเป็นต้องใช้		1	ประมาณการสิ่งที่จำเป็นต่อการจัดทำจัดหมวดหมู่ข้อมูล คำอธิบายชุดข้อมูลดิจิทัล และจัดทำบัญชีข้อมูล - กำลังคน คิดเป็นจำนวนวัน		3.5
			น้อยกว่า 15 วัน	3.5	
			15 - 30 วัน	3	
			30 - 45 วัน	2.5	
			มากกว่า 45 วัน	0	
			งบประมาณ: อุปกรณ์ / วัสดุ / การจัดซื้อจัดจ้าง		3.5
			น้อยกว่า 50,000	3.5	
			50,000 - 100,000 บาท	3	
			100,001 - 250,000 บาท	2.5	
			250,001 - 1,000,000 บาท	2	
	มากกว่า 1,000,000 บาท	0			
		คะแนนทั้งหมด (100)			100

แบบฟอร์มการกำหนดค่าคะแนนสำหรับประเภทข้อมูลที่มีโครงสร้าง

ส่วน	ส่วนเรื่องราวร้องทุกข์
สำนัก	สำนักงานเลขาธิการผู้ว่าราชการกรุงเทพมหานคร
ชื่อของชุดข้อมูล	การติดตามผลการดำเนินการเรื่องร้องเรียนจากหน่วยงาน ปี 2564
รูปแบบของชุดข้อมูล	CSV
แหล่งข้อมูลของชุดข้อมูล	ส่วนเรื่องราวร้องทุกข์ สผว.กทม.
บริการข้อมูล	นางสาวชญชิตา นฤบดีรินทร์ bmacomplain@gmail.com
เจ้าของข้อมูล	ส่วนเรื่องราวร้องทุกข์ สผว.กทม. bmacomplain@gmail.com
ผู้มีอำนาจในการอนุมัติให้เปิดเผยชุดข้อมูล	เลขาธิการผู้ว่าราชการกรุงเทพมหานคร

เกณฑ์คะแนน	มิติ	รายละเอียด	เต็ม	ประเมิน	
40 = มีคุณค่ามากที่สุด	ประโยชน์และความโปร่งใส	1	เป็นข้อมูลที่สนับสนุนการดำเนินการด้านกลยุทธ์ภายในหน่วยงานหรือไม่ เช่น เพิ่มความมั่นคงปลอดภัย ปกป้องสิ่งแวดล้อม และสนับสนุนการเตรียมความพร้อมความมั่นคงของชาติตามแต่ละภารกิจของแต่ละหน่วยงาน	4	4
		2	ชุดข้อมูลสามารถนำไปใช้ในการวิเคราะห์และการตัดสินใจหลายรูปแบบหรือไม่ (เปลี่ยนข้อมูลที่มีสนับสนุนภารกิจการดำเนินงานของหน่วยงานมากกว่าหนึ่งรายการหรือไม่)	4	4
		3	ข้อมูลสามารถช่วยสนับสนุนการสร้างนวัตกรรมหรือไม่ เช่น เพื่อการสร้างแอปพลิเคชันและบริการที่เป็นประโยชน์ต่อทุกภาคส่วน	4	4
		4	การเผยแพร่ข้อมูลจะทำให้เกิดความโปร่งใสมากขึ้นหรือไม่	4	4
	การใช้งาน	1	สามารถระบุคำอธิบายและรายละเอียดของข้อมูลหรือไม่	4	4
		2	มีความพร้อมที่จะเปิดให้ผู้ใช้ข้อมูลใช้งานหรือไม่	4	4
		3	มีการกำหนดขอบเขตข้อมูลที่ให้ใช้งานได้หรือไม่	4	4
		4	มีการตรวจสอบความถี่ในการใช้ข้อมูลหรือไม่	4	4

เกณฑ์คะแนน	มิติ	รายละเอียด		เต็ม	ประเมิน
	ความพร้อมใช้งาน	1	มีแหล่งข้อมูลที่ชัดเจนในการจัดเก็บ	4	4
		2	มีข้อมูลในรูปแบบเปิดหรือไม่ เช่น CSV XML RSS TXT CMML RTF PDF และอื่น ๆ	4	4
35 = มีคุณภาพมากที่สุด	ความสมบูรณ์	1	มีโครงสร้างและกระบวนการในการนำเข้าหรือส่งออกข้อมูล และ/หรือมีผู้ที่ดำเนินการด้านคุณภาพข้อมูลหรือไม่	5	5
		2	ชุดข้อมูลนี้เป็นทางหน่วยงานของท่าน เป็นผู้เก็บข้อมูลดิบเอง และมีความสมบูรณ์ทั้งหมดหรือไม่	5	5
		3	หากชุดข้อมูลนี้ไม่ได้มีความสมบูรณ์ทั้งหมด โปรดระบุความสมบูรณ์ของชุดข้อมูลนี้ เป็นร้อยละ (โปรดเลือกคำตอบจากตัวเลือกทั้งสามด้านล่าง) ตัวอย่างข้อมูลที่ไม่สมบูรณ์ เช่น มีข้อมูลบางแถวหายไปจากชุดข้อมูล (จำนวนจำนวนข้อมูลทั้งหมดที่มีเหลืออยู่)		5
			ร้อยละ 85 – 99.99	5	
			ร้อยละ 70 – 84.99	4	
			น้อยกว่า ร้อยละ 69.99	0	
		4	หากชุดข้อมูลนี้ไม่ได้มีความสมบูรณ์ทั้งหมด โปรดระบุความสมบูรณ์ของ “ข้อมูลที่สำคัญ (Critical Record)” ต่อชุดข้อมูลนี้ เช่น จำนวนคอลัมน์ที่ขาดหายไป สำหรับทุกแถวสำคัญในชุดข้อมูล (โปรดเลือกคำตอบจากตัวเลือกด้านล่าง)		5
	ร้อยละ 85 – 99.99	5			
	ร้อยละ 79 – 84.99	4			
	น้อยกว่า ร้อยละ 98.99	0			

เกณฑ์คะแนน	มิติ	รายละเอียด		เต็ม	ประเมิน
		5	สามารถตรวจสอบความสมบูรณ์ของข้อมูลอย่างต่อเนื่องได้ปี 1 ครั้ง	5	5
	ความต้องกัน	1	การระบุข้อมูลมีความต้องกันหรือไม่ เช่น วันที่เป็นเลขอารบิกทั้งหมด ไม่มีเลขไทยปน	5	5
		2	ค่าที่ระบุในชุดข้อมูลหรือข้อมูลมีความต้องกันตลอดทั้งชุดข้อมูล โดยบริบทหรือช่วงเวลาจะไม่มีผลกระทบต่อชุดข้อมูลนั้น ๆ	5	5
25 = ความสามารถในการจัดการที่ดีที่สุด	ความอ่อนไหวของข้อมูล	1	ชุดข้อมูลไม่ขัดต่อนโยบายความเป็นส่วนบุคคลของสำนักงานและพระราชบัญญัติการคุ้มครองข้อมูลส่วนบุคคล พ.ศ. 2562	6	6
		2	ข้อมูลไม่มีความเสี่ยงด้านความปลอดภัยหากเปิดเผยหรือนำไปใช้ร่วมกับชุดข้อมูลอื่น	6	6
		3	ชุดข้อมูลเป็นข้อมูลที่สามารถให้หน่วยงานอื่นใช้งานได้	6	6
	สิ่งที่จำเป็นต้องใช้	1	ประมาณการสิ่งที่จำเป็นต่อการจัดทำจัดหมวดหมู่ข้อมูล คำอธิบายชุดข้อมูลดิจิทัล และจัดทำบัญชีข้อมูล - กำลังคน คิดเป็นจำนวนวัน		3.5
			น้อยกว่า 15 วัน	3.5	
			15 - 30 วัน	3	
			30 - 45 วัน	2.5	
			มากกว่า 45 วัน	0	
			งบประมาณ: อุปกรณ์ / วัสดุ / การจัดซื้อจัดจ้าง		3.5
			น้อยกว่า 50,000	3.5	
			50,000 - 100,000 บาท	3	
			100,001 - 250,000 บาท	2.5	
			250,001 - 1,000,000 บาท	2	
			มากกว่า 1,000,000 บาท	0	
		คะแนนทั้งหมด (100)			100

คำอธิบายข้อมูลดิจิทัล

รหัสชุดข้อมูล	ประเภทข้อมูล	ชื่อชุดข้อมูล	องค์กร	ชื่อผู้ติดต่อ	อีเมลผู้ติดต่อ	คำสำคัญ	รายละเอียด	วัตถุประสงค์	หน่วยความถี่การปรับปรุง	ค่าความถี่ของการปรับปรุงข้อมูล	ขอบเขตเชิงภูมิศาสตร์	แหล่งที่มา	รูปแบบการเก็บ	หมวดหมู่ข้อมูลตามธรรมชาติ	สัญญาอนุญาตให้ใช้	วันที่เริ่มต้นสร้าง	วันที่ปรับปรุงข้อมูลล่าสุด	URL	หน่วยย่อยที่สุดของการจัดเก็บข้อมูล
GBS0001	2	เรื่องร้องเรียนที่ได้รับแจ้งผ่านช่องทางต่าง ๆ ปี 2564	75002	นางสาวชนัญชิตา นฤปดิษฐ์	bma.complain@gmail.com	จดหมาย อีเมล โทรศัพท์ ตนเอง ผู้ชุมนุม	เรื่องร้องเรียนที่ได้รับแจ้งผ่านช่องทางต่าง ๆ ปี 2564 ได้แก่ จดหมาย อีเมล โทรศัพท์/ โทรสาร มาด้วยตนเอง/ กลุ่มผู้ชุมนุม	09	A	1	00	ส่วนเรื่องราวร้องทุกข์ สผว.กทม.	CSV	1	04	2021-12-03	2021-12-03		99
GBS0002	2	สถิติการรับเรื่องร้องเรียนจำนวนเป็นรายเดือน ปี 2564	75002	นางสาวชนัญชิตา นฤปดิษฐ์	bma.complain@gmail.com	ร้องเรียน รายเดือน	จำนวนเรื่องร้องเรียนจำนวนเป็นรายเดือน ม.ค. - ธ.ค. 2564	09	A	1	00	ส่วนเรื่องราวร้องทุกข์ สผว.กทม.	CSV	1	04	2021-12-08	2021-12-08		99
GBS0003	2	สถิติการรับเรื่องร้องเรียนจำนวนตามประเภทเรื่องร้องเรียน ปี 2564	75002	นางสาวชนัญชิตา นฤปดิษฐ์	bma.complain@gmail.com	ประเภท ร้องเรียน	จำนวนเรื่องร้องเรียนจำนวนตามประเภทเรื่องร้องเรียน (มากที่สุด 5 อันดับ) ปี 2564	09	A	1	00	ส่วนเรื่องราวร้องทุกข์ สผว.กทม.	CSV	1	04	2021-12-08	2021-12-08		99
GBS0004	2	เรื่องร้องเรียนที่ประสานให้หน่วยงานดำเนินการ (สำนึก) ปี 2564	75002	นางสาวชนัญชิตา นฤปดิษฐ์	bma.complain@gmail.com	หน่วยงาน ร้องเรียน	จำนวนเรื่องร้องเรียนที่ประสานให้หน่วยงานดำเนินการ (สำนึก) ปี 2564	09	A	1	00	ส่วนเรื่องราวร้องทุกข์ สผว.กทม.	CSV	1	04	2021-12-08	2021-12-08		99
GBS0005	2	เรื่องร้องเรียนที่ประสานให้หน่วยงานดำเนินการ (กลุ่มเขต) ปี 2564	75002	นางสาวชนัญชิตา นฤปดิษฐ์	bma.complain@gmail.com	ร้องเรียน หน่วยงาน กลุ่มเขต	จำนวนเรื่องร้องเรียนที่ประสานให้หน่วยงานดำเนินการ (กลุ่มเขต) ปี 2564	09	A	1	00	ส่วนเรื่องราวร้องทุกข์ สผว.กทม.	CSV	1	04	2021-12-08	2021-12-08		99

รหัสชุดข้อมูล	ประเภทข้อมูล	ชื่อชุดข้อมูล	องค์กร	ชื่อผู้ติดต่อ	อีเมลผู้ติดต่อ	คำสำคัญ	รายละเอียด	วัตถุประสงค์	หน่วยความถี่การปรับปรุง	ค่าความถี่ของการปรับปรุงข้อมูล	ขอบเขตเชิงภูมิศาสตร์	แหล่งที่มา	รูปแบบการเก็บ	หมวดหมู่ข้อมูลตามธรรมชาติของข้อมูล	สัญญาอนุญาตให้ใช้	วันที่เริ่มต้นสร้าง	วันที่ปรับปรุงข้อมูลล่าสุด	URL	หน่วยย่อยที่สุดของการจัดเก็บข้อมูล
GBS0006	2	เรื่องร้องเรียนที่ได้รับแจ้งผ่านช่องทางต่าง ๆ ปี 2565	75002	นางสาวชญชิตา นฤบดีรินทร์	bma.complain@gmail.com	จดหมาย อีเมล โทรศัพท์ ตนเอง ผู้ชุมนุม	เรื่องร้องเรียนที่ได้รับแจ้งผ่านช่องทางต่าง ๆ ปี 2565 ได้แก่ จดหมาย อีเมล โทรศัพท์/โทรสาร มาด้วยตนเอง/กลุ่มผู้ชุมนุม	09	A	1	00	ส่วนเรื่องราวร้องทุกข์ สผว.กทม.	CSV	1	04	2021-12-08	2021-12-08		99
GBS0007	2	สถิติการรับเรื่องร้องเรียนจำแนกเป็นรายเดือน ปี 2565	75002	นางสาวชญชิตา นฤบดีรินทร์	bma.complain@gmail.com	ร้องเรียนรายเดือน	จำนวนเรื่องร้องเรียนจำแนกเป็นรายเดือน ม.ค. - ธ.ค. 2565	09	M	1	00	ส่วนเรื่องราวร้องทุกข์ สผว.กทม..	CSV	1	04	2021-12-08	2021-12-08		99
GBS0008	2	สถิติการรับเรื่องร้องเรียนจำแนกตามประเภทเรื่องร้องเรียน ปี 2565	75002	นางสาวชญชิตา นฤบดีรินทร์	bma.complain@gmail.com	ประเภทเรื่องเรียน	จำนวนเรื่องร้องเรียนจำแนกตามประเภทเรื่องร้องเรียน (มากที่สุด 5 อันดับ) ปี 2565	09	A	1	00	ส่วนเรื่องราวร้องทุกข์ สผว.กทม.	CSV	1	04	2021-12-08	2021-12-08		99
GBS0009	2	เรื่องร้องเรียนที่ประสานให้หน่วยงานดำเนินการ (สำนัก) ปี 2565	75002	นางสาวชญชิตา นฤบดีรินทร์	bma.complain@gmail.com	หน่วยงานร้องเรียน	จำนวนเรื่องร้องเรียนที่ประสานให้หน่วยงานดำเนินการ (สำนัก) ปี 2565	09	A	1	00	ส่วนเรื่องราวร้องทุกข์ สผว.กทม.	CSV	1	04	2021-12-08	2021-12-08		99
GBS0010	2	เรื่องร้องเรียนที่ประสานให้หน่วยงานดำเนินการ (กลุ่มเขต) ปี 2565	75002	นางสาวชญชิตา นฤบดีรินทร์	bma.complain@gmail.com	ร้องเรียนกลุ่มเขต	จำนวนเรื่องร้องเรียนที่ประสานให้หน่วยงานดำเนินการ (กลุ่มเขต) ปี 2565	09	A	1	00	ส่วนเรื่องราวร้องทุกข์ สผว.กทม.	CSV	1	04	2021-12-08	2021-12-08		99

รหัสชุดข้อมูล	ประเภทข้อมูล	ชื่อชุดข้อมูล	องค์กร	ชื่อผู้ติดต่อ	อีเมลผู้ติดต่อ	คำสำคัญ	รายละเอียด	วัตถุประสงค์	หน่วยความถี่การปรับปรุง	ค่าความถี่ของการปรับปรุงข้อมูล	ขอบเขตเชิงภูมิศาสตร์	แหล่งที่มา	รูปแบบการเก็บ	หมวดหมู่ข้อมูลตามธรรมาภิบาลข้อมูล	สัญญาอนุญาตให้ใช้	วันที่เริ่มต้นสร้าง	วันที่ปรับปรุงข้อมูลล่าสุด	URL	หน่วยย่อยที่สุดของการจัดเก็บข้อมูล
GBS0011	2	การลงพื้นที่ตรวจสอบเรื่องร้องเรียนประจำปีงบประมาณ 2564	75002	นางสาวชนัญชิตา นฤปดินทร์	bma.complain@gmail.com	ลงพื้นที่ร้องเรียน	การลงพื้นที่ตรวจสอบเรื่องร้องเรียนประจำปีงบประมาณ 2564 (ต.ค. 63 - ก.ย. 64)	09	A	1	00	ส่วนเรื่องราวร้องทุกข์ สผว.กทม.	CSV	1	04	2021-12-08	2021-12-08		99
GBS0012	2	การลงพื้นที่ตรวจสอบเรื่องร้องเรียนประจำปีงบประมาณ 2565	75002	นางสาวชนัญชิตา นฤปดินทร์	bma.complain@gmail.com	ลงพื้นที่ร้องเรียน	การลงพื้นที่ตรวจสอบเรื่องร้องเรียนประจำปีงบประมาณ 2565 (ต.ค. 64 - ก.ย. 65)	09	M	1	00	ส่วนเรื่องราวร้องทุกข์ สผว.กทม.	CSV	1	04	2021-12-08	2021-12-08		99
GBS0013	2	สถิติเรื่องร้องเรียนที่ได้รับแจ้งจากหน่วยงานภายนอก/องค์กรอิสระ ตามรัฐธรรมนูญ ประจำปี 2564	75002	นางสาวชนัญชิตา นฤปดินทร์	bma.complain@gmail.com	ร้องเรียนหน่วยงานภายนอก/องค์กรอิสระ	จำนวนเรื่องร้องเรียนที่ได้รับแจ้งจากหน่วยงานภายนอก/องค์กรอิสระ ตามรัฐธรรมนูญ ม.ค. - ธ.ค. 2564	09	A	1	00	ส่วนเรื่องราวร้องทุกข์ สผว.กทม.	CSV	1	04	2021-12-08	2021-12-08		99
GBS0014	2	สถิติเรื่องร้องเรียนที่ได้รับแจ้งจากหน่วยงานภายนอก/องค์กรอิสระ ตามรัฐธรรมนูญ ประจำปี 2565	75002	นางสาวชนัญชิตา นฤปดินทร์	bma.complain@gmail.com	ร้องเรียนหน่วยงานภายนอก/องค์กรอิสระ	จำนวนเรื่องร้องเรียนที่ได้รับแจ้งจากหน่วยงานภายนอก/องค์กรอิสระ ตามรัฐธรรมนูญ ม.ค. - ธ.ค. 2565	09	M	1	00	ส่วนเรื่องราวร้องทุกข์ สผว.กทม.	CSV	1	04	2021-12-08	2021-12-08		99
GBS0015	2	การติดตามผลการดำเนินการเรื่องร้องเรียนจากหน่วยงานปี 2564	75002	นางสาวชนัญชิตา นฤปดินทร์	bma.complain@gmail.com	ติดตามผลหน่วยงานร้องเรียน	การติดตามผลการดำเนินการเรื่องร้องเรียนจากหน่วยงานที่ยังไม่รายงานผลการดำเนินการปี 2564	09	A	1	00	ส่วนเรื่องราวร้องทุกข์ สผว.กทม.	CSV	1	04	2021-12-08	2021-12-08		99



คำสั่งสำนักงานเลขาธิการผู้ว่าราชการกรุงเทพมหานคร

ที่ ๗๓/๒๕๖๔

เรื่อง คณะทำงานธรรมาภิบาลข้อมูลภาครัฐของสำนักงานเลขาธิการผู้ว่าราชการกรุงเทพมหานคร

ตามพระราชบัญญัติการบริหารงานและการให้บริการภาครัฐผ่านระบบดิจิทัล พ.ศ. ๒๕๖๒ กำหนดให้หน่วยงานของรัฐจัดให้มีการบริหารจัดการและการบูรณาการข้อมูลภาครัฐและการทำงานให้มีความสอดคล้องกันและเชื่อมโยงเข้าด้วยกันอย่างมั่นคงปลอดภัยและมีธรรมาภิบาล รวมทั้งจัดทำข้อมูลที่ต้องเปิดเผยตามกฎหมายว่าด้วยข้อมูลข่าวสารของราชการในรูปแบบข้อมูลดิจิทัลต่อสาธารณะ โดยมุ่งหมายในการเพิ่มประสิทธิภาพและอำนวยความสะดวกในการให้บริการและการเข้าถึงของประชาชน และในการเปิดเผยข้อมูลภาครัฐต่อสาธารณะและสร้างการมีส่วนร่วมของทุกภาคส่วน

เพื่อให้การจัดทำธรรมาภิบาลข้อมูลภาครัฐของสำนักงานเลขาธิการผู้ว่าราชการกรุงเทพมหานครสามารถนำไปผลักดันและดำเนินการในธรรมาภิบาลข้อมูล การติดตามการบริหารจัดการข้อมูลให้มีความโปร่งใส ตรวจสอบได้ส่งผลกระทบต่อคุณภาพความมั่นคงปลอดภัยและบูรณาการข้อมูลได้อย่างครบถ้วน ถูกต้อง เป็นปัจจุบัน และบรรลุเป้าหมายอย่างมีประสิทธิภาพเป็นไปด้วยความเรียบร้อยสอดคล้องกับธรรมาภิบาลข้อมูลภาครัฐของกรุงเทพมหานคร จึงแต่งตั้งผู้มีรายชื่อดังต่อไปนี้เป็นคณะทำงานธรรมาภิบาลข้อมูลภาครัฐของสำนักงานเลขาธิการผู้ว่าราชการกรุงเทพมหานคร ประกอบด้วย

- | | |
|--|-----------------------------|
| ๑. เลขาธิการผู้ว่าราชการกรุงเทพมหานคร | ประธานคณะทำงาน |
| ๒. หัวหน้าสำนักงานเลขาธิการผู้ว่าราชการกรุงเทพมหานคร | รองประธานคณะทำงาน |
| ๓. ผู้อำนวยการส่วนเรื่องราวร้องทุกข์ | คณะทำงาน |
| ๔. ผู้อำนวยการส่วนประสานนโยบาย | คณะทำงาน |
| ๕. หัวหน้าฝ่ายบริหารงานทั่วไป | คณะทำงาน |
| ๖. หัวหน้ากลุ่มงานเลขาธิการผู้ว่าราชการกรุงเทพมหานคร | คณะทำงาน |
| ๗. หัวหน้ากลุ่มงานเลขาธิการรองผู้ว่าราชการกรุงเทพมหานคร
และที่ปรึกษาผู้ว่าราชการกรุงเทพมหานคร | คณะทำงาน |
| ๘. หัวหน้ากลุ่มงานรับเรื่องราวร้องทุกข์ | คณะทำงาน |
| ๙. หัวหน้ากลุ่มงานตรวจสอบ ติดตาม และประเมินผล | คณะทำงานและเลขาธิการ |
| ๑๐. เจ้าหน้าที่ผู้รับผิดชอบการดำเนินงานตัวชี้วัดที่ ๕.๒ | คณะทำงานและผู้ช่วยเลขาธิการ |

โดยให้คณะทำงานธรรมาภิบาลข้อมูลภาครัฐของสำนักงานเลขาธิการผู้ว่าราชการกรุงเทพมหานคร มีอำนาจและหน้าที่ ดังนี้

๑. ดำเนินการตามนโยบาย มาตรฐาน และแนวทางปฏิบัติเกี่ยวกับข้อมูลของกรุงเทพมหานคร

๒. พิจารณารายละเอียดและขั้นตอนปฏิบัติด้านข้อมูลของหน่วยงานให้สอดคล้องตามนโยบายมาตรฐาน และแนวทางปฏิบัติด้านข้อมูลของกรุงเทพมหานคร

๓. พิจารณารูปแบบปฏิบัติในการจัดเก็บและทำลายข้อมูล รวมทั้งกำหนดข้อมูลที่จะดำเนินการ จัดเก็บ ย้ายหรือทำลายเสนอหน่วยงาน

๔. พิจารณาชุดข้อมูลสำคัญของหน่วยงานตามเกณฑ์ประเมินชุดข้อมูลสำคัญของแนวทางการกำหนดชุดข้อมูลสำคัญของกรุงเทพมหานคร

๕. นำเสนอชุดข้อมูลสำคัญและแนวทางการจัดทำผลงานนวัตกรรมของหน่วยงานต่อคณะกรรมการธรรมาภิบาลข้อมูลภาครัฐของกรุงเทพมหานครเพื่อพิจารณารายละเอียดรายการชุดข้อมูลสำคัญของหน่วยงานในการกำหนดเป็นชุดข้อมูลมาตรฐานใช้ในการบูรณาการข้อมูลร่วมกันระหว่างหน่วยงาน

๖. ดำเนินการควบคุมการนำเข้าข้อมูลและปรับปรุงข้อมูลของส่วนราชการให้มีคุณภาพเป็นปัจจุบันอย่างสม่ำเสมอ ตามกรอบธรรมาภิบาลข้อมูลภาครัฐ

๗. ปฏิบัติหน้าที่อื่นตามที่เลขานุการผู้ว่าราชการกรุงเทพมหานครมอบหมาย

ทั้งนี้ ตั้งแต่บัดนี้เป็นต้นไป

สั่ง ณ วันที่



คำสั่งสำนักงานเลขานุการผู้ว่าราชการกรุงเทพมหานคร
ที่ ๗๔/๒๕๖๔

เรื่อง แต่งตั้งคณะทำงานบริการข้อมูลของสำนักงานเลขานุการผู้ว่าราชการกรุงเทพมหานคร

ตามพระราชบัญญัติการบริหารงานและการให้บริการภาครัฐผ่านระบบดิจิทัล พ.ศ. ๒๕๖๒ กำหนดให้หน่วยงานของรัฐจัดให้มีการบริหารจัดการและการบูรณาการข้อมูลภาครัฐและการทำงานให้มีความสอดคล้องกันและเชื่อมโยงเข้าด้วยกันอย่างมั่นคงปลอดภัยและมีธรรมาภิบาล รวมทั้งจัดทำข้อมูลที่ต้องเปิดเผยตามกฎหมายว่าด้วยข้อมูลข่าวสารของราชการในรูปแบบข้อมูลดิจิทัลต่อสาธารณะและสอดคล้องตามนโยบาย มาตรฐาน และแนวทางปฏิบัติเกี่ยวกับข้อมูลของกรุงเทพมหานคร

เพื่อให้การจัดทำธรรมาภิบาลข้อมูลภาครัฐของสำนักงานเลขานุการผู้ว่าราชการกรุงเทพมหานคร มีการบริหารจัดการข้อมูลที่มีความโปร่งใส ส่งผลต่อคุณภาพความมั่นคงปลอดภัย บูรณาการข้อมูลได้อย่างครบถ้วน ถูกต้อง เป็นปัจจุบัน สามารถนำไปใช้และบริหารจัดการข้อมูลของหน่วยงานได้ทุกขั้นตอนอย่างเป็นระบบ และมีประสิทธิภาพสอดคล้องกับธรรมาภิบาลข้อมูลภาครัฐของกรุงเทพมหานคร และบรรลุเป้าหมายอย่างมีประสิทธิภาพเป็นไปด้วยความเรียบร้อย จึงแต่งตั้งผู้มีรายชื่อดังต่อไปนี้เป็นคณะทำงานบริการข้อมูลของสำนักงานเลขานุการผู้ว่าราชการกรุงเทพมหานคร ประกอบด้วย

- | | |
|---|-----------------------------|
| ๑. หัวหน้าสำนักงานเลขานุการผู้ว่าราชการกรุงเทพมหานคร | หัวหน้าคณะทำงานบริการข้อมูล |
| ๒. ผู้อำนวยการส่วนเรื่องราวจังหวัด | รองหัวหน้าคณะทำงาน |
| ๓. หัวหน้ากลุ่มงานรับเรื่องราวจังหวัด | คณะทำงาน |
| ๔. หัวหน้ากลุ่มงานตรวจสอบ ติดตาม และประมวลผล | คณะทำงาน |
| ๕. นางณัฐอร ชัยนาเคน
นักจัดการงานทั่วไปปฏิบัติการ
กลุ่มงานตรวจสอบ ติดตาม และประมวลผล
ส่วนเรื่องราวจังหวัด | คณะทำงาน |
| ๖. นายอัศวพร สรรพคุณ
นักจัดการงานทั่วไปปฏิบัติการ
กลุ่มงานตรวจสอบ ติดตาม และประมวลผล
ส่วนเรื่องราวจังหวัด | คณะทำงาน |
| ๗. นางสาวชนัญชิตา นฤบดีรินทร์
นักจัดการงานทั่วไปปฏิบัติการ
กลุ่มงานตรวจสอบ ติดตาม และประมวลผล
ส่วนเรื่องราวจังหวัด | คณะทำงานและเลขานุการ |
| ๘. นางสาววิศรา นามสิงห์
นักจัดการงานทั่วไปปฏิบัติการ
กลุ่มงานตรวจสอบ ติดตาม และประมวลผล
ส่วนเรื่องราวจังหวัด | คณะทำงานและผู้ช่วยเลขานุการ |

โดยให้คณะทำงาน ...

โดยให้คณะทำงานบริการข้อมูลของสำนักงานเลขาธิการผู้ว่าราชการกรุงเทพมหานคร มีอำนาจและหน้าที่ ดังนี้

๑. กำหนดแผน แนวปฏิบัติ การตรวจสอบ การรายงานผลการดำเนินงานการบริหารจัดการข้อมูลให้สอดคล้องตามนโยบาย มาตรฐาน และแนวทางปฏิบัติเกี่ยวกับข้อมูลของกรุงเทพมหานคร
๒. จัดทำรายละเอียดและขั้นตอนปฏิบัติด้านข้อมูลของหน่วยงานให้สอดคล้องตามนโยบาย มาตรฐาน และแนวทางปฏิบัติเกี่ยวกับข้อมูลของกรุงเทพมหานคร
๓. กำหนดวิธีปฏิบัติในการจัดเก็บและทำลายข้อมูล รวมทั้งกำหนดข้อมูลที่จะดำเนินการจัดเก็บ ย้าย หรือทำลายเสนอหน่วยงาน
๔. จัดประชุมติดตามผลการดำเนินการบริหารจัดการข้อมูลที่กำหนดไว้อย่างน้อยปีละ ๑ ครั้ง
๕. จัดประชุม อบรม หรือประชาสัมพันธ์ให้ส่วนราชการในสังกัดให้มีความรู้ความเข้าใจวิธีปฏิบัติตามนโยบาย มาตรฐาน และแนวทางปฏิบัติเกี่ยวกับข้อมูลของกรุงเทพมหานคร
๖. จัดทำแผนการวัดการบริหารจัดการข้อมูลเพื่อประเมินความพร้อมธรรมาภิบาลข้อมูลภาครัฐของกรุงเทพมหานคร และให้ติดตามตรวจสอบการดำเนินการ ทบทวนและปรับปรุงนโยบายและแนวปฏิบัติเสนอต่อคณะกรรมการธรรมาภิบาลข้อมูลภาครัฐของกรุงเทพมหานคร อย่างน้อยปีละ ๑ ครั้ง
๗. ดำเนินการเกี่ยวกับข้อมูลและแผนงาน รวมทั้งให้ความรู้และสนับสนุนแก่บุคคลที่เกี่ยวข้องกับการบริหารจัดการข้อมูลให้สามารถปฏิบัติตามนโยบาย มาตรฐาน และแนวทางปฏิบัติเกี่ยวกับข้อมูลของกรุงเทพมหานคร
๘. สืบค้นข้อมูลและจัดทำรายละเอียดของข้อมูล พร้อมทั้งกำหนดผู้มีส่วนได้ส่วนเสียและผู้เกี่ยวข้องกับข้อมูลของหน่วยงาน ตลอดจนจัดทำชุดข้อมูลสำคัญของหน่วยงานตามเกณฑ์ประเมินชุดข้อมูลสำคัญตามแนวทางการกำหนดชุดข้อมูลสำคัญของกรุงเทพมหานคร
๙. จัดทำข้อมูลที่จะเปิดเผยตามที่หน่วยงานกำหนดให้อยู่ในรูปแบบที่ง่ายต่อการนำไปใช้งานตามนโยบาย และแนวทางปฏิบัติการเปิดเผยข้อมูลภาครัฐของกรุงเทพมหานคร
๑๐. ดำเนินการพัฒนาสร้างชุดข้อมูลสำคัญของหน่วยงานพร้อมทั้งจัดทำคำอธิบายข้อมูลและพจนานุกรมข้อมูล รวมทั้งทำความสะอาดข้อมูล
๑๑. ดำเนินการนำเข้าข้อมูลและปรับปรุงข้อมูลในชุดข้อมูลให้มีความถูกต้อง มีความครบถ้วน และมีความเป็นปัจจุบันอย่างสม่ำเสมอตามรอบระยะเวลาที่กำหนดในเอกสารชุดข้อมูลสำคัญของหน่วยงาน
๑๒. จัดทำผลงานนวัตกรรมจากชุดข้อมูลสำคัญของหน่วยงาน
๑๓. สนับสนุนการดำเนินงานธรรมาภิบาลของคณะทำงานธรรมาภิบาลข้อมูลภาครัฐของสำนักงานเลขาธิการผู้ว่าราชการกรุงเทพมหานคร
๑๔. ปฏิบัติหน้าที่อื่นตามที่หัวหน้าสำนักงานเลขาธิการผู้ว่าราชการกรุงเทพมหานครมอบหมาย

ทั้งนี้ ตั้งแต่บัดนี้เป็นต้นไป

สั่ง ณ วันที่

ชื่อผลงานนวัตกรรม ระบบฐานข้อมูลเรื่องร้องเรียน