

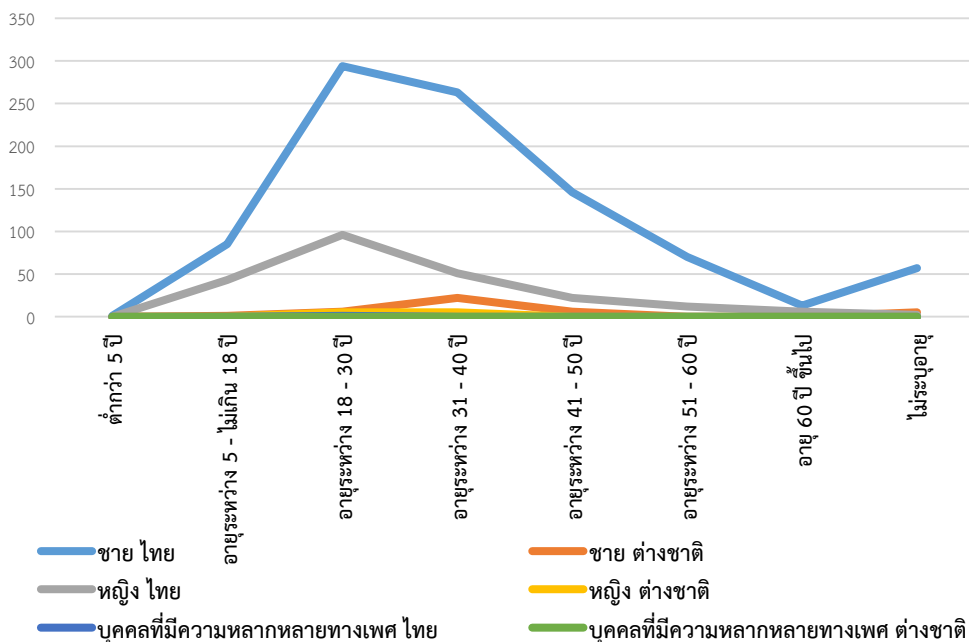
ข้อมูลสถิติความรุนแรงต่อเด็ก สตรี และบุคคลในครอบครัว  
ในภาพรวมของกรุงเทพมหานคร ประจำปี 2565  
(มกราคม - ธันวาคม 2565)

สำนักพัฒนาสังคมได้ดำเนินการรวบรวมสถิติความรุนแรงต่อเด็ก สตรี และบุคคลในครอบครัวจากศูนย์พิทักษ์สิทธิเด็กและสตรี (One Stop Crisis Center : OSCC) ในโรงพยาบาลสังกัดสำนักงานการแพทย์ 8 แห่ง ศูนย์จัดการป้องกันและแก้ไขปัญหาความรุนแรงในครอบครัวด้านสาธารณสุข ในศูนย์บริการสาธารณสุข 69 แห่ง สังกัดสำนักอนามัย โดยระหว่างเดือนมกราคม - ธันวาคม 2565 มีผู้ถูกกระทำด้วยความรุนแรง จำนวน 1,213 คน เฉลี่ยแล้วมีผู้ถูกกระทำด้วยความรุนแรงวันละ 3 ราย ตามข้อมูลสถิติ ดังนี้

1. จำนวนผู้กระทำความรุนแรง

ช่วงอายุ	ผู้กระทำ					
	ชาย		หญิง		บุคคลที่มีความหลากหลายทางเพศ	
	ไทย	ต่างชาติ	ไทย	ต่างชาติ	ไทย	ต่างชาติ
ต่ำกว่า 5 ปี	1					
อายุระหว่าง 5 - ไม่เกิน 18 ปี	85	1	43			
อายุระหว่าง 18 - 30 ปี	294	6	96	5	1	
อายุระหว่าง 31 - 40 ปี	263	22	51	5		
อายุระหว่าง 41 - 50 ปี	146	6	22			
อายุระหว่าง 51 - 60 ปี	70		12			
อายุ 60 ปี ขึ้นไป	13		6			
ไม่ระบุอายุ	57	5	2			
<b>รวมจำนวน</b>	<b>929</b>	<b>40</b>	<b>232</b>	<b>10</b>	<b>1</b>	<b>0</b>
<b>รวมทั้งสิ้น</b>	<b>1,212</b>					

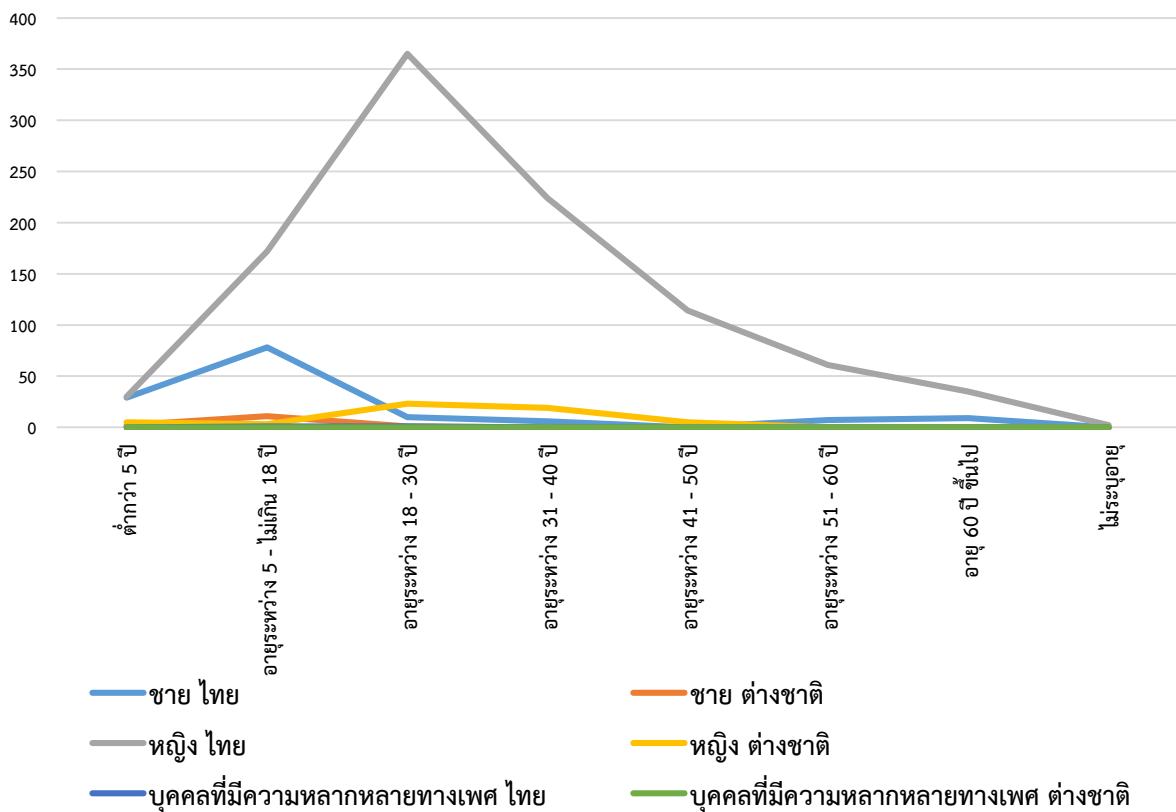
จำนวนผู้กระทำความรุนแรง



## 2. จำนวนผู้ถูกระทำด้วยความรุนแรง

ช่วงอายุ	ผู้ถูกระทำ					
	ชาย		หญิง		บุคคลที่มีความหลากหลายทางเพศ	
	ไทย	ต่างชาติ	ไทย	ต่างชาติ	ไทย	ต่างชาติ
ต่ำกว่า 5 ปี	29	2	30	5		
อายุระหว่าง 5 - ไม่เกิน 18 ปี	78	11	172	3	1	
อายุระหว่าง 18 - 30 ปี	10	1	365	23	1	
อายุระหว่าง 31 - 40 ปี	6		224	19		
อายุระหว่าง 41 - 50 ปี			114	5		
อายุระหว่าง 51 - 60 ปี	7		61			
อายุ 60 ปี ขึ้นไป	9		35			
ไม่ระบุอายุ			2			
<b>รวมจำนวน</b>	<b>139</b>	<b>14</b>	<b>1,003</b>	<b>55</b>	<b>2</b>	<b>0</b>
<b>รวมทั้งสิ้น</b>	<b>1,213</b>					

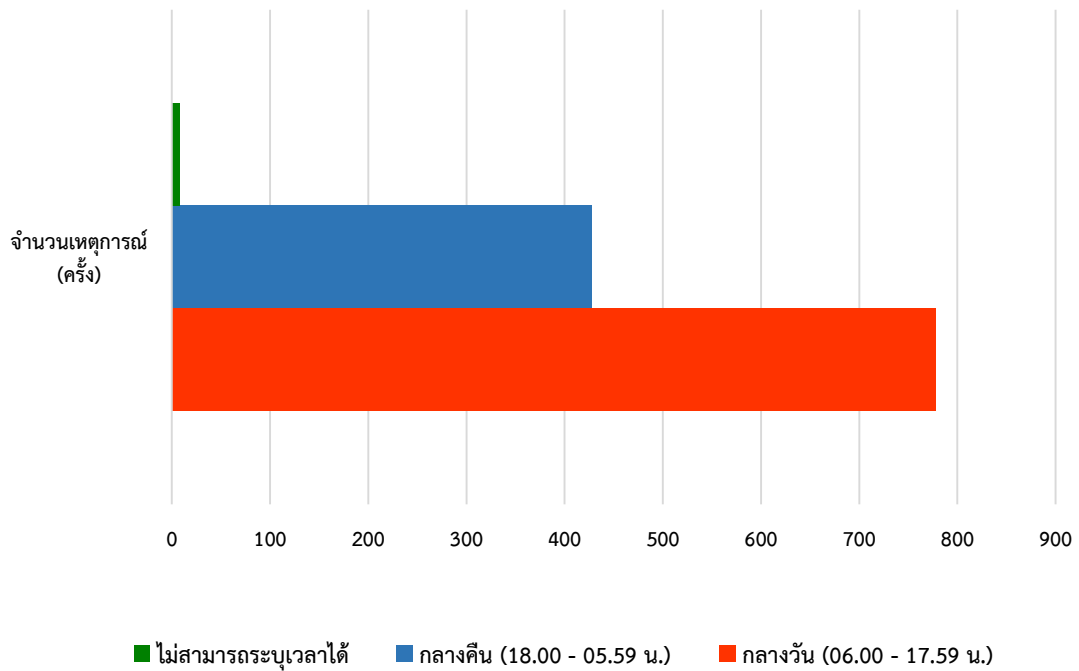
### จำนวนผู้ถูกระทำความรุนแรง



### 3. จำนวนเหตุการณ์ความรุนแรง จำแนกตามช่วงเวลาที่เกิดเหตุการณ์

ช่วงเวลาที่เกิดเหตุการณ์	จำนวนเหตุการณ์ (ครั้ง)
กลางคืน (18.00 - 05.59 น.)	428
กลางวัน (06.00 - 17.59 น.)	778
ไม่สามารถระบุเวลาได้	8
<b>รวมจำนวนทั้งสิ้น</b>	<b>1,214</b>

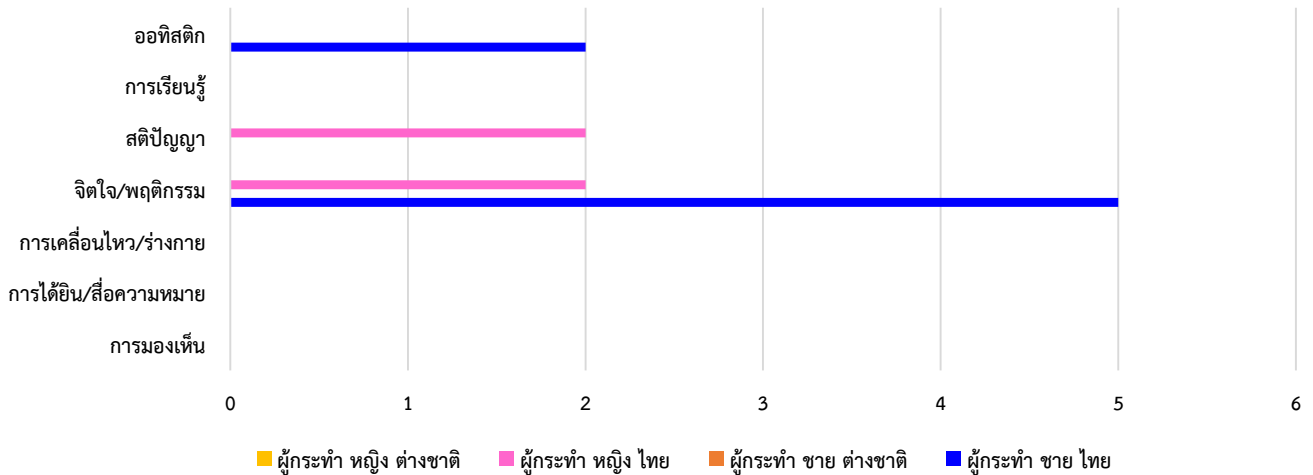
#### ช่วงเวลาที่เกิดเหตุการณ์



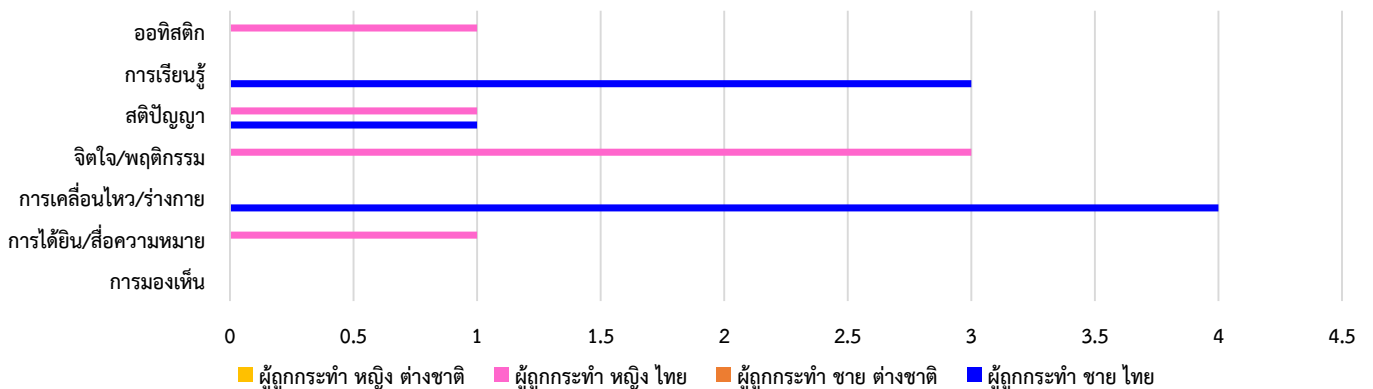
#### 4. จำนวนผู้กระทำความรุนแรงและผู้ถูกกระทำความรุนแรงที่มีความพิการ

ประเภทความพิการ	ผู้กระทำ				ผู้ถูกกระทำ			
	ชาย		หญิง		ชาย		หญิง	
	ไทย	ต่างชาติ	ไทย	ต่างชาติ	ไทย	ต่างชาติ	ไทย	ต่างชาติ
1. การมองเห็น								
2. การได้ยิน/สื่อความหมาย							1	
3. การเคลื่อนไหว/ร่างกาย					4			
4. จิตใจ/พฤติกรรม	5		2				3	
5. สติปัญญา			2		1		1	
6. การเรียนรู้					3			
7. ออทิสติก	2						1	
<b>รวมจำนวน</b>	<b>7</b>	<b>0</b>	<b>4</b>	<b>0</b>	<b>8</b>	<b>0</b>	<b>6</b>	<b>0</b>
<b>รวมทั้งสิ้น</b>	<b>11</b>				<b>14</b>			

#### จำนวนผู้กระทำความรุนแรงที่มีความพิการ



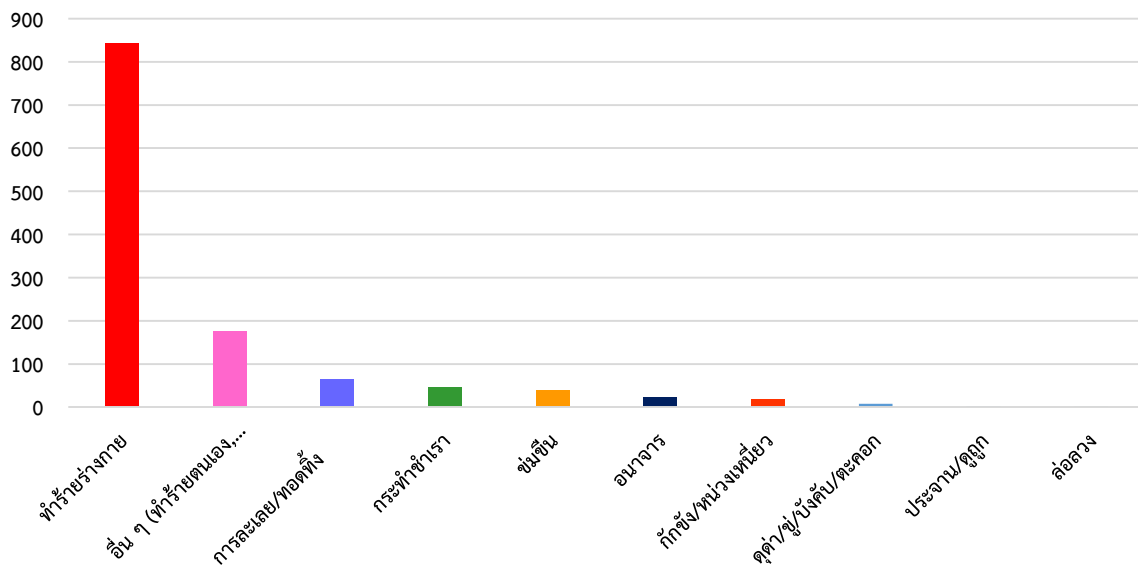
#### จำนวนผู้ถูกกระทำความรุนแรงที่มีความพิการ



5. จำนวนเหตุการณ์จำแนกตามลักษณะความรุนแรง

ลักษณะความรุนแรง	จำนวนเหตุการณ์ (ครั้ง)	จำนวนผู้ถูกกระทำที่เข้ารับบริการ (ครั้ง)	จำนวนผู้ถูกกระทำที่ถูกกระทำซ้ำ (ครั้ง)
อื่น ๆ (ทำร้ายตนเอง, ฆ่าตัวตาย, การเลี้ยงดูไม่เหมาะสม เป็นต้น)	175	173	89
การทะเลาะ/ทอดทิ้ง	63	56	1
กระทำชำเรา	46	46	
ข่มขืน	39	36	
อนาจาร	22	21	
กักขัง/หน่วงเหนี่ยว	17	17	2
ดุด่า/ขู่/บังคับ/ตะคอก	8	7	
ประจาน/ตู่ตัก	2	2	
ล่อลวง	1	1	
<b>รวมทั้งสิ้น</b>	<b>1,215</b>	<b>1,184</b>	<b>92</b>

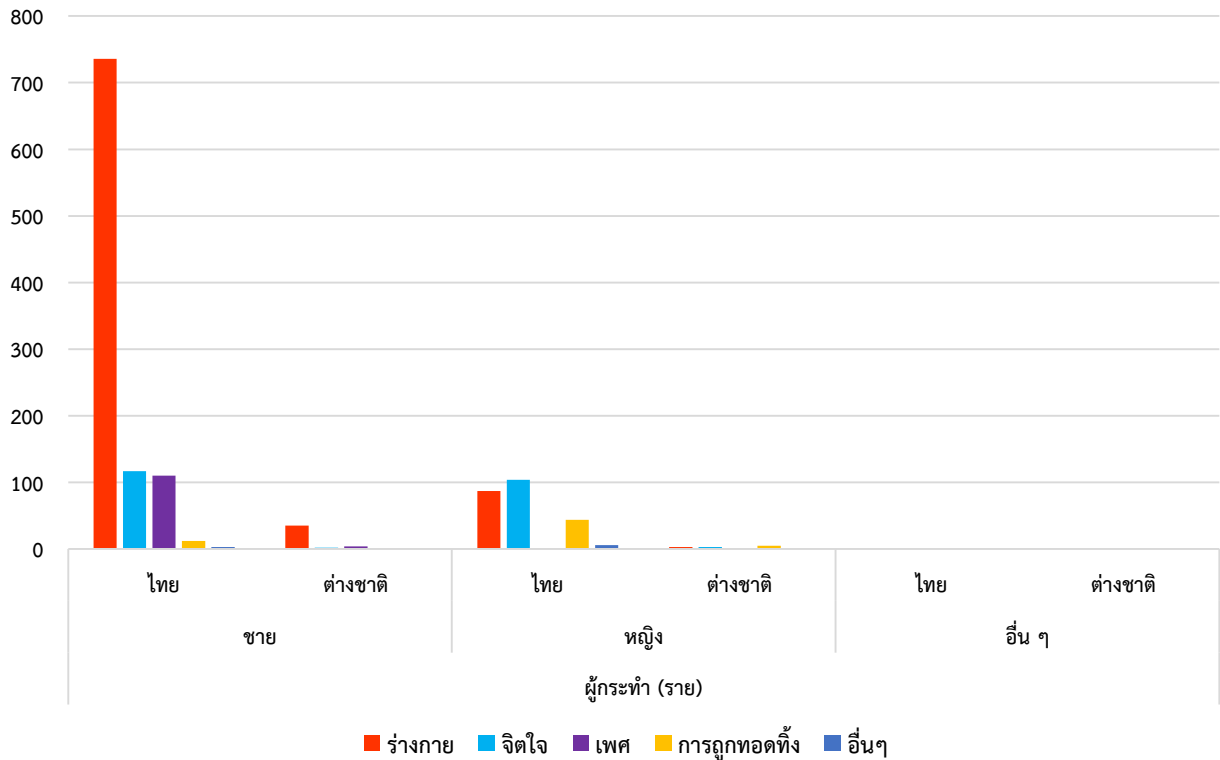
จำนวนเหตุการณ์จำแนกตามลักษณะความรุนแรง



6. จำนวนผู้กระทำและผู้ถูกกระทำ จำแนกตามประเภทปัญหาความรุนแรง

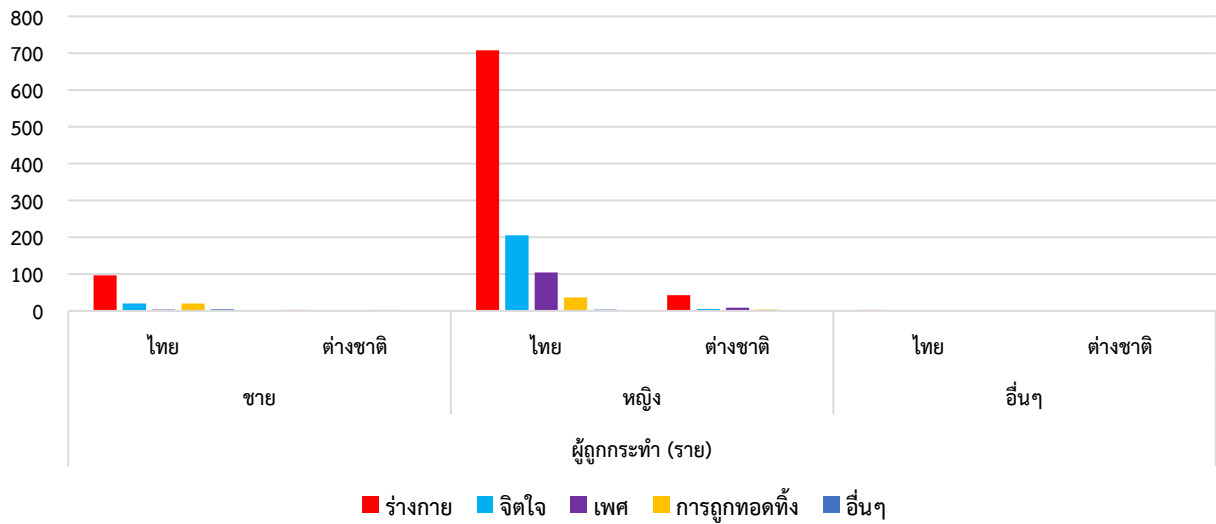
ประเภทปัญหาความรุนแรง	ผู้กระทำ (ราย)					
	ชาย		หญิง		อื่น ๆ	
	ไทย	ต่างชาติ	ไทย	ต่างชาติ	ไทย	ต่างชาติ
ร่างกาย	736	35	87	3	1	
จิตใจ	117	2	104	3		
เพศ	110	4	1			
การถูกทอดทิ้ง	12		44	5		
อื่นๆ	3		6	0	1	
<b>รวม</b>	<b>975</b>	<b>41</b>	<b>236</b>	<b>11</b>	<b>1</b>	<b>0</b>
<b>รวมทั้งสิ้น</b>	<b>1,264</b>					

จำนวนผู้กระทำความรุนแรง จำแนกตามประเภทปัญหาความรุนแรง



ประเภทปัญหาความรุนแรง	ผู้ถูกกระทำ (ราย)					
	ชาย		หญิง		อื่นๆ	
	ไทย	ต่างชาติ	ไทย	ต่างชาติ	ไทย	ต่างชาติ
ร่างกาย	96	2	708	42	2	
จิตใจ	20		205	5		
เพศ	3		104	8		
การถูกทอดทิ้ง	20	2	36	3		
อื่นๆ	4		3			
<b>รวม</b>	<b>139</b>	<b>4</b>	<b>1053</b>	<b>58</b>	<b>2</b>	<b>0</b>
<b>รวมทั้งสิ้น</b>	<b>1,256</b>					

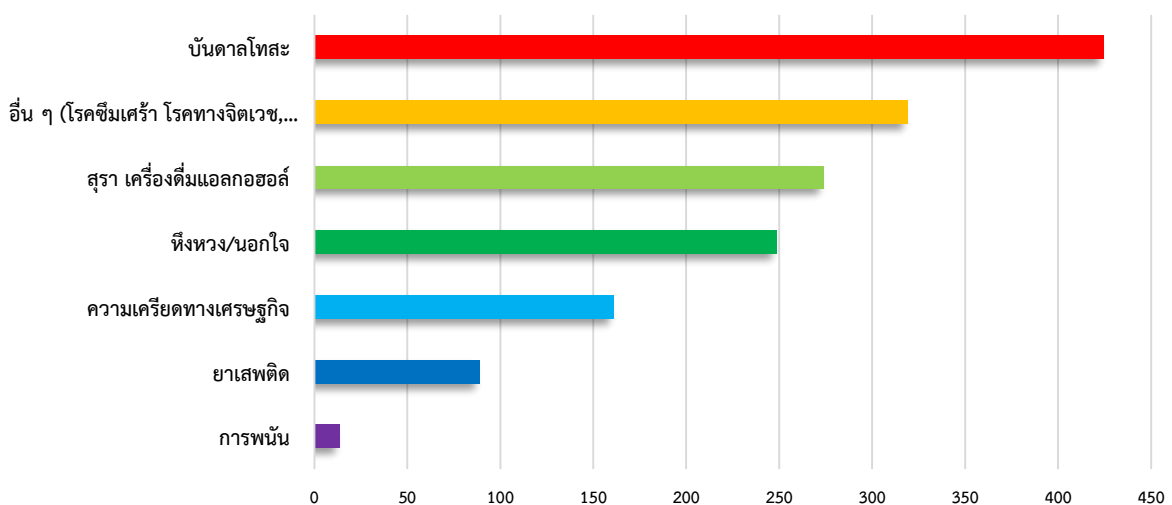
จำนวนผู้ถูกกระทำความรุนแรง จำแนกตามประเภทปัญหาความรุนแรง



7. จำนวนเหตุการณ์ความรุนแรง จำแนกตามสาเหตุและปัจจัยที่ทำให้เกิดความรุนแรง

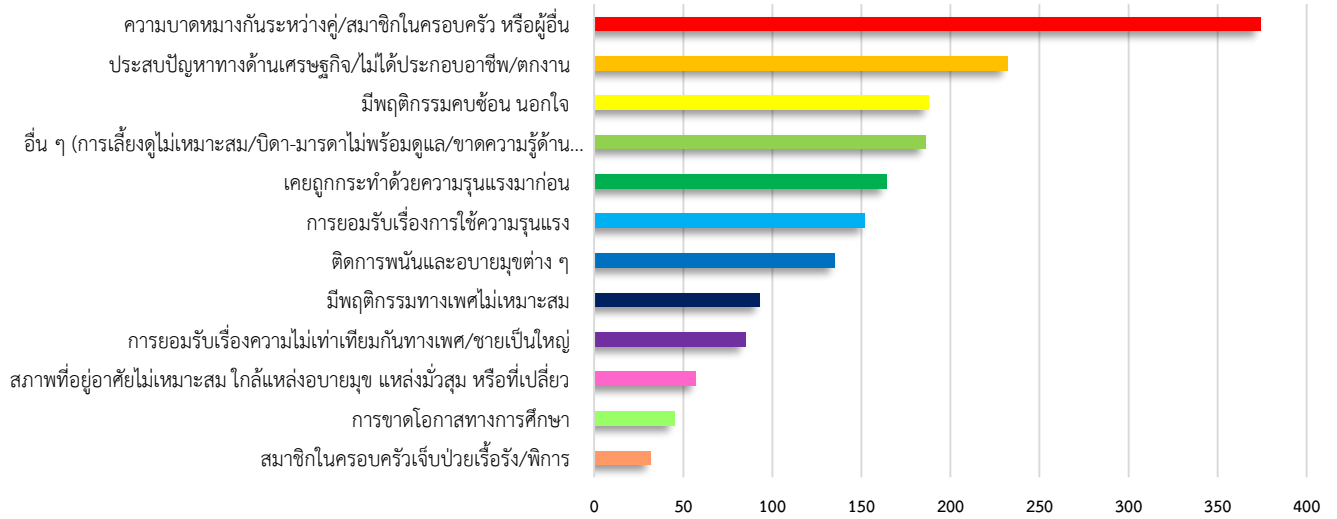
สาเหตุ	จำนวน (ครั้ง)	ปัจจัย	จำนวน (ครั้ง)
1. บันดาลโทสะ	425	1. ความบาดหมางกันระหว่างคู่/สมาชิกในครอบครัว หรือผู้อื่น	374
2. อื่น ๆ (โรคซึมเศร้า โรคทางจิตเวช, ตั้งครรภ์ไม่พร้อม เป็นต้น)	319	2. ประสบปัญหาทางด้านเศรษฐกิจ/ไม่ได้ประกอบอาชีพ/ตกงาน	232
3. สุรา เครื่องดื่มแอลกอฮอล์	274	3. มีพฤติกรรมคบซ้อน นอกใจ	188
4. หึงหวง/นอกใจ	249	4. อื่น ๆ (การเลี้ยงดูไม่เหมาะสม/บิดา-มารดาไม่พร้อมดูแล/ขาดความรู้ด้านเพศศึกษา/มีเพศสัมพันธ์โดยไม่ป้องกัน)	186
5. ความเครียดทางเศรษฐกิจ	161	5. เคยถูกกระทำด้วยความรุนแรงมาก่อน	164
6. ยาเสพติด	89	6. การยอมรับเรื่องการใช้ความรุนแรง	152
7. การพนัน	14	7. ติดการพนันและอบายมุขต่าง ๆ	135
		8. มีพฤติกรรมทางเพศไม่เหมาะสม	93
		9. การยอมรับเรื่องความไม่เท่าเทียมกันทางเพศ/ชายเป็นใหญ่	85
		10. สภาพที่อยู่อาศัยไม่เหมาะสม ใกล้เคียงแหล่งอบายมุข แหล่งมั่วสุม หรือที่เปลี่ยว	57
		11. การขาดโอกาสทางการศึกษา	45
		12. สมาชิกในครอบครัวเจ็บป่วยเรื้อรัง/พิการ	32
<b>รวม</b>	<b>1,531</b>	<b>รวม</b>	<b>1,743</b>

จำนวนเหตุการณ์ความรุนแรง จำแนกตามสาเหตุที่ทำให้เกิดความรุนแรง





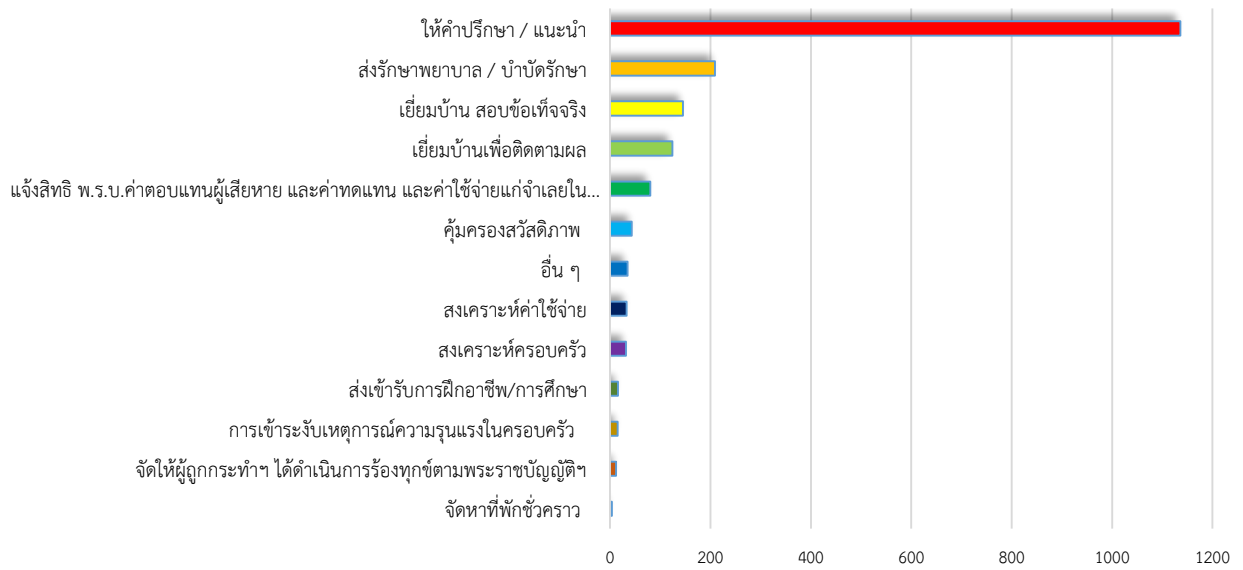
## จำนวนเหตุการณ์ความรุนแรง จำแนกตามปัจจัยที่ทำให้เกิดความรุนแรง



### 7. จำนวนผู้ถูกระทำด้วยความรุนแรงที่ได้รับความช่วยเหลือ/คุ้มครอง

การดำเนินการให้ความช่วยเหลือ	จำนวน (ราย)	หน่วยงานที่ส่งต่อ
ให้คำปรึกษา / แนะนำ	1,136	
ส่งรักษาพยาบาล / บำบัดรักษา	209	จุดคัดกรองผู้ป่วยนอก, ห้องฉุกเฉิน โรงพยาบาลในพื้นที่กรุงเทพมหานคร
เยี่ยมบ้าน สอบข้อเท็จจริง	145	
เยี่ยมบ้านเพื่อติดตามผล	124	บ้านพักเด็กและครอบครัว
แจ้งสิทธิ พ.ร.บ.ค่าตอบแทนผู้เสียหาย และค่า ทดแทน และค่าใช้จ่ายแก่จำเลยในคดีอาญา พ.ศ. 2544	80	
คุ้มครองสวัสดิภาพ	43	ศูนย์ช่วยเหลือสังคม 1330 สถานสงเคราะห์เด็กก่อนพัฒนา
อื่น ๆ	35	
สงเคราะห์ค่าใช้จ่าย	33	
สงเคราะห์ครอบครัว	32	
ส่งเข้ารับการรักษา/การศึกษา	16	
การเข้าระงับเหตุการณ์ความรุนแรงใน ครอบครัว	15	
จัดให้ผู้ถูกระทำฯ ได้ดำเนินการร้องทุกข์ตาม พระราชบัญญัติฯ	12	
จัดหาที่พักชั่วคราว	4	
<b>รวม</b>	<b>1,884</b>	

## การช่วยเหลือและคุ้มครองผู้ถูกรักษาด้วยความรุนแรง



### 8. จำนวนคดีความรุนแรงที่เข้าสู่กระบวนการทางกฎหมายตามพระราชบัญญัติคุ้มครองผู้ถูกรักษาด้วยความรุนแรงในครอบครัว

จำนวนคดีการกระทำความรุนแรงในครอบครัว		จำนวนคำสั่งกำหนดมาตรการ/วิธีการเพื่อบรรเทาทุกข์	จำนวนการละเมิดคำสั่งกำหนดมาตรการ/วิธีการเพื่อบรรเทาทุกข์	จำนวนการยอมความชั้นสอบสวน
ไม่ร้องทุกข์	ร้องทุกข์			
6	0	0	0	0

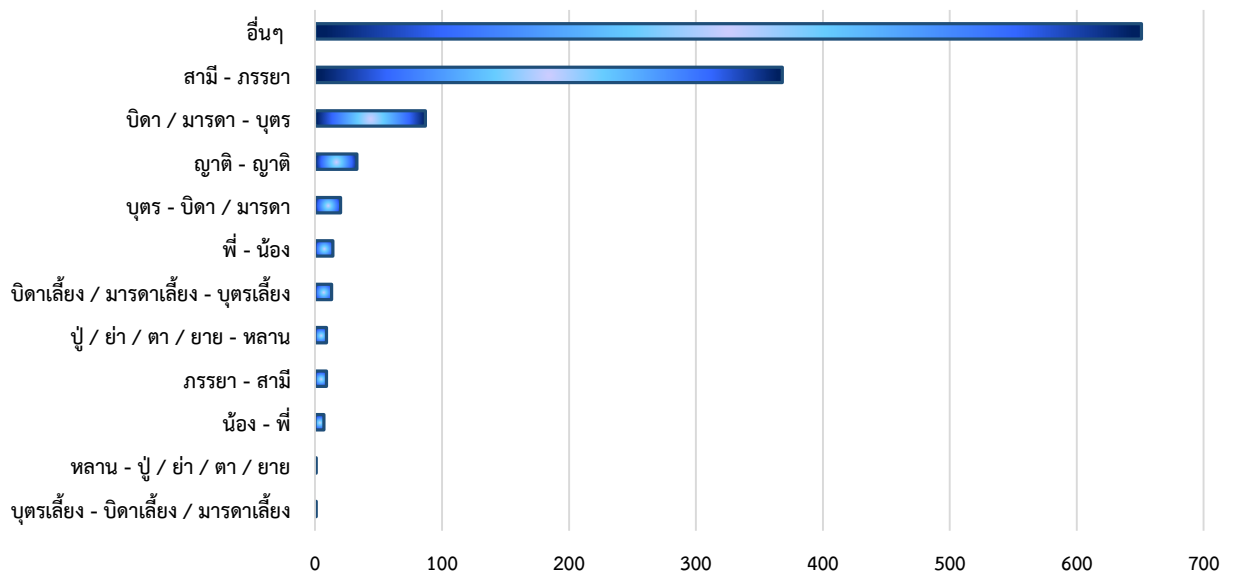
จำนวนเหตุการณ์ (ครั้ง)	ไม่เป็นคดี	เป็นคดี	กระบวนการดำเนินคดี			ผลการพิจารณาคดี	
			ตำรวจ	อัยการ	ศาล	ตัดสินลงโทษ	ยกฟ้อง
1,211	729	485	478	2	1	1	0

จำนวนเหตุการณ์ความรุนแรงที่ไม่เป็นคดีเป็นกรณีที่ผู้ถูกรักษาด้วยความรุนแรงไม่ต้องการแจ้งความดำเนินคดีกับผู้กระทำ ความรุนแรง

9. จำนวนเหตุการณ์ความรุนแรง จำแนกตามความสัมพันธ์ระหว่างผู้กระทำและผู้ถูกกระทำด้วยความรุนแรง

ความสัมพันธ์		จำนวนเหตุการณ์ (ครั้ง)
ผู้กระทำ	ผู้ถูกกระทำ	
อื่นๆ - ลูกสะใภ้/ลูกเขย - พี่เขย - ลูกพี่ลูกน้อง - คนรู้จัก - คนไม่รู้จัก - ลุง - คนรัก - ทำร้ายตนเอง/ฆ่าตัวตาย	อื่นๆ - แม่สามี/แม่ภรรยา - ผู้ถูกกระทำ - ลูกพี่ลูกน้อง - คนรู้จัก - คนไม่รู้จัก - หลาน - คนรัก	651
สามี	ภรรยา	368
บิดา / มารดา	บุตร	87
ญาติ	ญาติ	33
บุตร	บิดา / มารดา	20
พี่	น้อง	14
บิดาเลี้ยง / มารดาเลี้ยง	บุตรเลี้ยง	13
ปู่ / ย่า / ตา / ยาย	หลาน	9
ภรรยา	สามี	9
น้อง	พี่	7
หลาน	ปู่ / ย่า / ตา / ยาย	1
บุตรเลี้ยง	บิดาเลี้ยง / มารดาเลี้ยง	1
<b>รวม</b>		<b>1,213</b>

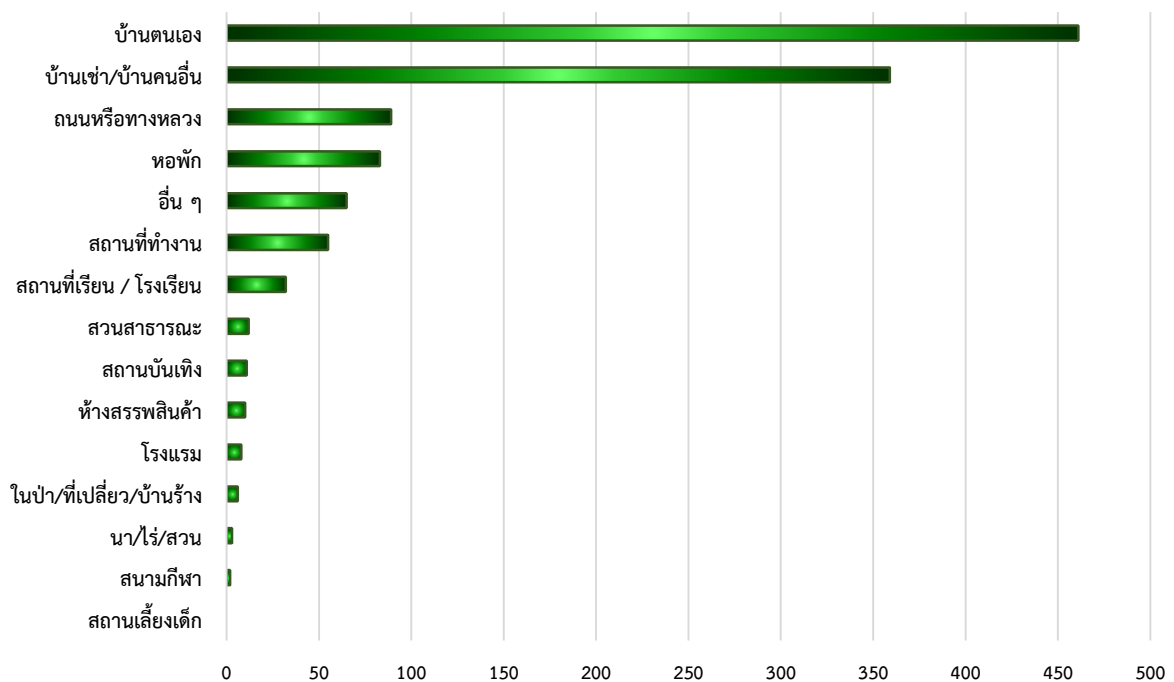
ความสัมพันธ์ระหว่างผู้กระทำและผู้ถูกกระทำด้วยความรุนแรง



10. จำนวนเหตุการณ์ความรุนแรง จำแนกตามสถานที่เกิดเหตุ

สถานที่เกิดเหตุ	จำนวนเหตุการณ์ (ครั้ง)
บ้านตนเอง	461
บ้านเช่า/บ้านคนอื่น	359
ถนนหรือทางหลวง	89
หอพัก	83
อื่น ๆ	65
สถานที่ทำงาน	55
สถานที่เรียน / โรงเรียน	32
สวนสาธารณะ	12
สถานบันเทิง	11
ห้างสรรพสินค้า	10
โรงแรม	8
ในป่า/ที่เปลี่ยว/บ้านร้าง	6
นา/ไร่/สวน	3
สนามกีฬา	2
สถานเลี้ยงเด็ก	0
<b>รวม</b>	<b>1,196</b>

สถานที่เกิดเหตุการณ์ความรุนแรง



11. จำนวนเหตุการณ์ความรุนแรง จำแนกตามพื้นที่เขตที่เกิดเหตุการณ์

พื้นที่เขต ที่เกิดเหตุการณ์	จำนวนเหตุการณ์ (ครั้ง)	พื้นที่เขต ที่เกิดเหตุการณ์	จำนวนเหตุการณ์ (ครั้ง)
เขตประเวศ	228	เขตตลิ่งชัน	9
เขตลาดกระบัง	179	เขตบางกอกใหญ่	8
เขตบางแค	100	เขตวัฒนา	7
อื่น ๆ	90	เขตสัมพันธวงศ์	7
เขตหนองจอก	85	เขตปทุมวัน	6
เขตหนองแขม	66	เขตคันนายาว	6
เขตบางกะปิ	35	เขตห้วยขวาง	5
เขตบางคอแหลม	34	เขตสาทร	5
เขตบางนา	29	เขตวังทองหลาง	4
เขตบางบอน	28	เขตดินแดง	4
เขตสวนหลวง	26	เขตบางกอกน้อย	4
เขตพระโขนง	25	เขตบางรัก	3
เขตบางขุนเทียน	25	เขตจอมทอง	3
เขตธนบุรี	25	เขตบางซื่อ	3
เขตทวีวัฒนา	23	เขตบางพลัด	3
เขตป้อมปราบศัตรูพ่าย	22	เขตจตุจักร	2
เขตคลองสาน	20	เขตดุสิต	2
เขตราชบุรีบูรณะ	19	เขตห้วยขวาง	2
เขตพระนคร	19	เขตบางเขน	1
เขตยานนาวา	18	เขตคลองสามวา	1
เขตคลองเตย	13		
เขตสะพานสูง	12		
เขตภาษีเจริญ	11		
เขตมีนบุรี	11		
เขตลาดพร้าว	9		
<b>รวม</b>			<b>1,237</b>

พื้นที่เขตที่ไม่มีรายงานเหตุการณ์ความรุนแรง

เขตสายไหม	เขตดอนเมือง
เขตหลักสี่	เขตบึงกุ่ม
เขตราชเทวี	เขตพญาไท

11. จำนวนเหตุการณ์ความรุนแรง จำแนกตามเขตที่อยู่ของผู้ถูกรกระทำ

เขตที่อยู่ ของผู้ถูกรกระทำ	จำนวนเหตุการณ์ (ครั้ง)	เขตที่อยู่ ของผู้ถูกรกระทำ	จำนวนเหตุการณ์ (ครั้ง)
เขตประเวศ	189	เขตภาษีเจริญ	12
เขตลาดกระบัง	175	เขตลาดพร้าว	11
เขตบางแค	102	เขตมีนบุรี	10
เขตหนองจอก	89	เขตคลองสาน	8
อื่นๆ	88	เขตสัมพันธวงศ์	8
เขตหนองแขม	64	เขตบางกอกใหญ่	8
เขตบางกะปิ	34	เขตปทุมวัน	7
เขตบางคอแหลม	33	เขตวัฒนา	6
เขตบางนา	30	เขตจอมทอง	6
เขตบางบอน	29	เขตทุ่งครุ	6
เขตบางขุนเทียน	27	เขตดินแดง	5
เขตพระโขนง	25	เขตบางกอกน้อย	5
เขตธนบุรี	24	เขตคันนายาว	5
เขตทวีวัฒนา	22	เขตวังทองหลาง	4
เขตป้อมปราบศัตรูพ่าย	21	เขตสาทร	4
เขตคลองสาน	21	เขตบางรัก	3
เขตสวนหลวง	20	เขตบางพลัด	3
เขตพระนคร	19	เขตบางซื่อ	3
เขตยานนาวา	18	เขตดุสิต	2
เขตราชบุรีบูรณะ	17	เขตจตุจักร	2
เขตคลองเตย	13	เขตห้วยขวาง	2
เขตสะพานสูง	12	เขตคลองสามวา	1
		เขตบางเขน	1
<b>รวม</b>			<b>1,194</b>

พื้นที่เขตที่ไม่มีรายงานเหตุการณ์ความรุนแรง

เขตพญาไท                      เขตราชเทวี  
 เขตบึงกุ่ม                      เขตหลักสี่  
 เขตดอนเมือง                      เขตสายไหม