

แผนปฏิบัติการ ประจำปีงบประมาณ พ.ศ. 2568 สำนักงานเขตสาทร

“ สาทรพัฒนา สู่เศรษฐกิจใหม่ ใส่ใจสิ่งแวดล้อม
พร้อมอนุรักษ์ศิลปวัฒนธรรม ”

สำนักงานเขตสาทร กรุงเทพมหานคร
พ.ศ. 2568



(แผนปฏิบัติการประจำปี 2568 สำนักงานเขตสาทร)



คำนำ

แผนปฏิบัติการราชการของสำนักงานเขตสาทร ประจำปีงบประมาณ พ.ศ. 2568 เป็นคู่มือในการปฏิบัติราชการของทุกส่วนราชการในสังกัดสำนักงานเขตสาทร เพื่อช่วยให้ข้าราชการและบุคลากรของกรุงเทพมหานครได้เห็นภาพแนวทาง วัตถุประสงค์ และเป้าหมายของโครงการ/กิจกรรมตามนโยบายของผู้ว่าราชการกรุงเทพมหานคร และแผนการพัฒนากกรุงเทพมหานคร ฉบับที่ 3 (พ.ศ. 2566 - พ.ศ. 2570) ซึ่งจะดำเนินการระหว่างวันที่ 1 ตุลาคม พ.ศ. 2567 – 30 กันยายน พ.ศ. 2568 โดยแต่ละส่วนราชการมีพันธกิจการดำเนินโครงการ/กิจกรรมในความรับผิดชอบที่เกี่ยวข้องให้เป็นไปอย่างมีประสิทธิภาพและประสิทธิผล

สาระของแผนฉบับนี้มุ่งเน้นให้ทุกส่วนราชการในสังกัดสำนักงานเขตสาทรดำเนินโครงการ/กิจกรรมที่ตอบสนองเป้าหมายการบรรลุวิสัยทัศน์ตามแผนพัฒนากกรุงเทพมหานคร ระยะที่ 20 (พ.ศ. 2556 - 2575) และแผนปฏิบัติการกรุงเทพมหานคร ประจำปี พ.ศ. 2568 ให้เป็นไปอย่างมีประสิทธิภาพตามแนวทางของประชาคมอาเซียน ทั้งด้านสังคม วัฒนธรรม เศรษฐกิจ และความปลอดภัยตามเป้าหมายที่กำหนด โดยมีหลักการ คือ ประชาชนชาวกรุงเทพมหานครและเมืองกรุงเทพมหานครจะได้รับผลประโยชน์สูงสุด และได้รับผลกระทบน้อยที่สุด ดังนั้น ในการจัดทำแผนปฏิบัติการสำนักงานเขตสาทร ประจำปี พ.ศ. 2568 จึงมุ่งเน้นให้ทุกส่วนราชการพัฒนาศักยภาพของข้าราชการและบุคลากร รวมทั้งประชาชนตามภารกิจ ความรับผิดชอบ นอกจากนี้ทุกส่วนราชการยังต้องเร่งดำเนินการพัฒนาทางด้านสังคม วัฒนธรรม เศรษฐกิจ และความปลอดภัยในพื้นที่และชุมชน และการแข่งขันต่างๆ ที่คาดว่าจะเกิดขึ้นในอนาคตตามสภาพสังคมและพื้นที่ ขณะที่การพัฒนาดังกล่าวต้องคำนึงถึงการป้องกันและแก้ไขปัญหาในเชิงพื้นที่และความเดือดร้อนของประชาชน ส่งเสริมพฤติกรรมและการผลิตที่เป็นมิตรต่อสิ่งแวดล้อม รวมทั้งเสริมสร้างความสมดุลของระบบนิเวศ ความมั่นคงปลอดภัยของประชาชนและสังคม ความมีเอกลักษณ์และคุณค่าของศิลปวัฒนธรรม และประเพณีไทยและความอยู่ดีมีสุขของประชาชนอย่างยั่งยืน

สำนักงานเขตสาทร หวังเป็นอย่างยิ่งว่าแผนปฏิบัติการของสำนักงานเขตสาทร ประจำปี พ.ศ. 2568 จะเป็นเครื่องมือที่สนับสนุนให้การปฏิบัติราชการและการดำเนินโครงการ/กิจกรรม ที่จะดำเนินการในปีงบประมาณ พ.ศ. 2568 ของทุกส่วนราชการเป็นไปอย่างมีประสิทธิภาพและประสิทธิผลเพิ่มขึ้น สามารถวัดผลได้อย่างเป็นรูปธรรมทำให้การปฏิบัติราชการของสำนักงานเขตสาทร รวมถึงกรุงเทพมหานครสามารถขับเคลื่อนเพื่อให้บรรลุเป้าหมายที่กำหนดได้อย่างมีประสิทธิภาพ

สำนักงานเขตสาทร



สารบัญ

หน้า

คำนำ

สารบัญ

สาระสำคัญของแผนปฏิบัติราชการประจำปี

1

- ข้อมูลทั่วไป/สถานการณ์

1

- วิสัยทัศน์

7

- พันธกิจ

7

- ตัววัดผลหลัก (KR)

8

ส่วนที่ 1 การดำเนินงานตามแผนปฏิบัติราชการประจำปี พ.ศ. 2568

8

- มิติที่ 1 การบริการสาธารณะ

8

- มิติที่ 2 การบริหารจัดการ

25

ส่วนที่ 2 การดำเนินงานตามยุทธศาสตร์ของหน่วยงาน

31

ส่วนที่ 3 รายการ/โครงการที่มีลักษณะเป็นรายจ่ายประจำปีพื้นฐาน

32

ส่วนที่ 4 การประเมินผลการปฏิบัติราชการ ประจำปี พ.ศ. 2568 ของหน่วยงาน

35



สาระสำคัญของแผนปฏิบัติราชการประจำปี

ข้อมูลทั่วไป/สถานการณ์ของพื้นที่

สำนักงานเขตสาทรเป็นหน่วยงาน 1 ใน 50 เขตการปกครองของกรุงเทพมหานครอยู่ในกลุ่มกรุงเทพใต้ ซึ่งได้รับการจัดตั้งเมื่อวันที่ 9 พฤศจิกายน 2532 มีขนาดพื้นที่ 9.326 ตารางกิโลเมตร มีประชากรอาศัยหนาแน่น เป็นศูนย์กลางย่านธุรกิจ การค้า การทูตที่สำคัญ ตั้งอยู่บริเวณฝั่งตะวันออกของแม่น้ำเจ้าพระยา อาณาเขตติดต่อกับเขตบางรัก เขตปทุมวัน เขตคลองเตย เขตยานนาวา และเขตคลองสาน

สำนักงานเขตสาทร มีหน้าที่ความรับผิดชอบ อำนาจหน้าที่เกี่ยวกับการปกครองการทะเบียน การจัดทำแผนพัฒนาเขต การจัดให้มีและบำรุงรักษาทางบก ทางน้ำ และทางระบายน้ำ การจัดให้มีและควบคุมตลาด ท่าเทียบเรือ ท่าข้าม และที่จอดรถ การสาธารณสุขโรคและการก่อสร้างอื่น ๆ การสาธารณสุข การส่งเสริมการฝึก และประกอบอาชีพ การส่งเสริมการลงทุน การส่งเสริมการท่องเที่ยว การจัดการศึกษา การสังคมสงเคราะห์การพัฒนาคุณภาพชีวิต การบำรุงรักษาศิลปะ จารีตประเพณีภูมิปัญญาท้องถิ่น และวัฒนธรรมอันดีของท้องถิ่น การจัดให้มีพิพิธภัณฑ์ การปรับปรุง แหล่งชุมชนแออัดและการจัดการเกี่ยวกับที่อยู่อาศัย การจัดให้มีและบำรุงรักษาสถานที่พักผ่อนหย่อนใจ การส่งเสริมกีฬา การส่งเสริมประชาธิปไตย ความเสมอภาค และสิทธิเสรีภาพของประชาชน การส่งเสริมการมีส่วนร่วม การรักษาความเป็นระเบียบเรียบร้อย ของบ้านเมือง การสาธารณสุข การอนามัยครอบครัว การจัดให้มีและควบคุมสุสานและฌาปนสถาน การควบคุมการเลี้ยงสัตว์ การจัดให้มีและควบคุมการฆ่าสัตว์ การรักษาความปลอดภัย ความเป็นระเบียบเรียบร้อยและการอนามัย โรงมหรสพ และสาธารณสุขสถานอื่นๆ การคุ้มครองดูแลบำรุงรักษา และการใช้ประโยชน์จากที่ดิน ทรัพยากรธรรมชาติและสิ่งแวดล้อม การผังเมือง การวิศวกรรมจราจร การดูแลรักษาที่สาธารณะ การควบคุมอาคาร การป้องกันและบรรเทาสาธารณภัย การส่งเสริมและสนับสนุนการป้องกันและรักษาความปลอดภัยในชีวิตและทรัพย์สิน การจัดการสิ่งแวดล้อมและมลพิษต่างๆ การจัดเก็บรายได้ การบังคับการให้เป็นไปตามข้อบัญญัติ กรุงเทพมหานคร ตลอดจนกฎหมายอื่นๆ ที่เกี่ยวข้อง ในการให้บริการประชาชนในพื้นที่เขตสาทรแบ่งส่วนราชการเป็น 10 ฝ่าย ประกอบด้วย ฝ่ายปกครอง ฝ่ายทะเบียน ฝ่ายโยธา ฝ่ายสิ่งแวดล้อมและสุขาภิบาล ฝ่ายรายได้ ฝ่ายรักษาความสะอาดและสวนสาธารณะ ฝ่ายการศึกษา ฝ่ายการคลัง ฝ่ายเทศกิจ และฝ่ายพัฒนาชุมชนและสวัสดิการสังคม

สภาพพื้นที่และประชากร

เขตสาทรมีพื้นที่ 9.326 ตารางกิโลเมตร ประกอบด้วย 3 แขวง คือ แขวงยานนาวา 2.464 ตารางกิโลเมตร แขวงทุ่งวัดดอน 3.343 ตารางกิโลเมตร และแขวงทุ่งมหาเมฆ 3.519 ตารางกิโลเมตร พื้นที่เดิมเป็นที่ราบลุ่มเหมาะแก่การเกษตรมีการทำสวนพืชผักผลไม้ แต่สภาพปัจจุบันได้กลายเป็นชุมชนหนาแน่น ศูนย์กลางย่านธุรกิจ ประชาชนส่วนใหญ่ประกอบอาชีพธุรกิจค้าขายและรับจ้างทั่วไป

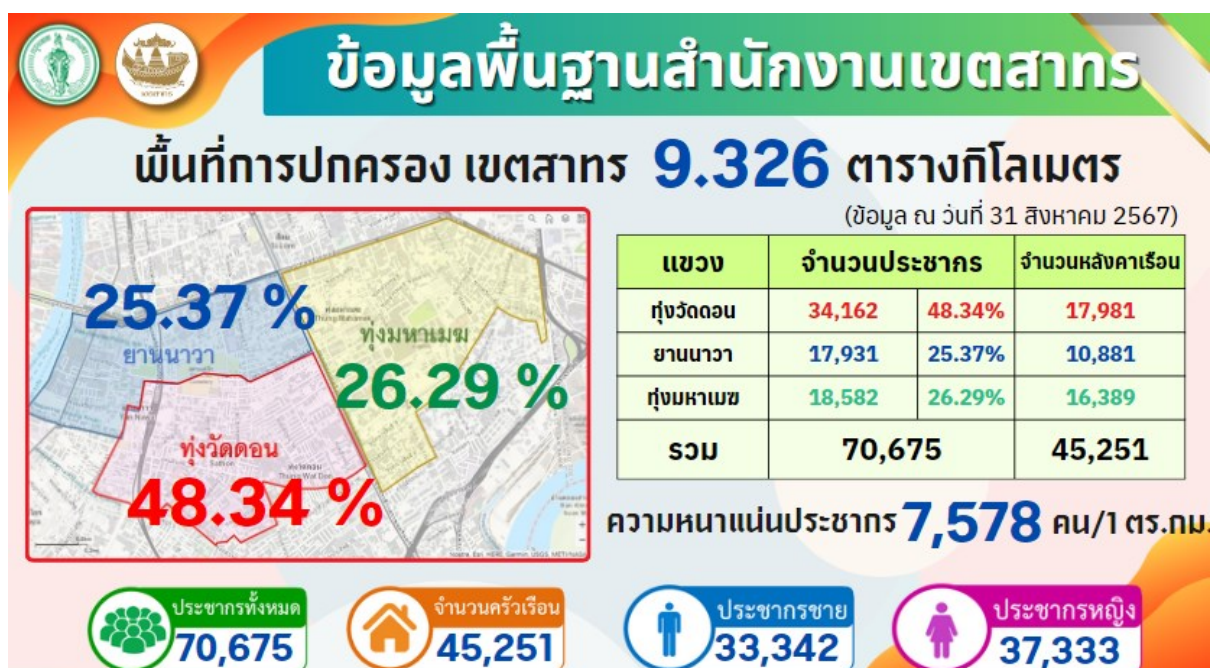
พื้นที่เขตสาทรติดต่อกับหลายเขตและติดกับแม่น้ำเจ้าพระยาบางส่วน โดยเริ่มจาก

- ทิศเหนือ จรดเขตบางรัก โดยมีแนวคลองสาทรเป็นแนวแบ่งเขต
- ทิศใต้ จรดเขตยานนาวา ส่วนใหญ่จะใช้แนวถนนจันทน์ ถนนสาธุประดิษฐ์และซอยวัดไผ่เงิน เป็นแนวแบ่งเขต
- ทิศตะวันออก จรดเขตปทุมวัน และเขตคลองเตย โดยมีแนวถนนพระรามที่ 4 และถนนเชื้อเพลิงเป็นแนวแบ่งเขต
- ทิศตะวันตก จรดแม่น้ำเจ้าพระยา

การแบ่งพื้นที่แต่เดิมใช้แนวคลองลำรางสาธารณะ และลำกระโดงเป็นแนวแบ่งเขตทำให้สภาพพื้นที่ไม่สามารถแยกแยะพื้นที่ได้ชัดเจนและไม่เหมาะสมกับการบริหารงานและการให้บริการประชาชน ตลอดจนบางครั้งอาจเป็นเหตุให้มีข้อโต้แย้งในเรื่องพื้นที่แนวเขตได้ทางกรุงเทพมหานครจึงได้มีการพิจารณาที่จะแบ่งพื้นที่เขตใหม่ โดยยึดหลักเรขาคณิต คือใช้แนวถนน ซอย เป็นแนวแบ่งเขตจะทำให้ประชาชนสามารถแยกแยะพื้นที่ได้ชัดเจนยิ่งขึ้น

เขตสาทรมีการคมนาคมติดต่อกับพื้นที่เขตอื่นได้สะดวกเพราะมีถนนสายหลัก สายรอง และระบบทางด่วนพาดผ่านทำให้ประชาชนสัญจรไปมาได้สะดวก ถนนสายหลักและสายรองประกอบด้วยถนนสาทรใต้ ถนนพระรามที่ 4 ถนนเจริญกรุง ถนนจันทน์ ถนนสาทร 11 (เซนต์หลุยส์ 3) ถนนนางลิ้นจี่ ถนนสาธุประดิษฐ์ ถนนเย็นอากาศ ถนนสวนพลู และซอยงามดูพลี เป็นต้น

ต่อมาได้มีการตัดถนนผ่านอีกหลายสาย ได้แก่ ถนนราวีวิลาสราชนครินทร์ (ถนนเลียบบคลองช่องนนทรี) ตัดจากถนนสุริวงศ์ผ่านถนนสีลม ถนนสาทร ถนนจันทน์ ไปออกถนนพระรามที่ 3 อีกสาย คือ ถนนเจริญราษฎร์ (เหนือ-ใต้) จากถนนสาทรใต้ผ่านใต้ทางด่วนชั้นที่ 2 ส่วนปีผ่านถนนจันทน์ไปออกถนนพระรามที่ 3 โดยเฉพาะอย่างยิ่งพื้นที่เขตสาทรยังมีระบบทางด่วนชั้นที่ 2 ส่วนปีพาดผ่านมีทางขึ้นทางลงที่ด้านถนนจันทน์ ด้านถนนสาทร และนอกจากนี้ยังมีเส้นทางของรถไฟฟ้าขนส่งมวลชนกรุงเทพ จากสถานีสะพานตากสิน (สะพานสมเด็จพระ



พระเจ้าตากสิน) วิ่งขนานไปกับถนนสาทร เลี้ยวซ้ายตามถนนนราธิวาสราชนครินทร์ ไปยังสถานีช่องนนทรี และเลี้ยวขวาเข้าถนนสีลมไปยังสถานีสีลม เส้นทางรถไฟฟ้าใต้ดินสถานีลุมพินี

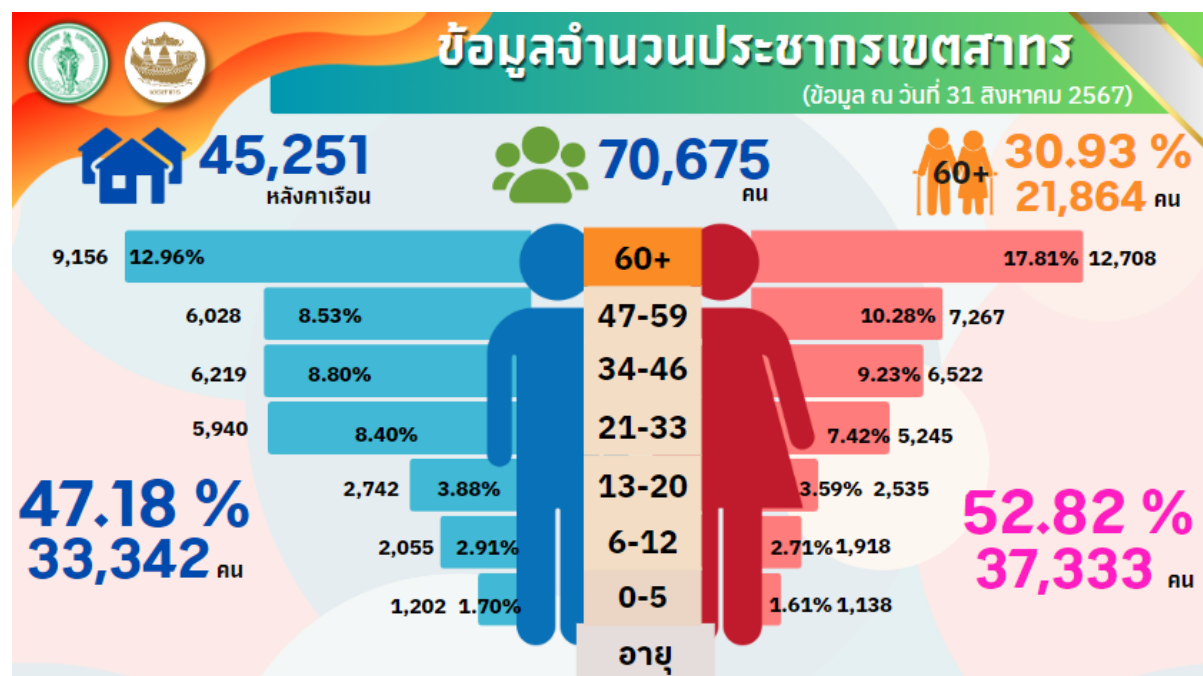
ที่ตั้งสำนักงานเขต

ตั้งอยู่ เลขที่ 59 ซอยจันทน์ 18/7 (เซนต์หลุยส์ 3) แขวงทุ่งวัดดอน เขตสาทร กรุงเทพมหานคร 10120

สถิติจำนวนราษฎรและผู้มีสิทธิเลือกตั้ง

พื้นที่เขต	จำนวน	9.326 ตารางกิโลเมตร
	บ้านเรือน	45,251 หลังคาเรือน
	ราษฎร	70,675 คน

แขวง	จำนวนราษฎร			จำนวนผู้มีสิทธิเลือกตั้ง			จำนวนบ้าน
	ชาย	หญิง	รวม	ชาย	หญิง	รวม	
ทุ่งวัดดอน	15,736	18,403	34,162	13,532	16,296	29,828	17,981
ยานนาวา	8,482	9,449	17,931	7,174	8,279	15,453	10,881
ทุ่งมหาเมฆ	9,101	9,481	18,582	7,720	8,232	15,952	16,389
รวม	33,342	37,333	70,675	28,426	32,807	61,233	45,251



หมายเหตุ ข้อมูลจากศูนย์ประมวลผลการทะเบียนราษฎร (ศปท.) ข้อมูล ณ วันที่ 30 กันยายน 2567

จำนวนอัตรากำลัง

สำนักงานเขตสาทร มีจำนวนคนครองรวมทั้งสิ้น 707 อัตรา จำแนกเป็น ข้าราชการ จำนวน 171 อัตรา ลูกจ้างประจำ จำนวน 346 อัตรา ลูกจ้างชั่วคราว 190 อัตรา (ข้อมูล ณ 30 กันยายน 2567) แยกส่วนราชการ ดังนี้

สังกัด	ข้าราชการ			ลูกจ้างประจำ			ลูกจ้างชั่วคราว			จ้างเหมารายบุคคล	อาสาสมัครฯ
	กรอบ	คนครอง	ว่าง	กรอบ	คนครอง	ว่าง	กรอบ	คนครอง	ว่าง		
ผู้บริหาร	3	3	-	-	-	-	-	-	-	-	-
ฝ่ายปกครอง	16	15	1	5	3	2	6	6	-	1	-
ฝ่ายทะเบียน	18	15	3	1	1	-	-	-	-	4	-
ฝ่ายโยธา	18	15	3	29	29	-	4	2	2	-	-
ฝ่ายสิ่งแวดล้อมฯ	13	7	6	6	6	-	-	-	-	7	-
ฝ่ายรายได้	11	10	1	2	2	-	-	-	-	3	-
ฝ่ายรักษาความสะอาดฯ	12	10	2	290	271	19	199	176	23	-	-
ฝ่ายการศึกษา	6	3	3	1	1	-	-	-	-	-	-
ฝ่ายการคลัง	14	13	1	1	1	-	-	-	-	1	-
ฝ่ายเทศกิจ	13	13	-	33	31	2	5	5	-	-	-
ฝ่ายพัฒนาชุมชนฯ	12	9	3	2	1	1	1	1	-	5	13
โรงเรียนวัดยานนาวา	25	23	2	2	2	-	4	4	-	1	-
โรงเรียนวัดดอน	25	22	3	4	4	-	3	3	-	1	-
รวม	186	158	28	376	352	24	222	197	25	23	13

สภาพแวดล้อมที่มีผลกระทบต่อการพัฒนา (SWOT Analysis)

จุดแข็ง (Strengths)

1. เจ้าหน้าที่ผู้ปฏิบัติงานด้านการบริการตั้งรับเพียงพอต่อการให้บริการ
2. บุคลากรมีความรู้ ความสามารถ และมีทักษะในการปฏิบัติงานครอบคลุมตามภารกิจงานที่รับผิดชอบ
3. เจ้าหน้าที่ที่มีความสามัคคี ช่วยเหลือซึ่งกันและกัน มีอัธยาศัยดี ยิ้มแย้ม เต็มใจให้บริการ
4. ใช้เทคโนโลยีสารสนเทศสนับสนุนให้สามารถปฏิบัติงานได้ง่ายขึ้น รวดเร็ว และแก้ปัญหาได้ทันเวลา
5. มีกิจกรรมการดำเนินการด้านส่งเสริมตามหลักอาชีวอนามัยและความปลอดภัยในการทำงาน
6. พื้นที่สำนักงานกว้างขวาง เพียงพอต่อการให้บริการ
7. ผู้นำองค์กรความเป็นผู้นำที่ดีและมีวัฒนธรรมองค์กรที่เอื้อต่อการทำงานสูง
8. มีเครื่องมือทางวิทยาศาสตร์ที่จำเป็นในปฏิบัติงานเพียงพอ
9. มีช่องทางการประชาสัมพันธ์ที่เพิ่มขึ้นและเป็นปัจจุบัน
10. เจ้าหน้าที่ทำงานเชิงรุกและทันท่วงทีต่อการป้องกันและควบคุมการแพร่ระบาด โรคติดต่อ/ภัย
11. สามารถปฏิบัติงานบรรลุตามเป้าหมาย และบริหารจัดการงานประจำได้อย่างมีประสิทธิภาพ
12. มีการจัดการข้อร้องเรียนอย่างเป็นระบบ บูรณาการและมีประสิทธิภาพตามเกณฑ์
13. การเบิกจ่ายงบประมาณของสำนักงานเขตเป็นไปตามแผนปฏิบัติการประจำปี
14. มีการจัดประชุมย่อยภายในฝ่ายเป็นประจำ ในเรื่องรับฟังความคิดเห็น มอบหมายงาน ประเด็นแลกเปลี่ยน รวมถึงข้อมูลวิชาการเพื่อนำไปพัฒนางาน เป็นต้น
15. การประสานงานภายในหน่วยงานได้รวดเร็ว
16. มีการลงพื้นที่และพบปะชุมชนได้อย่างทั่วถึง ทำให้รับรู้ปัญหาและความต้องการของชุมชนได้ดี
17. มาตรการบังคับใช้กฎหมายอย่างเข้มงวด การจับ ปรับผู้กระทำผิด/ขับขึ้นบนทางเท้า
18. มีการยกระดับและพัฒนาความสามารถของหน่วยบริการเร่งด่วนกรุงเทพมหานคร (BEST)
19. กิจกรรมต่างๆ อาศัยการมีส่วนร่วมและมีกระบวนการรับฟังความคิดเห็นของภาคเอกชน ประชาสังคม เป็นต้น เพื่อการขับเคลื่อนงาน/โครงการต่างๆ

จุดอ่อน (Weaknesses)

1. เจ้าหน้าที่ที่เป็นผู้ดูแลโปรแกรมการใช้งานทางทะเบียนไม่มีความชำนาญ หากเกิดปัญหาจากโปรแกรมไม่สามารถแก้ไขได้ทันท่วงที
2. เจ้าหน้าที่ผู้ปฏิบัติงานด้านการบริการเชิงรุกมีจำกัด อัตรากำลังไม่เพียงพอต่อภารกิจ โดยเฉพาะงานที่ต้องปฏิบัติตลอด 24 ชั่วโมง รวมถึงตำแหน่งที่มีจำกัด 1 อัตรา
3. เจ้าหน้าที่ปฏิบัติงานยังขาดความเชี่ยวชาญเฉพาะหากเป็นภารกิจที่ต้องใช้ทักษะการทำงานสูง
4. บุคลากรขาดแรงจูงใจในปฏิบัติหน้าที่ เนื่องจากข้อจำกัดด้านความก้าวหน้าในตำแหน่ง
5. กรณีมีคนต่างด้าวมารับบริการ เจ้าหน้าที่ไม่สามารถสื่อสารหรือให้บริการได้ราบรื่น
6. ข้าราชการและบุคลากรทางการศึกษาในสังกัดไม่ได้รับ การส่งเสริมความรู้วิชาการหรือการพัฒนา ศักยภาพอย่างเพียงพอ
7. วัสดุครุภัณฑ์ในการทำงานมีสภาพเก่าและล้าสมัย

8. วัสดุ-ครุภัณฑ์สำนักงานมีไม่เพียงพอต่อการใช้งาน เช่น คอมพิวเตอร์ เครื่องถ่ายเอกสาร เครื่องพิมพ์ ระบบอินเทอร์เน็ต ฯลฯ
9. การกิจด้านอนามัยสิ่งแวดล้อมมีความหลากหลาย ถูกกำหนดกรอบการแก้ไขปัญหาในระยะเวลาที่จำกัด
10. แนวคิดและวิธีการประชาสัมพันธ์ยังมีความล้าสมัย ไม่ตอบโจทย์สังคมปัจจุบัน
11. ขาดอุปกรณ์เครื่องมือเกี่ยวกับการวิเคราะห์และการสื่อสารเพื่อติดตามสถานการณ์
12. ระบบราชการ/สารบรรณ มีหลายขั้นตอน ต้องใช้เวลา
13. การปรับปรุงฐานข้อมูลที่เป็นปัจจุบันยังดำเนินการล่าช้า
14. ไม่มีการจัดการมอบหมายงานและ/หรือการถ่ายทอดความรู้จากรุ่นพี่-รุ่นน้อง อย่างเป็นระบบ
15. ระบบการประเมินบุคลากรไม่สามารถวัดความสามารถผลงาน หรือประสิทธิภาพการทำงานได้โดยตรง

โอกาส (Opportunities)

1. ประชาชนมีความตื่นตัว เข้าถึงบริการและรับรู้สิทธิในการแสดงความคิดเห็นต่างๆ มากขึ้น ในทุกช่องทาง
2. ภาครัฐ-เอกชน ภาคีเครือข่าย ชุมชน และประชาชนให้ความร่วมมือ สนับสนุน และให้ความไว้วางใจ
3. มีงบประมาณจากแหล่งทุนอื่นสนับสนุนการดำเนินงานในรูปแบบคณะกรรมการ
4. สภาพพื้นที่เป็นพื้นที่เศรษฐกิจ มีการเปลี่ยนแปลงการใช้ประโยชน์ที่ดิน เป็นโครงการพัฒนาอสังหาริมทรัพย์ขนาดใหญ่ในพื้นที่เพิ่มขึ้น ความหลากหลายน้อยลง ทำให้การบริหารจัดการด้านภาษีง่ายขึ้น
5. การเปลี่ยนที่มาของผู้ว่าราชการกรุงเทพมหานครจากการแต่งตั้งเป็นการเลือกตั้ง
6. มีสมาชิกสภาผู้แทนราษฎรและสมาชิกสภากรุงเทพมหานครในพื้นที่
7. มีฐานข้อมูลขนาดใหญ่ที่เชื่อมโยงข้อมูลได้อย่างกว้าง
8. ระบบเชื่อมโยงข้อมูลกับสำนักทะเบียนมีประสิทธิภาพ
9. ความทันสมัยของเทคโนโลยี และประชาชนเข้าถึงเทคโนโลยีแหล่งข้อมูลที่รวดเร็ว
10. นำเทคโนโลยีมาใช้ในการบริหารจัดการเพื่อลดขั้นตอน
11. มีกฎหมาย ระเบียบ หนังสือสั่งการกำหนดแนวทางการปฏิบัติไว้ชัดเจน
12. รัฐบาลมีการสนับสนุนงบประมาณด้านการศึกษาอย่างต่อเนื่อง

อุปสรรค (Threats)

1. หากมีความจำเป็นต้องประสานข้อมูลกับเจ้าของข้อมูลหรือเจ้าของประวัติ ทำได้ยาก ทำให้ล่าช้า
2. ประชากรแฝงมีจำนวนมาก และอาศัยอยู่ในพื้นที่ไม่เป็นเวลานาน/ปัญหาการจราจร สภาพของถนนที่คับแคบ/ขาดการวางผังเมืองที่ดี การขยายตัวของเมืองรวดเร็ว
3. ประชาชนขาดจิตสำนึก ฝ่าฝืนกระทำผิด เห็นแก่ประโยชน์ส่วนตนมากกว่าสาธารณะ
4. ไม่ได้ได้รับความร่วมมือจากประชาชนในการจัดการขยะ/ทิ้งสิ่งปฏิกูลลงในท่อระบายน้ำ
5. งบประมาณที่ได้รับจัดสรรไม่เพียงพอต่อการจัดทำโครงการตามภารกิจและการบริหารจัดการ
6. อัตราค่าจ้างเจ้าหน้าที่ผู้ปฏิบัติงานน้อย เมื่อเทียบกับความเสี่ยงของลักษณะงาน
7. รูปแบบการบริหารราชการกรุงเทพมหานครในระดับเขตเป็นลักษณะการแบ่งอำนาจ
8. ระบบเฝ้าระวังด้านอนามัยสิ่งแวดล้อมไม่ตอบโจทย์สภาพปัญหาปัจจุบัน
9. ระบบสารสนเทศมีมาก แต่ไม่เชื่อมโยงข้อมูลกัน ทำให้ทำงานซ้ำซ้อนและเสียเวลา

10.ระบบอินเตอร์เน็ตของหน่วยงานมีการจำกัดการเข้าถึงเว็บไซต์ หรือโปรแกรมบางโปรแกรมสังคมออนไลน์ ซึ่งไม่สอดคล้องกับรูปแบบการทำงานในปัจจุบัน

11.กฎ ระเบียบ ไม่ได้อำนวยความสะดวกหรือลดขั้นตอนตามสมควร เช่น การจำกัดอำนาจหน้าที่เจ้าพนักงาน เนื่องจากมีการแบ่งเขตอำนาจหน้าที่

12.การกำหนดกรอบอัตรากำลังไม่ตอบสนองต่อภาระงาน อีกทั้งหน่วยงานระดับเขตไม่มีบทบาทในการเสนอความคิดเห็น

13.นโยบายด้านการศึกษามีการเปลี่ยนแปลงบ่อย เนื่องจากมีการเปลี่ยนผู้บริหาร กทม./โรงเรียน ทำให้การพัฒนาคุณภาพด้านการศึกษาไม่ต่อเนื่อง

14.ระเบียบ กฎหมาย ข้อบังคับต่างๆ ยังมีความล้าสมัย ไม่เอื้อต่อการทำงานสมัยใหม่

15.ประชาชนไม่เคารพกฎหมาย ฝ่าฝืนกระทำความผิดบ่อยครั้ง

TOWS Matrix Analysis สำนักงานเขตสาทร

ภายใน ภายนอก	S	W
O	SO.1 พัฒนาและยกระดับการให้บริการสู่ ความเป็นเลิศ (S1/S3/S6/S8/S16/S18/O1/O7/O8) SO.2 ปรับปรุงและพัฒนาเว็บไซต์ของ สำนักงานเขตเป็นแหล่งข้อมูลที่ น่าเชื่อถือ (S4/S9/S15/O9/O10) SO.3 สนับสนุนให้เกิดกระบวนการมีส่วนร่วม ร่วมตามภารกิจร่วมกับเครือข่าย (S2/S7/S19/O2/O3/O5/O6) SO.4 บริหารจัดการข้อร้องเรียนให้มี ประสิทธิภาพ (S11/S12/S14/O9/O11)	WO.1 เพิ่มช่องทางการประชาสัมพันธ์ที่ หลากหลาย ทันสมัย และมีประสิทธิภาพ (W8/W10/O1/O9) WO.2 ส่งเสริมและพัฒนาศักยภาพข้าราชการ และบุคลากรให้มีคุณภาพ (W4/W6/W15/O5/O7/O8/O10/O12) WO.3 ส่งเสริมและสนับสนุนการทำงานด้วย ภาคีเครือข่าย (W2/W3/W9/O2/O3/O11)
T	ST.1 ส่งเสริมและสนับสนุนการบังคับใช้ กฎหมายอย่างเข้มงวด (S17/T3/T15)	WT.1 ส่งเสริมและสนับสนุนให้เกิดกระบวนการ แลกเปลี่ยนเรียนรู้ภายในองค์กร (W3/W4/W14/W15/T12)

วิสัยทัศน์

สาทรพัฒนา สู่เศรษฐกิจใหม่ ใส่ใจสิ่งแวดล้อม พร้อมอนุรักษ์ศิลปวัฒนธรรม

พันธกิจ

1. การสนับสนุนการดำเนินงานภาคธุรกิจ และส่งเสริมการสร้างงาน ให้ประชาชน ชุมชน เข้มแข็ง
พึ่งพาตนเองได้

2. การสร้างสภาพแวดล้อมที่เป็นมิตรให้กับเมือง โดยเปิดโอกาสให้ภาครัฐ เอกชน และประชาชนเข
มามีส่วนร่วมคิด ร่วมทำ ร่วมรับผิดชอบในการพัฒนาท้องถิ่น

3. การอนุรักษ์ ส่งเสริม สืบสาน ศิลปวัฒนธรรมไทย

ตัววัดผลหลัก (KR)

ยุทธศาสตร์ด้าน	จำนวน ประเด็นการพัฒนา	จำนวน (OKRs)	จำนวนโครงการ ตามแผน กทม.	หมายเหตุ
เดินทางดี	3	12	11	
ปลอดภัยดี	3	11	6	
โปร่งใสดี	2	4	4	
สิ่งแวดล้อมดี	2	13	12	
สุขภาพดี	1	9	8	
เรียนดี	2	2	2	
เศรษฐกิจดี	1	1	1	
สังคมดี	3	14	11	
บริหารจัดการดี	2	7	6	
รวมทั้งรวม	19	73	61	

ส่วนที่ 1

การดำเนินงานตามแผนปฏิบัติการราชการกรุงเทพมหานคร ประจำปี พ.ศ. 2568

มิติที่ 1 การบริการสาธารณะ

(เนื้อหาส่วนนี้จะครอบคลุมเฉพาะด้าน (ดี) ที่ 1 – 8 ตามแผนปฏิบัติการราชการกรุงเทพมหานคร ประจำปี พ.ศ. 2568 และยุทธศาสตร์ที่ 1-6 ของแผนพัฒนากรุงเทพมหานคร ระยะ 20 ปี ระยะที่ 3 (พ.ศ. 2566 – 2570))

ด้านที่ 1 ด้านเดินทางดี

ประเด็นการพัฒนา/ วัตถุประสงค์หลัก ¹ (Objective)	ตัววัดผลหลัก ² (Key Result : KR)	ค่าเป้าหมาย ³ (Target)	หน่วยงาน รับผิดชอบหลัก	หน่วยงาน สนับสนุน
1.1 เดินได้ เดินดี	OKR 1105: 4.3 ทางเท้า - ปรับปรุงซ่อมแซมทางเท้า และฝาท่อระบายน้ำ	7 วัน	สนย.	สนข.
	OKR 1101-2: 6.1 ทาบเร่ - ยกเลิกยุบรวมทาบเร่แผงลอย (ปรับ)	100 จุด/ 2,000 ราย	สนท.	สนข.
	OKR 1102-2: 9. ร้อยละของมอเตอร์ไซค์ขับขึ้นทางเท้าในจุดที่มีกล้องจับภาพอัจฉริยะ (กล้อง AI) ลดลง	ร้อยละ 50	สนท.	สนข.

¹ วัตถุประสงค์หลัก (Objective) หมายถึง วัตถุประสงค์หลักหรือประเด็นการพัฒนาตามแผนปฏิบัติการราชการกรุงเทพมหานคร ประจำปี พ.ศ. 2568

² ตัววัดผลหลัก (Key Result : KR) หมายถึง ตัววัดผลความสำเร็จภายใต้ตัววัตถุประสงค์หลักหรือประเด็นการพัฒนา นั้น ๆ ตามแผนปฏิบัติการราชการกรุงเทพมหานคร ประจำปี พ.ศ. 2568

³ ค่าเป้าหมาย หมายถึง เป้าหมายหรือผลการดำเนินงานที่คาดหวังให้เกิดขึ้นในปี พ.ศ. 2568 ภายใต้ตัววัดผลหลัก (Key Result : KR) นั้น ๆ ตามแผนปฏิบัติการราชการกรุงเทพมหานคร ประจำปี พ.ศ. 2568

ประเด็นการพัฒนา/ วัตถุประสงค์หลัก ¹ (Objective)	ตัววัดผลหลัก ² (Key Result : KR)	ค่าเป้าหมาย ³ (Target)	หน่วยงาน รับผิดชอบหลัก	หน่วยงาน สนับสนุน
	OKR 1101-1: จำนวนจุดทาบแร่แฝงลอย ที่อยู่นอกจุดผ่นพื้น (คงเหลือ)	379 จุด	สนท.	สนข.
	OKR 1102-1: จำนวนมอเตอร์ไซค์ วิ่งบนทางเท้าที่จับได้เพิ่มขึ้น	4,000 ราย	สนท.	สนข.
	OKR 1104: ออกแบบ ปรับปรุงพื้นที่ เพื่อสนับสนุนการสัญจรด้วยการเดิน การใช้จักรยาน และการเชื่อมต่อขนส่ง มวลชน	10 ย่าน	สจส.	สนข.
1.2 เพิ่มความคล่องตัว การเดินทาง	OKR 1201: 8.2 จุดผิด - อำนวยความสะดวกจราจร	700 จุด	สนท.	สนข.
	OKR 1202: จำนวนซากรถยนต์ที่ กทม. เคลื่อนย้าย	100 คัน	สนท.	สนข.
	OKR 1218: ขึ้นทะเบียนทางหลวง ท้องถิ่นแล้วเสร็จ	1,500 เส้นทาง	สนย.	สนข.
1.4 ป้องกันและแก้ปัญหา น้ำท่วม	OKR 1401: 7. แก้ไขจุดเสี่ยงน้ำท่วม	73 จุด	สนน.	สนข.
	OKR 1405: 20.1 ป้องกันน้ำท่วม - การขุดลอกท่อ	3,808.252 กม.	สนน.	สนข.
	OKR 1407: 20.2 ป้องกันน้ำท่วม - เปิดทางน้ำไหล	1,530.397 กม.	สนน.	สนข.

การนำประเด็นการพัฒนาไปสู่การปฏิบัติระดับหน่วยงาน

ตัววัดผลหลัก (Key Result : KR)	ค่าเป้าหมาย (Target) ระดับหน่วยงาน ⁴	
	2567	2568
OKR 1105: 4.3 ทางเท้า - ปรับปรุงซ่อมแซมทางเท้า และฝาท่อระบาย น้ำ	-	7 วัน
OKR 1101-2: 6.1 ทาบแร่ - ยกเลิกยุบรวมทาบแร่แฝงลอย (ปรับ)	5 จุด/72 ราย 1.ถนนสาทรใต้ 13 2.ถนนราชีวาสฯ 11 3.ถนนสวนพลู 4.หน้าตลาดสะพาน2 5.ถนนพระรามที่ 4	1 จุด/11 ราย (หน้าโรงเรียนศรีสุริโยทัย)
OKR 1201: 8.2 จุดผิด - อำนวยความสะดวกจราจร	-	4 จุด 1. โรงเรียนวัดดอน

⁴ ค่าเป้าหมายระดับหน่วยงาน หมายถึง เป้าหมายหรือผลการดำเนินงานที่หน่วยงานถ่ายทอดค่าเป้าหมายระดับ กทม. มาสู่การปฏิบัติ ทั้งนี้ กรณี
ที่ไม่มีค่าเป้าหมายปี 2568 ให้ทำเครื่องหมาย “-”

ตัววัดผลหลัก (Key Result : KR)	ค่าเป้าหมาย (Target) ระดับหน่วยงาน ⁴	
	2567	2568
		2.โรงเรียนวัดยานนาวา 3.โรงเรียนทุ่งมหาเมฆ 4. โรงเรียนอัสสัมชัญแผนกประถม
OKR 1102-2: 9. ร้อยละของมอเตอร์ไซค์ขับขึ้นทางเท้าในจุดที่มีกล้องจับภาพอัจฉริยะ (กล้อง AI) ลดลง	-	2 จุด ลดลงร้อยละ 50 ในแต่ละจุดที่ติดตั้งกล้องจับภาพอัจฉริยะ (กล้อง AI)
OKR 1104: ออกแบบ ปรับปรุงพื้นที่ เพื่อสนับสนุนการสัญจรด้วยการเดิน การใช้จักรยาน และการเชื่อมต่อขนส่งมวลชน	-	1 ย่าน (ย่านสถานีช่องนนทรี)
OKR 1401: 7. แก้ไขจุดเสี่ยงน้ำท่วม	1 จุด (ซอยจันทน์43)	2 จุด (1.ซอยงามดูพลี 2.ซอยจันทน์ 18/7แยก4)
OKR 1405: 20.1 ป้องกันน้ำท่วม - การขุดลอกท่อ	30.171 กม.	30.171 กม.
OKR 1407: 20.2 ป้องกันน้ำท่วม - เปิดทางน้ำไหล	2.717 กม.	2.717 กม.
OKR 1101-1: จำนวนจุดหาบเร่แผงลอยที่อยู่นอกจุดผ่อนผัน (คงเหลือ)	-	1 จุด (เป้าเดียวกันกับ OKR 1101-2)
OKR 1102-1: จำนวนมอเตอร์ไซค์วิ่งบนทางเท้าที่จับได้เพิ่มขึ้น	60 ราย/ปี	100 ราย/ปี
OKR 1202: จำนวนซากรถยนต์ที่ กทม. เคลื่อนย้าย	-	2 คัน
OKR 1218: ขึ้นทะเบียนทางหลวงท้องถิ่นแล้วเสร็จ	-	25 เส้นทาง ระยะทาง 7.819 กม.

รหัส OKR (4 หลัก) ⁵	โครงการ/กิจกรรมสำคัญ (จัดลำดับตามความสำคัญ/จำเป็นเร่งด่วนในการดำเนินการ)	งบประมาณ	ส่วนราชการ	รหัสนโยบาย (3 หลัก) ⁶
1105	ปรับปรุงซ่อมแซมทางเท้า และฝาท่อระบายน้ำ ภายใน 7 วัน	-	ฝ่ายโยธา	026 031 033 180
1101-1, 1101-2	โครงการยกเลิกยุบรวมหาบเร่แผงลอย (หน้าโรงเรียนศรีสุริโยทัย)	-	ฝ่ายเทคนิค	100
1201	กิจกรรมอำนวยความสะดวกด้านจราจร	-	ฝ่ายเทคนิค	021

⁵ รหัส OKR (4 หลัก) หมายถึง รหัสตัววัดผลหลักที่ปรากฏตามแผนปฏิบัติการกรุงเทพมหานคร ประจำปี พ.ศ. 2568

⁶ รหัสนโยบาย (3 หลัก) หมายถึง รหัสนโยบายตามดัชนีนโยบายของแผนปฏิบัติการกรุงเทพมหานคร ประจำปี พ.ศ. 2568

รหัส OKR (4 หลัก) ⁵	โครงการ/กิจกรรมสำคัญ (จัดลำดับตามความสำคัญ/จำเป็นเร่งด่วนในการ ดำเนินการ)	งบประมาณ	ส่วนราชการ	รหัสนโยบาย (3 หลัก) ⁶
1102-2	กวดขันรถยนต์ รถจักรยานยนต์ จอดหรือขับขึ้นทางเท้า ในจุดที่มีการติดตั้งกล้องจับภาพอัจฉริยะ (กล้อง AI)	-	ฝ่ายเทศกิจ	226
1104	ปรับปรุงพื้นที่ เพื่อสนับสนุนการสัญจรด้วยการเดิน การ ใช้จักรยาน และการเชื่อมต่อขนส่งมวลชน(ย่านสถานี ช่องนนทรี)	-	ฝ่ายเทศกิจ/ ฝ่ายโยธา	027
1401	โครงการแก้ไขจุดเสี่ยงน้ำท่วม	-	ฝ่ายโยธา	166 167 178
1405	ล้างทำความสะอาดท่อระบายน้ำ	1,000,000	ฝ่ายโยธา	028 168 172 177 190 192
1407	เปิดทางน้ำไหล	-	ฝ่ายโยธา	028 168 172 177 190 192
1102-1	กวดขันรถยนต์ รถจักรยานยนต์ จอดหรือขับขึ้นทางเท้า	-	ฝ่ายเทศกิจ	226
1202	เคลื่อนย้ายซากรถยนต์	-	ฝ่ายเทศกิจ	225
1218	ขึ้นทะเบียนทางหลวงท้องถิ่น	-	ฝ่ายโยธา	228

ด้านที่ 2 ด้านปลอดภัยดี

ประเด็นการพัฒนา/ วัตถุประสงค์หลัก (Objective)	ตัววัดผลหลัก (Key Result : KR)	ค่าเป้าหมาย (Target)	หน่วยงาน รับผิดชอบหลัก	หน่วยงาน สนับสนุน
2.1 แก้ไขจุดเสี่ยงภัยและ อาชญากรรม	OKR 2119: 5.2 ไฟฟ้า - ซ่อมแซมไฟฟ้า	7 วัน	สนย.	สนข.
	OKR 2101-1: 10. แก้ไขจุดเสี่ยง อาชญากรรม (พื้นที่เสี่ยงที่ได้รับ การแก้ไขตามบัญชีพื้นที่เสี่ยงและพื้นที่ อันตรายของกรุงเทพมหานคร ปีงบประมาณ พ.ศ. 2567)	279 จุด	สนท.	สนข.
	OKR 2116: จำนวนประชาชนที่ใช้ บริการรถรับ - ส่งประชาชนของ กทม.	2,000 ราย	สนท.	สนข.
2.2 เพิ่มทรัพยากร ทักษะ และข้อมูลความปลอดภัย ชุมชน	OKR 2219: 30.2 ข้อมูลด้านการป้องกัน และบรรเทาสาธารณภัยในชุมชน	2,004 ชุมชน	สปภ.	สนข.
	OKR 2202: หน่วยงานที่มีการตรวจสอบ สภาพยานพาหนะ และรายงานสถานะ รายเดือน ผ่านระบบระบบฐานข้อมูล สารสนเทศภูมิศาสตร์ (GIS) และระบบ สารสนเทศการบริหาร (MIS) เพื่อการป้องกันและบรรเทาสาธารณภัย	76 หน่วยงาน	สปภ.	ทุกหน่วยงาน
	OKR 2204: ร้อยละของเครื่องดับเพลิง ชนิดหาลามที่มีการตรวจสอบสภาพ ความพร้อมใช้งานพร้อมปรับปรุงข้อมูล สถานะให้เป็นปัจจุบัน (1. ตรวจสอบความพร้อมใช้งานของ เครื่องดับเพลิงชนิดหาลาม (เจ้าหน้าที่ ตรวจสอบ/ประสาน อปพร. ในชุมชน) 2. หากพบว่าชำรุดให้ดำเนินการแจ้ง ผ่าน Traffy Fondue (ประสาน สนข. ในพื้นที่))	ร้อยละ 100	สปภ.	สนข.
	OKR 2205: จำนวนสำนักงานเขตที่มี การตรวจสอบสภาพความพร้อมใช้งาน และสถานะของถังดับเพลิงแบบยกหัว และรายงานสถานะรายเดือน ผ่านระบบ ฐานข้อมูลสารสนเทศภูมิศาสตร์ (GIS) และระบบสารสนเทศการบริหาร (MIS) เพื่อการป้องกันและบรรเทาสาธารณภัย	50 เขต	สปภ.	สนข.
	OKR 2206: จำนวนสำนักงานเขตที่มี การสำรวจจำนวนเครื่องดับเพลิงแบบยก หัวในชุมชนตามมาตรฐาน 5 คริวเรือน/ 1 ถัง (จัดทำสรุปจำนวนชุมชนที่มีเครื่อง ดับเพลิงแบบยกหัวไม่ครบตามมาตรฐาน	50 เขต	สปภ.	สนข.

ประเด็นการพัฒนา/ วัตถุประสงค์หลัก (Objective)	ตัววัดผลหลัก (Key Result : KR)	ค่าเป้าหมาย (Target)	หน่วยงาน รับผิดชอบหลัก	หน่วยงาน สนับสนุน
	5 ครั้ง/เดือน/1 ถึง ครอบคลุมชุมชนในพื้นที่รับผิดชอบ)			
2.3 สร้างระบบเครือข่าย ในพื้นที่จัดการสาธารณสุข	OKR 2301: จำนวนสำนักงานเขตที่มีการจัดทำแผนเผชิญเหตุระดับเขตอย่างน้อย 3 ประเภทภัย (ภัยในพื้นที่ 3 ลำดับแรก ตามแผนปฏิบัติการป้องกันและบรรเทาสาธารณสุขสำนักงานเขต)	50 เขต	สปภ.	สนข.
	OKR 2302: จำนวนเขตที่มีการฝึกซ้อมแผนเผชิญเหตุอย่างน้อย 1 ครั้ง/ปี (ให้คณะกรรมการป้องกันและบรรเทาสาธารณสุขเขต ต้องมีการซ้อมการปฏิบัติการในภาวะฉุกเฉิน (EOC) ในรูปแบบการฝึกซ้อมแผนบนโต๊ะ (Table - Top Exercise : TTX) ก่อนการฝึกซ้อมจริง)	50 เขต	สปภ.	สนข.
	OKR 2309: จำนวนอาสาสมัครที่ขึ้นทะเบียนตามประเภททักษะสมรรถนะผ่านระบบฐานข้อมูลของกรุงเทพมหานคร	ร้อยละ 100	สปภ.	สนข.

การนำประเด็นการพัฒนาไปสู่การปฏิบัติระดับหน่วยงาน

ตัววัดผลหลัก (Key Result : KR)	ค่าเป้าหมาย (Target) ระดับหน่วยงาน	
	2567	2568
OKR 2119: 5.2 ไฟฟ้า - ซ่อมแซมไฟฟ้า	-	7 วัน
OKR 2101-1: 10. แก้ไขจุดเสี่ยงอาชญากรรม (พื้นที่เสี่ยงที่ได้รับการแก้ไขตามบัญชีพื้นที่เสี่ยงและพื้นที่อันตรายของกรุงเทพมหานคร ปีงบประมาณ พ.ศ. 2567)	4 จุด 1. ศูนย์กีฬาเขตสาทร (ทุ่งมหาเมฆ) 2. ได้ทางด่วนเจริญราษฎร์(บ้านหนังสือ) 3.ลานกีฬาสวนหย่อมอยู่ดี 4.ที่ว่างใกล้ลานกีฬาชุมชนบ้านแบบ	4 จุด 1. ศูนย์กีฬาเขตสาทร (ทุ่งมหาเมฆ) 2. ได้ทางด่วนเจริญราษฎร์(บ้านหนังสือ) 3.ลานกีฬาสวนหย่อมอยู่ดี 4.ที่ว่างใกล้ลานกีฬาชุมชนบ้านแบบ
OKR 2219: 30.2 ข้อมูลด้านการป้องกันและบรรเทาสาธารณสุขในชุมชน	-	24 ชุมชน
OKR 2116: จำนวนประชาชนที่ใช้บริการรถรับ - ส่งประชาชนของ กทม.	-	45 ราย
OKR 2202: หน่วยงานที่มีการตรวจสอบสภาพยานพาหนะ และรายงานสถานะรายเดือน ผ่านระบบระบบฐานข้อมูลสารสนเทศภูมิศาสตร์ (GIS) และระบบสารสนเทศการบริหาร (MIS) เพื่อการป้องกันและบรรเทาสาธารณสุข	-	1 หน่วยงาน (ทุกหน่วยงานรายงานข้อมูลอย่างน้อย 1 ครั้ง/เดือน)
OKR 2204: ร้อยละของเครื่องดับเพลิงชนิดหาลามที่มีการตรวจสอบสภาพความพร้อมใช้งานพร้อมปรับปรุงข้อมูลสถานะให้เป็นปัจจุบัน	-	ร้อยละ 100

ตัววัดผลหลัก (Key Result : KR)	ค่าเป้าหมาย (Target) ระดับหน่วยงาน	
	2567	2568
(1. ตรวจสอบความพร้อมใช้งานของเครื่องดับเพลิงชนิดหาคาบหาม (เจ้าหน้าที่ตรวจสอบ/ประสาน อปพร. ในชุมชน) 2. หากพบว่าชำรุดให้ดำเนินการแจ้งผ่าน Traffy Fondue (ประสาน สนข. ในพื้นที่))		
OKR 2205: จำนวนสำนักงานเขตที่มีการตรวจสอบสภาพความพร้อมใช้งานและสถานะของถังดับเพลิงแบบยกหัว และรายงานสถานะรายเดือนผ่านระบบฐานข้อมูลสารสนเทศภูมิศาสตร์ (GIS) และระบบสารสนเทศการบริหาร (MIS) เพื่อการป้องกันและบรรเทาสาธารณภัย	-	1 เขต (รายงานข้อมูล อย่างน้อย 1 ครั้ง/เดือน)
OKR 2206: จำนวนสำนักงานเขตที่มีการสำรวจจำนวนเครื่องดับเพลิงแบบยกหัวในชุมชนตามมาตรฐาน 5 คริวเรือน/1 ถัง (จัดทำสรุปจำนวนชุมชนที่มีเครื่องดับเพลิงแบบยกหัวไม่ครบตามมาตรฐาน 5 คริวเรือน/1 ถัง ครบทุกชุมชนในพื้นที่รับผิดชอบ)	-	1 เขต (จัดทำสรุปฯ เขตละ 1 ฉบับ)
OKR 2301: จำนวนสำนักงานเขตที่มีการจัดทำแผนเผชิญเหตุระดับเขตอย่างน้อย 3 ประเภทภัย (ภัยในพื้นที่ 3 ลำดับแรก ตามแผนปฏิบัติการป้องกันและบรรเทาสาธารณภัยสำนักงานเขต)	-	1 เขต (จัดทำแผนเผชิญเหตุ อย่างน้อย 3 ประเภทภัย)
OKR 2302: จำนวนเขตที่มีการฝึกซ้อมแผนเผชิญเหตุอย่างน้อย 1 ครั้ง/ปี (ให้คณะกรรมการป้องกันและบรรเทาสาธารณภัยเขต ต้องมีการซ้อมการปฏิบัติการในภาวะฉุกเฉิน (EOC) ในรูปแบบการฝึกซ้อมแผนบนโต๊ะ (Table - Top Exercise : TTX) ก่อนการฝึกซ้อมจริง)	-	1 เขต (ดำเนินการฝึกซ้อม อย่างน้อย 1 ครั้ง/ปี)
OKR 2309: จำนวนอาสาสมัครที่ขึ้นทะเบียนตามประเภททักษะสมรรถนะผ่านระบบฐานข้อมูลของกรุงเทพมหานคร	-	ร้อยละ 100

รหัส OKR (4 หลัก)	โครงการ/กิจกรรมสำคัญ (จัดลำดับตามความสำคัญ/จำเป็นเร่งด่วนในการ ดำเนินการ)	งบประมาณ	ส่วนราชการ	รหัสนโยบาย (3 หลัก)
2119	ซ่อมแซมไฟฟ้าภายใน 7 วัน	-	ฝ่ายโยธา	001
2101-1	กิจกรรมแก้ไขจุดเสี่ยงอาชญากรรม	-	ฝ่ายเทศกิจ	078
2202, 2204, 2205, 2206, 2219	นำเข้าข้อมูลด้านการป้องกันและบรรเทาสาธารณภัย ในชุมชน	-	ฝ่ายพัฒนาฯ/ ฝ่ายปกครอง	079 080
2116	กิจกรรมบริการรถรับ-ส่งประชาชนในพื้นที่เสี่ยง	-	ฝ่ายเทศกิจ	203
2301, 2302	การจัดทำแผนเผชิญเหตุระดับเขต	-	ฝ่ายปกครอง	165 164
2309	สำรวจและนำเข้าข้อมูลอาสาสมัครป้องกันและ บรรเทาสาธารณภัย	-	ฝ่ายปกครอง	087

ด้านที่ 3 ด้านโปร่งใส

ประเด็นการพัฒนา/ วัตถุประสงค์หลัก (Objective)	ตัววัดผลหลัก (Key Result : KR)	ค่าเป้าหมาย (Target)	หน่วยงาน รับผิดชอบหลัก	หน่วยงาน สนับสนุน
3.2 เผยแพร่ข้อมูล เปิดเผยการจัดซื้อจัดจ้าง ขออนุญาตบริการออนไลน์ (Open Bangkok)	OKR 3204: 19. พัฒนาการบริการ ประชาชน	ร้อยละ 100	สยป.	สนข.
	OKR 3201: ข้อมูลในระบบเผยแพร่ ข้อมูลการจัดซื้อจัดจ้างภาครัฐของ หน่วยงานกรุงเทพมหานคร (e-GP BMA) ถูกเปิดเผยอย่างครบถ้วน	ร้อยละ 100	สนค.	ทุกหน่วยงาน
	OKR 3211: ประชาชนที่มาใช้บริการ ขออนุญาตรูปแบบใหม่มีความพึงพอใจ	ร้อยละ 80	สยป.	สนข.
3.3 ยกระดับความร่วมมือ ในการต่อต้านการทุจริตกับ องค์กรที่เกี่ยวข้อง	OKR 3306: 28.2 ผลการประเมิน คะแนน ITA ของสำนักงานเขต กรุงเทพมหานคร	ร้อยละ 90	สกก.	สนข.

การนำประเด็นการพัฒนาไปสู่การปฏิบัติระดับหน่วยงาน

ตัววัดผลหลัก (Key Result : KR)	ค่าเป้าหมาย (Target) ระดับหน่วยงาน	
	2567	2568
OKR 3204: 19. พัฒนาการบริการประชาชน	ร้อยละ 100	ร้อยละ 100
OKR 3306: 28.2 ผลการประเมินคะแนน ITA ของสำนักงานเขต กรุงเทพมหานคร	-	ไม่น้อยกว่า 90 คะแนน
OKR 3201: ข้อมูลในระบบเผยแพร่ข้อมูลการจัดซื้อจัดจ้างภาครัฐของ หน่วยงานกรุงเทพมหานคร (e-GP BMA) ถูกเปิดเผยอย่างครบถ้วน	-	ร้อยละ 100
OKR 3211: ประชาชนที่มาใช้บริการขออนุญาตรูปแบบใหม่ มีความพึงพอใจ	-	ร้อยละ 80

รหัส OKR (4 หลัก)	โครงการ/กิจกรรมสำคัญ (จัดลำดับตามความสำคัญ/จำเป็นเร่งด่วนในการ ดำเนินการ)	งบประมาณ	ส่วนราชการ	รหัสนโยบาย (3 หลัก)
3204	พัฒนาการบริการประชาชน	-	ฝ่ายทะเบียน, ฝ่ายโยธา, ฝ่าย สิ่งแวดล้อมฯ	020
3306	การประเมินคุณธรรมและความโปร่งใสในการดำเนินงาน ของหน่วยงานภาครัฐ (Integrity and Transparency Assessment: ITA) สำนักงานเขต กรุงเทพมหานคร ประจำปีงบประมาณ พ.ศ. 2568	-	ฝ่ายปกครอง/ ทุกฝ่าย	107
3201	ส่งเสริมการเผยแพร่ข้อมูลการจัดซื้อจัดจ้างในระบบ เผยแพร่ข้อมูลการจัดซื้อจัดจ้างภาครัฐของหน่วยงาน กรุงเทพมหานคร (e-GP BMA)	-	ฝ่ายการคลัง	053

รหัส OKR (4 หลัก)	โครงการ/กิจกรรมสำคัญ (จัดลำดับตามความสำคัญ/จำเป็นเร่งด่วนในการ ดำเนินการ)	งบประมาณ	ส่วนราชการ	รหัสนโยบาย (3 หลัก)
3211	ประเมินระดับความพึงพอใจของประชาชนผู้ใช้งาน ระบบ BMA OSS โดยใช้แบบสอบถามอิเล็กทรอนิกส์ (e-Survey)	-	ฝ่ายปกครอง/ ทุกฝ่าย	182

ด้านที่ 4 ด้านสิ่งแวดล้อม

ประเด็นการพัฒนา/ วัตถุประสงค์หลัก (Objective)	ตัววัดผลหลัก (Key Result : KR)	ค่าเป้าหมาย (Target)	หน่วยงาน รับผิดชอบ หลัก	หน่วยงาน สนับสนุน
4.1 เพิ่มพื้นที่สีเขียว ต้นไม้	OKR 4109-2: 1.2 ถนนสวย - Gold	120.5 กม.	สนย.	สนข.
	OKR 4101-2: 2.2 ปลูกต้นไม้ล้านต้น - ไม้ยืนต้น	414,518 ต้น	สสล.	สนข.
	OKR 4104: 3. สวน 15 นาที	357 แห่ง ที่ผ่านมาตรฐาน ตามเกณฑ์การ ประเมินคุณภาพ สวน 15 นาที	สสล.	สนข.
4.2 จัดการขยะ อากาศ น้ำเสีย	OKR 4216: 16.1 ขยะ - ความครอบคลุมการจัดเก็บขยะ	2 ครั้งต่อ สัปดาห์	สสล.	สนข.
	OKR 4247: 16.2 ขยะ - ส่งเสริมสถานประกอบการเข้าร่วมการ คัดแยกขยะ	2,500 สถาน ประกอบการ	สสล.	สนข.
	OKR 4248: 16.3 ขยะ - การจัดตั้งจุดทิ้งขยะกลางในหมู่บ้าน	สะสม 300 แห่ง	สสล.	สนข.
	OKR 4249: 16.4 ขยะ - จุดทิ้งขยะรวมริมถนน	50 ถนน	สสล.	สนข.
	OKR 4202: 23.1 ฝุ่น - ตรวจสอบจากแหล่งกำเนิด โรงงาน	9,000 ครั้ง	สนอ.	สนข., สนย., สสล.
	OKR 4251: 25. จำนวนจุดหรือ แยกถนนที่มีการปรับปรุงภูมิทัศน์ให้มี ความสะอาดสะอาด ปลอดภัย	50 จุด	สสล.	สนข.
	OKR 4218: การจัดทำคาร์บอน ฟุตพริ้นท์	50 หน่วยงาน	สสล.	สนข.
	OKR 4230: ปริมาณขยะที่ส่งกำจัด ลดลงจากปี 2565 (1,000 ต้น/วัน)	900 ต้น/วัน	สสล.	สนข.
	OKR 4237: จำนวนคลองที่ได้รับการ ตรวจสอบ	39 คลอง	สนท.	สนข.
	OKR 4238: จำนวนครั้งที่ตรวจสอบ คลอง	6,500 ครั้ง	สนท.	สนข.

การนำประเด็นการพัฒนาไปสู่การปฏิบัติระดับหน่วยงาน

ตัววัดผลหลัก (Key Result : KR)	ค่าเป้าหมาย (Target) ระดับหน่วยงาน	
	2567	2568
OKR 4109-2: 1.2 ถนนสวย - Gold	0.4 กม. (ถนนสาธุประดิษฐ์)	2.7 กม. (ถนนจันทน์)
OKR 4101-2: 2.2 ปลุกต้นไม้ล้านต้น - ไม้ยืนต้น	1,200 ต้น	990 ต้น
OKR 4104: 3. สวน 15 นาที	3 แห่ง	สะสม 7 แห่ง
OKR 4216: 16.1 ชยะ - ความครอบคลุมการจัดเก็บชยะ	จัดเก็บไม่น้อยกว่า 2 ครั้งต่อสัปดาห์ ร้อยละ 100	จัดเก็บไม่น้อยกว่า 2 ครั้งต่อสัปดาห์ ร้อยละ 100 เปรียบเทียบกับ GPS แต่ละเส้นทาง ไม่น้อยกว่าร้อยละ 70
OKR 4247: 16.2 ชยะ - ส่งเสริมสถานประกอบการเข้าร่วมการคัดแยกชยะ	-	เข้าร่วม 50 แห่ง/ มูลฝอยอินทรีย์ 7.21 ตันต่อวัน/ ติดตั้งถังคัดแยก ร้อยละ 100
OKR 4248: 16.3 ชยะ - การจัดตั้งจุดทิ้งชยะกลางในหมู่บ้าน	ร้อยละ 50 (จำนวนเต็ม 3 แห่ง)	1 แห่ง
OKR 4249: 16.4 ชยะ - จุดทิ้งชยะรวมริมถนน	-	1 ถนน (ถนนพระรามที่4)
OKR 4202: 23.1 ฝุ่น - ตรวจสอบจากแหล่งกำเนิด โรงงาน	-	122 ครั้ง
OKR 4251: 25. จำนวนจุดหรือแยกถนนที่มีการปรับปรุงภูมิทัศน์ให้มีความสะอาดสะอ้าน ปลอดภัย	-	1 จุด (หัวถนนเจริญราษฎร์ ตัดกับถนนสาทรใต้)
OKR 4218: การจัดทำคาร์บอนฟุตพริ้นท์	-	1 หน่วยงาน (1 รายงาน/ สำนักงานเขต)
OKR 4230: ปริมาณชยะที่ส่งกำจัดลดลงจากปี 2565 (1,000 ตัน/วัน)	-	จัดเก็บชยะลดลง 12,981 ตัน/วัน
OKR 4237: จำนวนคลองที่ได้รับการตรวจสอบ	-	1 คลอง
OKR 4238: จำนวนครั้งที่ตรวจสอบคลอง	-	84 ครั้ง (เดือนละ 7 ครั้ง)

รหัส OKR (4 หลัก)	โครงการ/กิจกรรมสำคัญ (จัดลำดับตามความสำคัญ/จำเป็นเร่งด่วนในการ ดำเนินการ)	งบประมาณ	ส่วนราชการ	รหัสนโยบาย (3 หลัก)
4109-2	กิจกรรมพัฒนาถนนสวย	-	ฝ่ายโยธา	218
4101-2	กิจกรรมปลูกต้นไม้	-	ฝ่ายรักษาความ สะอาดฯ	049
4104	กิจกรรมพัฒนาสวน ๑๕ นาที	-	ฝ่ายรักษาความ สะอาดฯ	108
4216	กิจกรรมจัดเก็บขยะครอบคลุมพื้นที่เขตสาทร	-	ฝ่ายรักษาความ สะอาดฯ	146
4247	กิจกรรมส่งเสริมสถานประกอบการเข้าร่วมการคัด แยกขยะ	-	ฝ่ายรักษาความ สะอาดฯ	145 147
4248	กิจกรรมจัดตั้งจุดทิ้งขยะกลางในหมู่บ้าน	-	ฝ่ายรักษาความ สะอาดฯ	146
4249	กิจกรรมจุดทิ้งขยะรวมริมถนน	-	ฝ่ายรักษาความ สะอาดฯ	146
4202	กิจกรรมตรวจฝุ่นจากแหล่งกำเนิด โรงงาน	-	ฝ่าย สิ่งแวดล้อมฯ	011 012 037
4251	การปรับปรุงภูมิทัศน์เมือง	-	ฝ่ายรักษาความ สะอาดฯ	146
4218	การจัดทำคาร์บอนฟุตพริ้นท์ของสำนักงานเขต	-	ฝ่าย สิ่งแวดล้อมฯ/ ทุกฝ่าย	157
4230	กิจกรรมลดขยะมูลฝอย	-	ฝ่ายรักษาความ สะอาดฯ	161
4237, 4238	กิจกรรมตรวจตราคลองในพื้นที่เขต	-	ฝ่ายเทศกิจ	169

ด้านที่ 5 ด้านสุขภาพดี

ประเด็นการพัฒนา/ วัตถุประสงค์หลัก (Objective)	ตัววัดผลหลัก (Key Result : KR)	ค่าเป้าหมาย (Target)	หน่วยงาน รับผิดชอบหลัก	หน่วยงาน สนับสนุน
5.1 สนับสนุนและพัฒนา กิจกรรมส่งเสริมสุขภาพชุมชน ทุกกลุ่ม	OKR 5119: 18. ส่งเสริมการใช้ งบประมาณกองทุนหลักประกันสุขภาพ กรุงเทพมหานคร	ร้อยละ 90 (311,913,261 บาท)	สนอ.	สนข.
	OKR 5120: 27. ร้อยละของชุมชน จัดตั้งที่มีความเสี่ยง และเฝ้าระวัง ปัญหาด้านยาเสพติด	ไม่เกิน ร้อยละ 14	สนอ.	สนข.
	OKR 5127: 32. จำนวนประชาชน ทุกกลุ่มวัยได้รับการตรวจคัดกรอง สุขภาพ	1,000,000 คน	สนพ., สนอ.	สนข., สนศ., ทุกหน่วยงาน, หน่วยงานที่ เกี่ยวข้อง
	OKR 5105: จำนวนชมรมผู้สูงอายุ เพิ่มขึ้น (เพิ่มขึ้นร้อยละ 10 จากปีที่ผ่านมา)	40 ชมรม	สนอ.	สนข., สนพ., สพส., สวท.
	OKR 5106: จำนวนสมาชิกในชมรม ผู้สูงอายุเพิ่มขึ้น (เพิ่มขึ้นร้อยละ 10 จากปีที่ผ่านมา)	3,500 คน	สนอ.	สนข., สนพ., สพส., สวท.
	OKR 5108: ร้อยละของสถานประกอบการ เกี่ยวกับสัตว์เลี้ยงได้รับการตรวจ ประเมินสุขลักษณะและ/หรือขออนุญาต ประกอบกิจการที่เป็นอันตรายต่อสุขภาพ	ร้อยละ 100	สนอ.	สนข.
	OKR 5109: ร้อยละชุมชนที่ปรับปรุง ข้อมูลสัตว์ชุมชนในระบบในพื้นที่ กรุงเทพมหานคร	ร้อยละ 100	สนอ.	สนข.
	OKR 5118: จำนวนเขตที่ดำเนิน โครงการภายใต้กองทุนหลักประกัน สุขภาพกรุงเทพมหานคร อย่างน้อย 3 กลุ่มเป้าหมาย โดยอ้างอิงข้อมูลจาก การตรวจสุขภาพล้านคน	50 เขต	สนอ.	สนข.
	OKR 5122: ร้อยละของผู้ที่ได้รับการ ฟื้นฟูสุขภาพทางสังคม	ร้อยละ 10	สพส.	สนอ., สนข.

การนำประเด็นการพัฒนาไปสู่การปฏิบัติระดับหน่วยงาน

ตัววัดผลหลัก (Key Result : KR)	ค่าเป้าหมาย (Target) ระดับหน่วยงาน	
	2567	2568
OKR 5119: 18. ส่งเสริมการใช้งบประมาณกองทุนหลักประกันสุขภาพกรุงเทพมหานคร	มูลค่าเงินที่เบิกจ่าย 3,748,745.00 บาท	ร้อยละ 90 (3,343,194.00 บาท)
OKR 5120: 27. ร้อยละของชุมชนจัดตั้งที่มีความเสี่ยง และเฝ้าระวังปัญหาด้านยาเสพติด	-	ร้อยละ 100 ของชุมชนจัดตั้งในพื้นที่เขตดำเนินการตามแนวทางที่กำหนด
OKR 5127: 32. จำนวนประชาชนทุกกลุ่มวัยได้รับการตรวจคัดกรองสุขภาพ	-	ร้อยละ 100 ของข้าราชการและบุคลากรในสังกัดฯ
OKR 5105: จำนวนชมรมผู้สูงอายุเพิ่มขึ้น (เพิ่มขึ้นร้อยละ 10 จากปีที่ผ่านมา)	-	อย่างน้อย 1 ชมรม
OKR 5106: จำนวนสมาชิกในชมรมผู้สูงอายุเพิ่มขึ้น (เพิ่มขึ้นร้อยละ 10 จากปีที่ผ่านมา)	-	50 คน
OKR 5108: ร้อยละของสถานประกอบการเกี่ยวกับสัตว์เลี้ยงได้รับการตรวจประเมินสุขลักษณะและ/หรือขออนุญาตประกอบกิจการที่เป็นอันตรายต่อสุขภาพ	-	ร้อยละ 100
OKR 5109: ร้อยละชุมชนที่ปรับปรุงข้อมูลสัตว์ชุมชนในระบบในพื้นที่กรุงเทพมหานคร	-	ร้อยละ 100
OKR 5118: จำนวนเขตที่ดำเนินโครงการภายใต้กองทุนหลักประกันสุขภาพกรุงเทพมหานคร อย่างน้อย 3 กลุ่มเป้าหมาย โดยอ้างอิงข้อมูลจากการตรวจสุขภาพล้านคน	-	1 เขต (อย่างน้อย 3 กลุ่มเป้าหมายโดยอ้างอิงข้อมูลจากการตรวจสุขภาพล้านคน)
OKR 5122: ร้อยละของผู้ที่ได้รับการฟื้นฟูสภาพทางสังคม	-	ร้อยละ 10

รหัส OKR (4 หลัก)	โครงการ/กิจกรรมสำคัญ (จัดลำดับตามความสำคัญ/จำเป็นเร่งด่วนในการดำเนินการ)	งบประมาณ	ส่วนราชการ	รหัสนโยบาย (3 หลัก)
5118, 5119	กิจกรรมสนับสนุนการใช้งบประมาณกองทุนหลักประกันสุขภาพกรุงเทพมหานคร	-	ฝ่ายพัฒนาชุมชนฯ	174
5118, 5119	กิจกรรมสนับสนุนการจัดทำโครงการสนับสนุนจากกองทุนหลักประกันสุขภาพกรุงเทพมหานคร 3 กลุ่มเป้าหมาย	-	ฝ่ายพัฒนาชุมชนฯ	174
5120	กิจกรรมป้องกันและแก้ไขปัญหาเสพติดในชุมชน	-	ฝ่ายพัฒนาชุมชนฯ	234
5127	กิจกรรมส่งเสริมการตรวจคัดกรองสุขภาพข้าราชการและบุคลากรในสังกัด	-	ฝ่ายปกครอง/ทุกฝ่าย	-

รหัส OKR (4 หลัก)	โครงการ/กิจกรรมสำคัญ (จัดลำดับตามความสำคัญ/จำเป็นเร่งด่วนในการ ดำเนินการ)	งบประมาณ	ส่วนราชการ	รหัสนโยบาย (3 หลัก)
5105, 5106	กิจกรรมเพิ่มชมรมและสมาชิกชมรมผู้สูงอายุ ในพื้นที่เขต	-	ฝ่ายพัฒนา ชุมชนฯ	132
5108	กิจกรรมตรวจประเมินกิจการที่เกี่ยวกับสิ่งแวดล้อม ในพื้นที่เขต	-	ฝ่าย สิ่งแวดล้อมฯ	137
5109	กิจกรรมปรับปรุงข้อมูลสัตว์ชุมชนในระบบ ในพื้นที่เขต	-	ฝ่าย สิ่งแวดล้อมฯ	137
5122	กิจกรรมสนับสนุนการฟื้นฟูสภาพทางสังคมของ ผู้ได้รับการฟื้นฟู	-	ฝ่ายพัฒนา ชุมชนฯ	234

ด้านที่ 6 ด้านเรียนดี

ประเด็นการพัฒนา/ วัตถุประสงค์หลัก (Objective)	ตัววัดผลหลัก (Key Result : KR)	ค่าเป้าหมาย (Target)	หน่วยงาน รับผิดชอบหลัก	หน่วยงาน สนับสนุน
6.1 ส่งเสริมการเรียนรู้ เด็กเล็กก่อนวัยเรียน (2-6 ปี)	OKR 6104: ร้อยละของศูนย์พัฒนาเด็ก ก่อนวัยเรียน ร่วมมือกับ โรงเรียน กทม. ในการดูแลเด็กเล็กด้านโภชนาการของเด็ก	ร้อยละ 100	สพส.	สนข.
6.3 Transform หลักสูตรและ ห้องเรียนดิจิทัล	OKR 6332: 15. ปรับปรุงกายภาพ โรงเรียน	75 แห่ง	สนศ.	สนข.

การนำประเด็นการพัฒนาไปสู่การปฏิบัติระดับหน่วยงาน

ตัววัดผลหลัก (Key Result : KR)	ค่าเป้าหมาย (Target) ระดับหน่วยงาน	
	2567	2568
OKR 6332: 15. ปรับปรุงกายภาพโรงเรียน	1 แห่ง (โรงเรียนวันยานนาวา)	1 แห่ง (โรงเรียนวัดดอน)
OKR 6104: ร้อยละของศูนย์พัฒนาเด็กก่อนวัยเรียนร่วมมือกับโรงเรียน กทม. ในการดูแลเด็กเล็กด้านโภชนาการของเด็ก	-	ร้อยละ 100

รหัส OKR (4 หลัก)	โครงการ/กิจกรรมสำคัญ (จัดลำดับตามความสำคัญ/จำเป็นเร่งด่วนในการ ดำเนินการ)	งบประมาณ	ส่วนราชการ	รหัสนโยบาย (3 หลัก)
6332	ปรับปรุงโรงเรียนวัดดอน	2,108,000	ฝ่ายการศึกษา	236
6104	กิจกรรมสนับสนุนดูแลเด็กก่อนวัยเรียนด้านโภชนาการ	-	ฝ่ายพัฒนา ชุมชนฯ	101

ด้านที่ ๗ เศรษฐกิจดี

ประเด็นการพัฒนา/ วัตถุประสงค์หลัก (Objective)	ตัววัดผลหลัก (Key Result : KR)	ค่าเป้าหมาย (Target)	หน่วยงาน รับผิดชอบหลัก	หน่วยงาน สนับสนุน
7.2 เพิ่มพื้นที่ Hawker Center ตลาดค้าขาย	OKR 7206: 6.2 ทาบเร่ - จัดหาพื้นที่ทำการค้าทดแทน	30 จุด	สนท.	สนข.

การนำประเด็นการพัฒนาไปสู่การปฏิบัติระดับหน่วยงาน

ตัววัดผลหลัก (Key Result : KR)	ค่าเป้าหมาย (Target) ระดับหน่วยงาน	
	2567	2568
OKR 7206: 6.2 ทาบเร่ - จัดหาพื้นที่ทำการค้าทดแทน	1 แห่ง (100 ห้องสาทร)	1 แห่ง (Hawker center ข้างวัดสุทธิฯ)

รหัส OKR (4 หลัก)	โครงการ/กิจกรรมสำคัญ (จัดลำดับตามความสำคัญ/จำเป็นเร่งด่วนในการ ดำเนินการ)	งบประมาณ	ส่วนราชการ	รหัสนโยบาย (3 หลัก)
7206	กิจกรรมจัดหาพื้นที่การค้าทดแทน	-	ฝ่ายเทคนิค	042

ด้านที่ 8 ด้านสังคมดี

ประเด็นการพัฒนา/ วัตถุประสงค์หลัก (Objective)	ตัววัดผลหลัก (Key Result : KR)	ค่าเป้าหมาย (Target)	หน่วยงาน รับผิดชอบหลัก	หน่วยงาน สนับสนุน
8.1 เปิดพื้นที่สาธารณะเพื่อรองรับกิจกรรมที่หลากหลาย	OKR 8107: 13.1 ปรับปรุงบ้านหนังสือ	90 แห่ง	สวท.	สนข.
8.2 สนับสนุนเงื่อนไขการดำรงชีพคนไร้บ้าน คนพิการ และกลุ่มเปราะบาง	OKR 8214: 21. Foodbank	60,000 คน	สพส.	สนข.
	OKR 8223-1: 22.1 จำนวนจุดบริการน้ำดื่มฟรี สะอาดปลอดภัย	200 จุด	สนอ.	สนข., สสส., สพส., สวท., สยป., สลป.
	OKR 8223-2: 22.2 จำนวนจุดบริการน้ำดื่มฟรี สะอาดปลอดภัย	2,500 จุด	สนอ.	สนข.
	OKR 8202: 29. ร้อยละของห้องน้ำสาธารณะที่ผ่านการประเมิน HAS	ร้อยละ 90	สนอ.	สนข.
	OKR 8212-2: 34.2 จำนวนครั้งที่ลงสำรวจคนไร้บ้าน	6,240 ครั้ง	สนท.	สพส., สนข.
OKR 8203: ร้อยละของห้องน้ำสาธารณะที่ผ่านการประเมิน HAS ได้รับการนำเข้าไปฐานข้อมูลระบบแผนที่ดิจิทัล	ร้อยละ 100	สนอ.	สนข., สยป.	

ประเด็นการพัฒนา/ วัตถุประสงค์หลัก (Objective)	ตัววัดผลหลัก (Key Result : KR)	ค่าเป้าหมาย (Target)	หน่วยงาน รับผิดชอบหลัก	หน่วยงาน สนับสนุน
	OKR 8204: ร้อยละของห้องน้ำที่ไม่ผ่านเกณฑ์ประเมินจากปีที่ผ่านมา แล้วได้รับการแก้ไข	ร้อยละ 70	สนอ.	สนข.
	OKR 8213: จำนวนวันที่มีการส่งต่ออาหารเพิ่มขึ้น	4 วัน	สพส.	สนข.
	OKR 8215: จำนวนเขตที่ดำเนินการ Food bank อย่างต่อเนื่อง	50 เขต	สพส.	สนข.
8.3 สร้างชุมชนเข้มแข็งร่วมพัฒนา	OKR 8308: 17. ส่งเสริมการใช้งบประมาณ 200,000 บาท	ร้อยละ 90	สพส.	สนข.
	OKR 8310: 30.1 ฐานข้อมูลชุมชน	ร้อยละ 100	สพส.	สนข.
	OKR 8302: ร้อยละของข้อมูลครัวเรือนได้รับการปรับปรุงให้เป็นปัจจุบันโดยอาสาสมัครเทคโนโลยี (อสท.)	ร้อยละ 100	สพส.	สนข.
	OKR 8303: ร้อยละของอาสาสมัครเทคโนโลยี (อสท.) ตามที่ได้รับการแต่งตั้ง มีทักษะทางเทคโนโลยีที่ดีขึ้น (ร่วมกับหน่วยงานภาครัฐและเอกชนที่เกี่ยวข้องจัดอบรมเสริมทักษะต่าง ๆ ด้านพลเมืองดิจิทัลให้กับ อสท.)	ร้อยละ 80	สพส.	สนข.

การนำประเด็นการพัฒนาไปสู่การปฏิบัติระดับหน่วยงาน

ตัววัดผลหลัก (Key Result : KR)	ค่าเป้าหมาย (Target) ระดับหน่วยงาน	
	2567	2568
OKR 8107: 12.1 ปรับปรุงบ้านหนังสือ	1 แห่ง	2 แห่ง
OKR 8308: 17. ส่งเสริมการใช้งบประมาณ 200,000 บาท	มูลค่าเงินที่เบิกจ่าย 4,578,080.5 บาท	ร้อยละ 90 (22 ชุมชน)
OKR 8214: 21. Foodbank	-	1,200 คน
OKR 8223-1: 22.1 จำนวนจุดบริการน้ำดื่มฟรี สะอาดปลอดภัย	-	1 จุด
OKR 8223-2: 22.2 จำนวนจุดบริการน้ำดื่มฟรี สะอาดปลอดภัย	-	50 จุด
OKR 8202: 29. ร้อยละของห้องน้ำสาธารณะที่ผ่านการประเมิน HAS	-	ร้อยละ 90
OKR 8310: 30.1 ฐานข้อมูลชุมชน	24 ชุมชน	ร้อยละ 100 (ชุมชนขนาดเล็ก 17 ชุมชน 1,770 หลังคาเรือน และชุมชนขนาดกลาง 5 ชุมชน 1,791 หลังคาเรือน รวม 3,561 หลังคาเรือน)

ตัววัดผลหลัก (Key Result : KR)	ค่าเป้าหมาย (Target) ระดับหน่วยงาน	
	2567	2568
OKR 8212-2: 34.2 จำนวนครั้งที่ลงสำรวจคนไร้บ้าน	-	สำนักงานเขตออกตรวจเดือนละ 8 ครั้ง (8x12=96ครั้ง/ปี)
OKR 8203: ร้อยละของห้องน้ำสาธารณะที่ผ่านการประเมิน HAS ได้รับการนำเข้าไปในระบบข้อมูลระบบแผนที่ดิจิทัล	-	ร้อยละ 100
OKR 8204: ร้อยละของห้องน้ำที่ไม่ผ่านเกณฑ์ประเมินจากปีที่ผ่านมาแล้วได้รับการแก้ไข	-	ร้อยละ 70
OKR 8213: จำนวนวันที่มีการส่งต่ออาหารเพิ่มขึ้น	-	4 วัน (ดำเนินการส่งต่ออาหารตามที่กำหนด)
OKR 8215: จำนวนเขตที่ดำเนินการ Food bank อย่างต่อเนื่อง	-	1 สำนักงานเขต
OKR 8302: ร้อยละของข้อมูลครัวเรือนได้รับการปรับปรุงให้เป็นปัจจุบันโดยอาสาสมัครเทคโนโลยี (อสท.)	-	ร้อยละ 100
OKR 8303: ร้อยละของอาสาสมัครเทคโนโลยี (อสท.) ตามที่ได้รับการแต่งตั้ง มีทักษะทางเทคโนโลยีที่ดีขึ้น (ร่วมกับหน่วยงานภาครัฐและเอกชนที่เกี่ยวข้องจัดอบรมเสริมทักษะต่าง ๆ ด้านพลเมืองดิจิทัลให้กับอสท.)	-	ร้อยละ 80

รหัส OKR (4 หลัก)	โครงการ/กิจกรรมสำคัญ (จัดลำดับตามความสำคัญ/จำเป็นเร่งด่วนในการดำเนินการ)	งบประมาณ	ส่วนราชการ	รหัสนโยบาย (3 หลัก)
8107	ปรับปรุงบ้านหนังสือ	-	ฝ่ายพัฒนาชุมชนฯ	115
8308	กิจกรรมส่งเสริมการใช้งาน 200,000 บาทต่อชุมชน	-	ฝ่ายพัฒนาชุมชนฯ	205
8213, 8214, 8215	กิจกรรมสนับสนุน BKK Food bank เขตสาทร	-	ฝ่ายพัฒนาชุมชนฯ	148
8223-1	กิจกรรมส่งเสริมบริการจุดเติมน้ำในสถานที่ของหน่วยงาน กทม.	-	ฝ่ายสิ่งแวดล้อมฯ	184
8223-2	กิจกรรมส่งเสริมบริการจุดเติมน้ำในสถานที่เอกชน	-	ฝ่ายสิ่งแวดล้อมฯ	184
8202	กิจกรรมพัฒนาห้องน้ำสาธารณะผ่านเกณฑ์มาตรฐาน	-	ฝ่ายสิ่งแวดล้อมฯ	194
8203	กิจกรรมนำเข้าข้อมูลตรวจประเมินสุขลักษณะห้องน้ำสาธารณะในระบบแผนที่ดิจิทัล	-	ฝ่ายสิ่งแวดล้อมฯ	194
8204	กิจกรรมตรวจประเมินสุขลักษณะห้องน้ำสาธารณะที่ไม่ผ่านเกณฑ์ในปีที่ผ่านมาได้รับการแก้ไข	-	ฝ่ายสิ่งแวดล้อมฯ	194

รหัส OKR (4 หลัก)	โครงการ/กิจกรรมสำคัญ (จัดลำดับตามความสำคัญ/จำเป็นเร่งด่วนในการ ดำเนินการ)	งบประมาณ	ส่วนราชการ	รหัสนโยบาย (3 หลัก)
8302, 8310	กิจกรรมปรับปรุงฐานข้อมูลชุมชนในพื้นที่เขตสาทร	-	ฝ่ายพัฒนา ชุมชนฯ	029 211
8212-2	กิจกรรมสำรวจคนไร้บ้านในพื้นที่เขตสาทร	-	ฝ่ายเทศกิจ	144
8303	กิจกรรมพัฒนาทักษะทางเทคโนโลยีอาสาสมัคร เทคโนโลยี(อสท.)	-	ฝ่ายพัฒนา ชุมชนฯ	029

มิติที่ 2 การบริหารจัดการ

(เนื้อหาส่วนนี้จะครอบคลุมเฉพาะยุทธศาสตร์ที่ 9 ตามแผนปฏิบัติการกรุงเทพมหานคร ประจำปี พ.ศ. 2568 และยุทธศาสตร์ที่ 7 ของแผนพัฒนากรุงเทพมหานคร ระยะ 20 ปี ระยะที่ 3 (พ.ศ. 2566 – 2570))

ด้านที่ 9 ด้านบริหารจัดการดี

ประเด็นการพัฒนา/ วัตถุประสงค์หลัก (Objective)	ตัววัดผลหลัก (Key Result : KR)	ค่าเป้าหมาย (Target)	หน่วยงาน รับผิดชอบหลัก	หน่วยงาน สนับสนุน
9.1 ระบบงาน เงิน คน ระเบียบที่มีประสิทธิภาพ	OKR 9140: 24.1 เชื่อมพิกัด HouseID ใน BTAX	376,850 เลขหมาย	สนค.	สนข.
	OKR 9120-1: 24.2 ความครบถ้วน ในการบันทึกข้อมูลและการเปลี่ยนแปลง ของอาคาร	ร้อยละ 100	สวพ.	สนข., สนย., สยป.
	OKR 9120-2: 24.3 ความคืบหน้า ในการตรวจสอบและแก้ไขข้อมูลอาคาร	440,000 รายการบ้าน	สวพ.	สนข., สนค., สสล., สยป.
	OKR 9141: ร้อยละความสำเร็จของ การติดตามและประเมินผลการก่อหนี้ ผูกพันงบประมาณรายจ่ายประจำปี งบประมาณ พ.ศ. 2568 (ประเภทงบลงทุน ค่าครุภัณฑ์ ที่ดินและ สิ่งก่อสร้าง) ของหน่วยรับงบประมาณ กรุงเทพมหานคร	ร้อยละ 92	สงม.	ทุกหน่วยงาน, สนข.
9.2 ส่งเสริมการมีส่วนร่วมของ ประชาชนในการร่วมบริหาร จัดการเมือง	OKR 9209: 26. จำนวนการเข้าถึงสื่อ ประชาสัมพันธ์ที่เผยแพร่ (Engagement)	5,000,000 ครั้ง	สปส.	สนข.
	OKR 9210: 33. การมีส่วนร่วม ในการแก้ไขปัญหาในพื้นที่เขตของ คณะขับเคลื่อนการมีส่วนร่วม เพื่อการพัฒนาเขต	2 กิจกรรม	สพท.	สนข.
	OKR 9208: จำนวนสื่อประชาสัมพันธ์ที่ เผยแพร่	ไม่น้อยกว่า 3,000 (ชิ้นงาน)	สปส.	สนข.

การนำประเด็นการพัฒนาไปสู่การปฏิบัติระดับหน่วยงาน

ตัววัดผลหลัก (Key Result : KR)	ค่าเป้าหมาย (Target) ระดับหน่วยงาน	
	2567	2568
OKR 9140: 24.1 เชื่อมพิกัด HouseID ใน BTAX	-	2,715 HID
OKR 9120-1: 24.2 ความครบถ้วนในการบันทึกข้อมูลและการเปลี่ยนแปลงของอาคาร	-	ร้อยละ 100
OKR 9120-2: 24.3 ความคืบหน้าในการตรวจสอบและแก้ไขข้อมูลอาคาร	-	1,280 รายการบ้าน
OKR 9209: 26. จำนวนการเข้าถึงสื่อประชาสัมพันธ์ที่เผยแพร่ (Engagement)	-	50,000 ครั้ง
OKR 9210: 33. การมีส่วนร่วมในการแก้ไขปัญหาในพื้นที่เขตของคณะขับเคลื่อนการมีส่วนร่วมเพื่อการพัฒนาเขต	-	ดำเนินการแก้ไขปัญหาในพื้นที่เขตร่วมกับคณะขับเคลื่อนฯ ได้สำเร็จอย่างน้อยเขตละ 2 กิจกรรม
OKR 9141: ร้อยละความสำเร็จของการติดตามและประเมินผลการก่อกำหนดผู้กักพันธบัตรรายจ่ายประจำปีงบประมาณ พ.ศ. 2568 (ประเภทงบลงทุน ค่าครุภัณฑ์ ที่ดินและสิ่งก่อสร้าง) ของหน่วยรับงบประมาณกรุงเทพมหานคร	-	ร้อยละ 92
OKR 9208: จำนวนสื่อประชาสัมพันธ์ที่เผยแพร่	-	ไม่น้อยกว่า 50 ชิ้นงาน/ปี/สำนักงานเขต

รหัส OKR (4 หลัก)	โครงการ/กิจกรรมสำคัญ (จัดลำดับตามความสำคัญ/จำเป็นเร่งด่วนในการดำเนินการ)	งบประมาณ	ส่วนราชการ	รหัสนโยบาย (3 หลัก)
9140	กิจกรรมปรับปรุงฐานข้อมูลที่ดินและอาคารชุดให้เป็นปัจจุบัน	-	ฝ่ายรายได้	113
9120-1	การบันทึกข้อมูลและการเปลี่ยนแปลงของอาคาร	-	ฝ่ายทะเบียน/ฝ่ายโยธา	052
9120-2	กิจกรรมตรวจสอบและแก้ไขข้อมูลอาคารในระบบการจัดเก็บค่าธรรมเนียมการจัดการสิ่งปฏิกูลและมูลฝอย	-	ฝ่ายรักษาความสะอาดฯ	052
9208, 9209	กิจกรรมเผยแพร่สื่อประชาสัมพันธ์ของสำนักงานเขต	-	ฝ่ายปกครอง	094
9210	กิจกรรมการมีส่วนร่วมในการแก้ไขปัญหาในพื้นที่เขตของคคพ.เขตสาทร	-	ฝ่ายปกครอง	044
9141	กิจกรรมติดตามและประเมินผลการก่อกำหนดผู้กักพันธบัตรรายจ่ายประจำปีงบประมาณ พ.ศ. 2568	-	ฝ่ายการคลัง	-

สรุปโครงการและงบประมาณที่หน่วยงานจะดำเนินการในปีงบประมาณ พ.ศ. 2568

โครงการ/กิจกรรมสำคัญตามแผนปฏิบัติราชการกรุงเทพมหานคร ประจำปี พ.ศ. ๒๕๖๘

(เรียงลำดับตามความสำคัญ/จำเป็นเร่งด่วนในการดำเนินการ)

ลำดับที่	ชื่อโครงการ/กิจกรรมสำคัญ	งบประมาณ	ส่วนราชการ	ลำดับที่ (OKR)
1	ปรับปรุงซ่อมแซมทางเท้า และฝาท่อระบายน้ำ ภายใน 7 วัน	-	ฝ่ายโยธา	1105
2	โครงการยกเลิกยุบรวมหาบเร่แผงลอย (หน้าโรงเรียนศรีสุริโยทัย)	-	ฝ่ายเทศกิจ	1101-1, 1101-2
3	กิจกรรมอำนวยความสะดวกด้านจราจร	-	ฝ่ายเทศกิจ	1201
4	กวดขันรถยนต์ รถจักรยานยนต์ จอดหรือขับขึ้นทางเท้า ในจุดที่มีการติดตั้งกล้องจับภาพอัจฉริยะ (กล้อง AI)	-	ฝ่ายเทศกิจ	1102-2
5	ปรับปรุงพื้นที่ เพื่อสนับสนุนการสัญจรด้วยการเดิน การใช้จักรยาน และการเชื่อมต่อขนส่งมวลชน(ย่านสถานี ซ่อง นนทรี)	-	ฝ่ายเทศกิจ/ ฝ่ายโยธา	1104
6	โครงการแก้ไขจุดเสี่ยงน้ำท่วม	-	ฝ่ายโยธา	1401
7	ล้างทำความสะอาดท่อระบายน้ำ	1,000,000	ฝ่ายโยธา	1405
8	เปิดทางน้ำไหล	-	ฝ่ายโยธา	1407
9	กวดขันรถยนต์ รถจักรยานยนต์ จอดหรือขับขึ้นทางเท้า	-	ฝ่ายเทศกิจ	1102-1
10	เคลื่อนย้ายซากรถยนต์	-	ฝ่ายเทศกิจ	1202
11	ขึ้นทะเบียนทางหลวงท้องถิ่น	-	ฝ่ายโยธา	1218
12	ซ่อมแซมไฟฟ้าภายใน 7 วัน	-	ฝ่ายโยธา	2119
13	กิจกรรมแก้ไขจุดเสี่ยงอาชญากรรม	-	ฝ่ายเทศกิจ	2101-1
14	นำเข้าข้อมูลด้านการป้องกันและบรรเทาสาธารณภัย ในชุมชน	-	ฝ่ายพัฒนาฯ/ฝ่าย ปกครอง	2202, 2204, 2205, 2206, 2219
15	กิจกรรมบริการรถรับ-ส่งประชาชนในพื้นที่เสี่ยง	-	ฝ่ายเทศกิจ	2116
16	การจัดทำแผนเผชิญเหตุระดับเขต	-	ฝ่ายปกครอง	2301, 2302
17	สำรวจและนำเข้าข้อมูลอาสาสมัครป้องกันและบรรเทาสาธารณภัย	-	ฝ่ายปกครอง	2309
18	พัฒนาการบริการประชาชน	-	ฝ่ายทะเบียน, ฝ่ายโยธา, ฝ่ายสิ่งแวดล้อมฯ	3204
19	การประเมินคุณธรรมและความโปร่งใสในการดำเนินงานของหน่วยงานภาครัฐ (Integrity and Transparency)	-	ฝ่ายปกครอง/ ทุกฝ่าย	3306

ลำดับที่	ชื่อโครงการ/กิจกรรมสำคัญ	งบประมาณ	ส่วนราชการ	ลำดับที่ (OKR)
	Assessment: ITA) สำนักงานเขต กรุงเทพมหานคร ประจำปีงบประมาณ พ.ศ. 2568			
20	ส่งเสริมการเผยแพร่ข้อมูลการจัดซื้อจัดจ้างในระบบเผยแพร่ข้อมูลการจัดซื้อจัดจ้างภาครัฐของหน่วยงาน กรุงเทพมหานคร (e-GP BMA)	-	ฝ่ายการคลัง	3201
21	ประเมินระดับความพึงพอใจของประชาชนผู้ใช้งานระบบ BMA OSS โดยใช้แบบสอบถามอิเล็กทรอนิกส์ (e-Survey)	-	ฝ่ายปกครอง/ทุกฝ่าย	3211
22	กิจกรรมพัฒนาถนนสวย	-	ฝ่ายโยธา	4109-2
23	กิจกรรมปลูกต้นไม้	-	ฝ่ายรักษาความสะอาดฯ	4101-2
24	กิจกรรมพัฒนาสวน ๑๕ นาที	-	ฝ่ายรักษาความสะอาดฯ	4104
25	กิจกรรมจัดเก็บขยะครอบคลุมพื้นที่เขตสาทร	-	ฝ่ายรักษาความสะอาดฯ	4216
26	กิจกรรมส่งเสริมสถานประกอบการเข้าร่วมการคัดแยกขยะ	-	ฝ่ายรักษาความสะอาดฯ	4247
27	กิจกรรมจัดตั้งจุดทิ้งขยะกลางในหมู่บ้าน	-	ฝ่ายรักษาความสะอาดฯ	4248
28	กิจกรรมจุดทิ้งขยะรวมริมถนน	-	ฝ่ายรักษาความสะอาดฯ	4249
29	กิจกรรมตรวจฝุ่นจากแหล่งกำเนิด โรงงาน	-	ฝ่ายสิ่งแวดล้อมฯ	4202
30	การปรับปรุงภูมิทัศน์เมือง	-	ฝ่ายรักษาความสะอาดฯ	4251
31	การจัดทำคาร์บอนฟุตพริ้นท์ของสำนักงานเขต	-	ฝ่ายสิ่งแวดล้อมฯ/ทุกฝ่าย	4218
32	กิจกรรมลดขยะมูลฝอย	-	ฝ่ายรักษาความสะอาดฯ	4230
33	กิจกรรมตรวจตราคลองในพื้นที่เขต	-	ฝ่ายเทศกิจ	4237, 4238
34	กิจกรรมสนับสนุนการใช้งบประมาณกองทุนหลักประกันสุขภาพกรุงเทพมหานคร	-	ฝ่ายพัฒนาชุมชนฯ	5118, 5119
35	กิจกรรมสนับสนุนการจัดทำโครงการสนับสนุนจากกองทุนหลักประกันสุขภาพกรุงเทพมหานคร 3 กลุ่มเป้าหมาย	-	ฝ่ายพัฒนาชุมชนฯ	5118, 5119
36	กิจกรรมป้องกันและแก้ไขปัญหายาเสพติดในชุมชน	-	ฝ่ายพัฒนาชุมชนฯ	5120
37	กิจกรรมส่งเสริมการตรวจคัดกรองสุขภาพข้าราชการและบุคลากรในสังกัด	-	ฝ่ายปกครอง/ทุกฝ่าย	5127
38	กิจกรรมเพิ่มชมรมและสมาชิกชมรมผู้สูงอายุในพื้นที่เขต	-	ฝ่ายพัฒนาชุมชนฯ	5105, 5106
39	กิจกรรมตรวจประเมินกิจการที่เกี่ยวข้องกับสัตว์เลี้ยง	-	ฝ่ายสิ่งแวดล้อมฯ	5108

ลำดับที่	ชื่อโครงการ/กิจกรรมสำคัญ	งบประมาณ	ส่วนราชการ	ลำดับที่ (OKR)
	ในพื้นที่เขต			
40	กิจกรรมปรับปรุงข้อมูลสัตว์ชุมชนในระบบในพื้นที่เขต	-	ฝ่ายสิ่งแวดล้อมฯ	5109
41	กิจกรรมสนับสนุนการฟื้นฟูสภาพทางสังคมของผู้ได้รับการฟื้นฟู	-	ฝ่ายพัฒนาชุมชนฯ	5122
42	ปรับปรุงโรงเรียนวัดดอน	2,108,000	ฝ่ายการศึกษา	6332
43	กิจกรรมสนับสนุนดูแลเด็กก่อนวัยเรียนด้านโภชนาการ	-	ฝ่ายพัฒนาชุมชนฯ	6104
44	กิจกรรมจัดหาพื้นที่การคัดแยก	-	ฝ่ายเทคนิค	7206
45	ปรับปรุงบ้านหนังสือ	-	ฝ่ายพัฒนาชุมชนฯ	8107
46	กิจกรรมส่งเสริมการใช้งบประมาณ 200,000 บาท ต่อชุมชน	-	ฝ่ายพัฒนาชุมชนฯ	8308
47	กิจกรรมสนับสนุน BKK Food bank เขตสาทร	-	ฝ่ายพัฒนาชุมชนฯ	8213, 8214, 8215
48	กิจกรรมส่งเสริมบริการจุดเติมน้ำในสถานที่ของหน่วยงาน กทม.	-	ฝ่ายสิ่งแวดล้อมฯ	8223-1
49	กิจกรรมส่งเสริมบริการจุดเติมน้ำในสถานที่เอกชน	-	ฝ่ายสิ่งแวดล้อมฯ	8223-2
50	กิจกรรมพัฒนาห้องน้ำสาธารณะผ่านเกณฑ์มาตรฐาน	-	ฝ่ายสิ่งแวดล้อมฯ	8202
51	กิจกรรมนำเข้าข้อมูลตรวจประเมินสุขลักษณะห้องน้ำสาธารณะในระบบแผนที่ดิจิทัล	-	ฝ่ายสิ่งแวดล้อมฯ	8203
52	กิจกรรมตรวจประเมินสุขลักษณะห้องน้ำสาธารณะที่ไม่ผ่านเกณฑ์ในปีที่ผ่านมาได้รับการแก้ไข	-	ฝ่ายสิ่งแวดล้อมฯ	8204
53	กิจกรรมปรับปรุงฐานข้อมูลชุมชนในพื้นที่เขตสาทร	-	ฝ่ายพัฒนาชุมชนฯ	8302, 8310
54	กิจกรรมสำรวจคนไร้บ้านในพื้นที่เขตสาทร	-	ฝ่ายเทคนิค	8212-2
55	กิจกรรมพัฒนาทักษะทางเทคโนโลยีอาสาสมัครเทคโนโลยี (อสท.)	-	ฝ่ายพัฒนาชุมชนฯ	8303
56	กิจกรรมปรับปรุงฐานข้อมูลที่ดินและอาคารชุดให้เป็นปัจจุบัน	-	ฝ่ายรายได้	9140
57	การบันทึกข้อมูลและการเปลี่ยนแปลงของอาคาร	-	ฝ่ายทะเบียน/ ฝ่ายโยธา	9120-1
58	กิจกรรมตรวจสอบและแก้ไขข้อมูลอาคารในระบบการจัดเก็บค่าธรรมเนียมการจัดการสิ่งปฏิกูลและมูลฝอย	-	ฝ่ายรักษาความ สะอาดฯ	9120-2
59	กิจกรรมเผยแพร่สื่อประชาสัมพันธ์ของสำนักงานเขต	-	ฝ่ายปกครอง	9208, 9209

ลำดับที่	ชื่อโครงการ/กิจกรรมสำคัญ	งบประมาณ	ส่วนราชการ	ลำดับที่ (OKR)
60	กิจกรรมการมีส่วนร่วมในการแก้ไขปัญหาในพื้นที่เขตของ คคพ.เขตสาทร	-	ฝ่ายปกครอง	9210
61	กิจกรรมติดตามและประเมินผลการก่อกำหนดผู้กพัน งบประมาณรายจ่ายประจำปีงบประมาณ พ.ศ. 2568	-	ฝ่ายการคลัง	9141
รวมงบประมาณทั้งสิ้น		3,108,000		

หมายเหตุ : โครงการ/กิจกรรม ตอบสนองเป้าหมายการพัฒนาของสำนักงานเขต ประจำปี พ.ศ. 2568 และ 32+ เป้าหมายเร่งด่วน
โครงการ/กิจกรรมสำคัญ รวมจำนวน 61 โครงการ/กิจกรรม
จำนวนเงินทั้งสิ้น 3,108,000 บาท

ส่วนที่ 2

การดำเนินงานตามยุทธศาสตร์ของหน่วยงาน

ประเด็นการพัฒนาคำที่ 1 ปรับปรุงทางเท้า

วัตถุประสงค์หลัก (Objective) ประชาชนมีทางเลือกในการเดินทางที่หลากหลาย ครอบคลุม และมีคุณภาพ การเปลี่ยนรูปแบบการเดินทางต้องไร้รอยต่อและราคาประหยัด

ตัววัดผลหลัก (Key Result : KR) : 3 ระยะเวลาการเดินทางเฉลี่ยของประชาชนจากที่หมายแรกถึงระบบขนส่งมวลชนหลัก ความเชื่อมโยงกับแผนปฏิบัติการราชการกรุงเทพมหานคร ประจำปี พ.ศ. 2568 สนับสนุนแผนปฏิบัติการ กรุงเทพมหานคร ประจำปี พ.ศ. 2568 ด้านที่ 1 เดินทางดี ประเด็นการพัฒนาคำที่ 1.1 เดินได้ เดินดี

ลำดับที่	โครงการ/กิจกรรมสำคัญ (จัดลำดับตามความสำคัญ/จำเป็นเร่งด่วนในการดำเนินการ)	งบประมาณ	ส่วน ราชการ	รหัสนโยบาย (3 หลัก) (ถ้ามี)
1	ปรับปรุงทางเท้าจันทน์ 18/7 แยก 4	1,947,000	ฝ่ายโยธา	P026
2	ปรับปรุงทางเท้าซอยจันทน์ 32	1,742,000	ฝ่ายโยธา	P026
3	ปรับปรุงทางเท้าซอยจันทน์ 44	1,275,000	ฝ่ายโยธา	P026
4	ปรับปรุงทางเท้าซอยจันทน์ 46	2,014,000	ฝ่ายโยธา	P026
5	ปรับปรุงทางเท้าซอยหน้าโรงเรียนโสตศึกษา ทุ่งมหาเมฆ	4,572,000	ฝ่ายโยธา	P026
รวมงบประมาณทั้งสิ้น		9,536,000		

โครงการ/กิจกรรมสำคัญ รวมจำนวน.....5.....โครงการ/กิจกรรม

จำนวนเงินทั้งสิ้น.....9,536,000.....บาท

โครงการภายใต้แผนงานบูรณาการ.....-..... จำนวน.....-.....โครงการ/กิจกรรม

จำนวนเงินทั้งสิ้น.....-.....บาท

หมายเหตุ : กรณีหน่วยงานมีโครงการ/กิจกรรมตามแผนงานบูรณาการ ให้ทำเครื่องหมาย * กำกับ และหมายเหตุใต้ชื่อโครงการว่า “แผนงานบูรณาการ....”

ส่วนที่ 3

บัญชีรายการโครงการ/กิจกรรมที่มีลักษณะเป็นภารกิจประจำพื้นฐาน ระดับสำนักงานเขต

ลำดับที่	ฝ่าย	โครงการ	งบประมาณ	รหัสนโยบาย (3 หลัก) (ถ้ามี)
1	ฝ่ายการศึกษา			
	งานบริหารทั่วไปฝ่ายการศึกษา	1. โครงการประชุมครู	11,000	
		2. โครงการพัฒนาคุณภาพการดำเนินงานศูนย์วิชาการเขต	35,400	
		3. โครงการฝึกอบรมนายหมู่ลูกเสือสามัญ สามัญรุ่นใหญ่ และ หัวหน้าหน่วยยุวกาชาด	56,500	
	งานงบประมาณโรงเรียน	1. โครงการจัดประชุมสัมมนาคณะกรรมการสถานศึกษาขั้นพื้นฐานโรงเรียนสังกัดกรุงเทพมหานคร	19,000	
		2. โครงการสัมมนาประธานกรรมการเครื่องข่ายผู้ปกครองนักเรียนเพื่อพัฒนาโรงเรียนสังกัดกรุงเทพมหานคร	4,300	
		3. ค่าใช้จ่ายในพิธีปฏิญาณตนและสวนสนามยุวกาชาด กรุงเทพมหานคร	51,600	
		4. ค่าใช้จ่ายในพิธีทบทวนคำปฏิญาณและสวนสนามลูกเสือ กรุงเทพมหานคร	56,200	
		5. ค่าใช้จ่ายในการส่งเสริมสนับสนุนให้นักเรียนสร้างสรรค์ผลงานเพื่อการเรียนรู้	22,200	
		6. ค่าใช้จ่ายในการส่งเสริมกีฬา นักเรียนสังกัดกรุงเทพมหานคร	44,400	
		7. ค่าใช้จ่ายโครงการเล่นน้ำได้ว่ายน้ำเป็น	244,000	

ลำดับที่	ฝ่าย	โครงการ	งบประมาณ	รหัสนโยบาย (3 หลัก) (ถ้ามี)
		8.โครงการเปิดโลกกว้างสร้าง เส้นทางสู่อาชีพ	66,800	
2	ฝ่ายพัฒนาชุมชนและสวัสดิการสังคม			
	งานบริหารทั่วไปฝ่ายพัฒนาชุมชน	1.โครงการส่งเสริมกิจกรรม สโมสรกีฬาและลานกีฬา	1,414,720	P114
		2.โครงการส่งเสริมกิจกรรม สภาเด็กและเยาวชนเขต	202,000	
	งานพัฒนาชุมชนและบริการสังคม	1. ค่าใช้จ่ายในการจัดกิจกรรม ครอบครัวรักการอ่าน	80,000	
		2. โครงการฝึกอบรมวิชาชีพ เสริมรายได้	100,000	P112
		3.ค่าใช้จ่ายในการจัดสวัสดิการ การสงเคราะห์ช่วยเหลือเด็ก สตรี ครอบครัว ผู้ด้อยโอกาส ผู้สูงอายุและคนพิการ	144,000	
		4.ค่าใช้จ่ายในการสนับสนุน การดำเนินงานของ คณะกรรมการชุมชน	1,710,000	
		5.ค่าใช้จ่ายในการจ้างงานคน พิการเพื่อปฏิบัติงาน	1,134,000	
		6.ค่าใช้จ่ายโครงการรู้ใช้ รู้เก็บ คนกรุงเทพฯ ชีวิตมั่นคง	20,000	
3	ฝ่ายปกครอง			
	งานปกครอง	1.โครงการค่าใช้จ่ายในการจัด งานวันสำคัญ อนุรักษ์สืบสวน วัฒนธรรมประเพณี	500,000	

ลำดับที่	ฝ่าย	โครงการ	งบประมาณ	รหัสนโยบาย (3 หลัก) (ถ้ามี)
		2. ค่าใช้จ่ายในการฝึกอบรม อาสาสมัครป้องกันภัยฝ่ายพล เรือน (หลักสูตรหลัก)	64,100	
		3. โครงการสัมมนาและศึกษาดูงานเพื่อพัฒนาศักยภาพงานด้านการป้องกันภัยฝ่ายพลเรือน	342,400	
		4. ค่าใช้จ่ายโครงการอาสาสมัครกรุงเทพมหานครด้านการป้องกัน และแก้ไข ปัญหาและสารเสพติด	68,800	
4	ฝ่ายรักษาความสะอาดฯ			
	งานเก็บขยะมูลฝอยและขนถ่ายสิ่ง ปฏิกูล	ค่าใช้จ่ายในการส่งเสริมการคัด แยกมูลฝอยจากแหล่งกำเนิด	100,000	P145 P147
5	ฝ่ายสิ่งแวดล้อมฯ			
	งานสุขาภิบาลอาหารและอนามัย สิ่งแวดล้อม	ค่าใช้จ่ายโครงการเขตสาทร อาหารสะอาดปลอดภัย	45,000	
		ค่าใช้จ่ายโครงการเขตสาทรเมือง แห่งสุขาภิบาลสิ่งแวดล้อมที่ดี สะอาด ปลอดภัย	368,700	
รวม			6,905,120	

การประเมินผลการปฏิบัติราชการ
ประจำปีงบประมาณ พ.ศ. 2568

ส่วนที่ 1 สำหรับทุกหน่วยงานสังกัดกรุงเทพมหานคร กำหนดค่าน้ำหนักคะแนนร้อยละ 100 (100 คะแนน)

องค์ประกอบที่ 1 การประเมินประสิทธิภาพผลการดำเนินงาน (Performance Base) กำหนดคะแนนร้อยละ 70 รับผิดชอบโดยสำนักยุทธศาสตร์และประเมินผล
แบบสรุปการจัดลำดับตัววัดผลหลัก (KRs) สำหรับการเจรจาตกลงการประเมินผลการปฏิบัติราชการ ประจำปีงบประมาณ พ.ศ. 2568

1.1 ประสิทธิภาพของงานบริการที่สำคัญตามเป้าหมายการพัฒนาของสำนักงานเขต และตามแผนปฏิบัติราชการกรุงเทพมหานคร ประจำปี พ.ศ. 2568 (Agenda Base) (จำนวน 8 KRs)

ที่	รหัส KRs	ชื่อตัวชี้วัด	ค่าเป้าหมาย (ตามแบบ ปผ.๐๑)	ความรับผิดชอบ (H/R)	โครงการ/กิจกรรม (งบประมาณ)	ส่วนราชการ ที่รับผิดชอบ
๑	๑๔๐๕	ล้างทำความสะอาดท่อ	๓๐.๑๗๑ กม.	R	โครงการทำความสะอาดท่อ (๑,๑๐๐,๐๐๐ บาท)	ฝ่ายโยธา
๒	๔๑๐๔	จำนวนสวน ๑๕ นาที (ที่ผ่านเกณฑ์มาตรฐานตามการ ประเมินสวน ๑๕ นาที)	สะสม ๗ แห่ง	R	กิจกรรมพัฒนาสวน ๑๕ นาที (ไม่ใช้งบประมาณ)	ฝ่ายรักษาฯ
๓	๔๒๕๑	การปรับปรุงภูมิทัศน์เมือง	๑ จุด	R	กิจกรรมปรับปรุงภูมิทัศน์เมือง (ไม่ใช้งบประมาณ)	ฝ่ายรักษาฯ/ ฝ่ายโยธา/ ฝ่ายเทศกิจ
๔	๙๑๔๐	จำนวนฐานข้อมูลที่ดินและอาคาร ชุดที่เป็นปัจจุบันและครบถ้วน	๒,๗๑๕ HID	R	กิจกรรมปรับปรุงฐานข้อมูลที่ดินและอาคาร ชุดให้เป็นปัจจุบัน(ไม่ใช้งบประมาณ)	ฝ่ายรายได้
๕	๘๓๑๐	จัดทำฐานข้อมูลออนไลน์ชุมชนทุก หลังคาเรือนครอบคลุมทั้ง กรุงเทพมหานคร	- ชุมชนขนาดเล็ก ๑๗ ชุมชน ๑,๗๗๐ หลังคาเรือน - ชุมชนขนาดกลาง ๕ ชุมชน ๑,๗๙๑ หลังคาเรือน	R	กิจกรรมปรับปรุงฐานข้อมูลชุมชน ในพื้นที่เขตสาทร (ไม่ใช้งบประมาณ)	ฝ่ายพัฒนาชุมชนฯ

ที่	รหัส KRs	ชื่อตัวชี้วัด	ค่าเป้าหมาย (ตามแบบ ปผ.๐๑)	ความรับผิดชอบ (H/R)	โครงการ/กิจกรรม (งบประมาณ)	ส่วนราชการ ที่รับผิดชอบ
๖	๑๔๐๗	เปิดทางน้ำไหล	๒.๗๑๗ กม.	R	กิจกรรมเปิดทางน้ำไหล (ไม่ใช้งบประมาณ)	ฝ่ายโยธา
๗	๘๑๐๗	จำนวนบ้านหนังสือที่ได้รับการ ปรับปรุงให้มีความทันสมัยน่าใช้ งาน	๒ แห่ง	R	โครงการปรับปรุงบ้านหนังสือ (ไม่ใช้งบประมาณ)	ฝ่ายพัฒนาชุมชนฯ
๘	๘๒๑๔	จำนวนคนกลุ่มเปราะบางที่ได้รับ อาหารและสิ่งจำเป็น	๑,๒๐๐ ราย	R	กิจกรรมสนับสนุน BKK Food bank เขตสาทร (ไม่ใช้งบประมาณ)	ฝ่ายพัฒนาชุมชนฯ

ส่วนที่ 1 สำหรับทุกหน่วยงานสังกัดกรุงเทพมหานคร กำหนดค่าน้ำหนักคะแนนร้อยละ 100 (100 คะแนน)

องค์ประกอบที่ 1 การประเมินประสิทธิภาพผลการดำเนินงาน (Performance Base) กำหนดคะแนนร้อยละ 70 รับผิดชอบโดยสำนักยุทธศาสตร์และประเมินผล

แบบสรุปการจัดลำดับตัววัดผลหลัก (KRs) สำหรับการเจรจาตกลงการประเมินผลการปฏิบัติราชการ ประจำปีงบประมาณ พ.ศ. 2568

1.2 ประสิทธิภาพในการดำเนินงานภารกิจหลักตามเป้าหมายการพัฒนาของสำนักงานเขต และตามแผนปฏิบัติราชการกรุงเทพมหานคร ประจำปี พ.ศ. 2568 (Function Base) (ที่เหลือทั้งหมด *อย่างน้อยจำนวน 8 KRs)

ที่	รหัส KRs	ชื่อตัวชี้วัด	ค่าเป้าหมาย (ตามแบบ ปผ.01)	ความรับผิดชอบ (H/R)	โครงการ/กิจกรรม (งบประมาณ)	ส่วนราชการ ที่รับผิดชอบ
1	4109-2	พัฒนาถนนสวย 50 เขต (Gold)	2.7 กม.	R	กิจกรรมพัฒนาถนนสวย (ไม่ใช้งบประมาณ)	ฝ่ายโยธา/ ฝ่ายรักษา/ ฝ่ายเทศกิจ
2	4101-2	ปลูกต้นไม้ล้านต้น ไม้ยืนต้น	990 ต้น	R	กิจกรรมปลูกต้นไม้ (ไม่ใช้งบประมาณ)	ฝ่ายรักษา
3	1105	ปรับปรุงซ่อมแซมทางเท้า และ ฝาท่อระบายน้ำ	ภายใน 7 วัน	R	กิจกรรมปรับปรุงซ่อมแซมทางเท้า และฝาท่อ ระบายน้ำ ภายใน 7 วัน (ไม่ใช้งบประมาณ)	ฝ่ายโยธา
4	2119	จำนวนไฟฟ้าที่ได้รับการซ่อมแซม	ภายใน 7 วัน	R	กิจกรรมซ่อมแซมไฟฟ้าส่องสว่าง ภายใน 7 วัน (ไม่ใช้งบประมาณ)	ฝ่ายโยธา

ที่	รหัส KRs	ชื่อตัวชี้วัด	ค่าเป้าหมาย (ตามแบบ ปผ.01)	ความรับผิดชอบ (H/R)	โครงการ/กิจกรรม (งบประมาณ)	ส่วนราชการ ที่รับผิดชอบ
5	1101-2	จำนวนจุดหาบเร่แผงลอยที่อยู่นอกจุดผ่อนผัน (คงเหลือ)	1 จุด	R	โครงการยกเลิกยุบรวมหาบเร่แผงลอย (ไม่ใช้งบประมาณ)	ฝ่ายเทศกิจ
6	7206	จัดหาพื้นที่ทำการค้าทดแทน	1 จุด	R	กิจกรรมจัดหาพื้นที่การค้าทดแทน (ไม่ใช้งบประมาณ)	ฝ่ายเทศกิจ
7	1401	แก้ไขจุดเสี่ยงน้ำท่วม	2 จุด	R	โครงการแก้ไขจุดเสี่ยงน้ำท่วม (ไม่ใช้งบประมาณ)	ฝ่ายโยธา
8	1201	จำนวนจุดที่เทศกิจเข้าไปดูแลจราจร	4 จุด	R	กิจกรรมอำนวยความสะดวกด้านจราจร (ไม่ใช้งบประมาณ)	ฝ่ายเทศกิจ
9	1102-2	จำนวนมอเตอร์ไซค์วิ่งบนทางเท้าที่จับได้เพิ่มขึ้น	ลดลง ร้อยละ 50 ในแต่ละจุดที่ติดตั้งกล้องจับภาพอัจฉริยะ (กล้อง AI)	R	กิจกรรมกวาดล้างมอเตอร์ไซค์ขับขึ้นทางเท้าในจุดที่มีกล้องจับภาพอัจฉริยะ (กล้อง AI) (ไม่ใช้งบประมาณ)	ฝ่ายเทศกิจ
10	2101-1	แก้ไขจุดเสี่ยงอาชญากรรม	4 จุด	R	กิจกรรมแก้ไขจุดเสี่ยงอาชญากรรม (ไม่ใช้งบประมาณ)	ฝ่ายเทศกิจ

ที่	รหัส KRs	ชื่อตัวชี้วัด	ค่าเป้าหมาย (ตามแบบ ปผ.01)	ความรับผิดชอบ (H/R)	โครงการ/กิจกรรม (งบประมาณ)	ส่วนราชการ ที่รับผิดชอบ
11	6332	จำนวนโรงเรียนที่ได้รับการปรับปรุงกายภาพ	1 โรงเรียน	R	โครงการปรับปรุงกายภาพโรงเรียนวัดดอน (1,000,000 บาท)	ฝ่ายการศึกษา
12	4216	ครอบคลุมการจัดเก็บขยะ	-จัดเก็บไม่น้อยกว่า 2 ครั้ง/ สัปดาห์ ร้อยละ 100 -เปรียบเทียบตาม GPS แต่ละเส้นทางไม่น้อยกว่า ร้อยละ 70	R	กิจกรรมจัดเก็บขยะครอบคลุมพื้นที่เขตสาทร (ไม่ใช้งบประมาณ)	ฝ่ายรักษาฯ
13	4247	การเข้าร่วมการคัดแยกขยะภายใต้โครงการ”ไม่แทรวม”	-สถานประกอบเข้าร่วม 50 แห่ง -ปริมาณมูลฝอยอินทรีย์ 7.21 ตันต่อวัน -ติดตั้งถัง ร้อยละ100	R	กิจกรรมส่งเสริมสถานประกอบการเข้าร่วมการคัด แยกขยะ (ไม่ใช้งบประมาณ)	ฝ่ายรักษาฯ
14	4248	การตั้งจุดทิ้งขยะกลางในหมู่บ้าน	1 จุด	R	กิจกรรมจัดตั้งจุดทิ้งขยะกลางในหมู่บ้าน (ไม่ใช้งบประมาณ)	ฝ่ายรักษาฯ
15	4249	จุดทิ้งขยะรวมริมถนน	1 ถนน	R	กิจกรรมจุดทิ้งขยะรวมริมถนน (ไม่ใช้งบประมาณ)	ฝ่ายรักษาฯ

ที่	รหัส KRs	ชื่อตัวชี้วัด	ค่าเป้าหมาย (ตามแบบ ปผ.01)	ความรับผิดชอบ (H/R)	โครงการ/กิจกรรม (งบประมาณ)	ส่วนราชการ ที่รับผิดชอบ
16	8308	ร้อยละของชุมชนที่มีการเบิกจ่าย งบประมาณตามโครงการชุมชน เข้มแข็งฯ	22 ชุมชน (ร้อยละ 90 ของชุมชนใน พื้นที่และมีการเบิกจ่าย งบประมาณ)	R	กิจกรรมส่งเสริมการใช้งบประมาณ 200,000 บาท ต่อชุมชน (ไม่ใช้งบประมาณ)	ฝ่ายพัฒนา ชุมชนฯ
17	5119	ร้อยละของเงินที่ได้รับอนุมัติ แผนงานหรือโครงการหรือ กิจกรรมกองทุนหลักประกัน สุขภาพกรุงเทพมหานครเมื่อเทียบ กับวงเงินที่ได้รับจัดสรร	ร้อยละ 90 (3,343,194 บาท)	R	กิจกรรมสนับสนุนการใช้งบประมาณกองทุน หลักประกันสุขภาพกรุงเทพมหานคร (ไม่ใช้งบประมาณ)	ฝ่ายพัฒนา ชุมชนฯ
18	3204	พัฒนามาตรฐานการบริการ ประชาชน(%จำนวนคำขอที่เขต สามารถให้บริการได้ภายในกรอบ เวลาตามคู่มือประชาชน)	ร้อยละ 100	R	กิจกรรมพัฒนามาตรฐานการบริการประชาชน (ไม่ใช้งบประมาณ)	ฝ่าย สิ่งแวดล้อมฯ/ ฝ่ายโยธา/ ฝ่ายทะเบียน
19	8223-1	จำนวนจุดบริการน้ำดื่มฟรี สะอาด ปลอดภัย(หน่วยงานราชการ)	1 จุด	R	กิจกรรมส่งเสริมบริการจุดดื่มน้ำในสถานที่ของ หน่วยงาน กทม. (ไม่ใช้งบประมาณ)	ฝ่าย สิ่งแวดล้อม
20	8223-2	จำนวนจุดบริการน้ำดื่มฟรี สะอาด ปลอดภัย(สถานที่เอกชน)	50 จุด	R	กิจกรรมส่งเสริมบริการจุดดื่มน้ำในสถานที่เอกชน (ไม่ใช้งบประมาณ)	ฝ่าย สิ่งแวดล้อม

ที่	รหัส KR's	ชื่อตัวชี้วัด	ค่าเป้าหมาย (ตามแบบ ปม.01)	ความรับผิดชอบ (H/R)	โครงการ/กิจกรรม (งบประมาณ)	ส่วนราชการ ที่รับผิดชอบ
21	4202	จำนวนครั้งของการตรวจสอบ สถานประกอบการ/โรงงาน แพลนท์ปูน สถานที่ก่อสร้าง ถม ดิน/ท่าทราย	122 ครั้ง	R	กิจกรรมตรวจฝุ่นจากแหล่งกำเนิด โรงงาน (ไม่ใช้งบประมาณ)	ฝ่าย สิ่งแวดล้อม
22	9120-1	ความครบถ้วนในการบันทึกข้อมูล และการเปลี่ยนแปลงของอาคาร	ร้อยละ 100	R	กิจกรรมบันทึกข้อมูลและการเปลี่ยนแปลงของ อาคาร (ไม่ใช้งบประมาณ)	ฝ่ายโยธา/ ฝ่ายทะเบียน
23	9120-2	ความคืบหน้าในการตรวจสอบและ แก้ไขข้อมูลอาคาร	1,280 รายการ	R	กิจกรรมตรวจสอบและแก้ไขข้อมูลอาคารในระบบ การจัดเก็บค่าธรรมเนียมการจัดการสิ่งปฏิกูลและ มูลฝอย (ไม่ใช้งบประมาณ)	ฝ่ายรักษาฯ
24	9209	จำนวนการเข้าถึงสื่อ ประชาสัมพันธ์ที่เผยแพร่	50,000 ครั้ง	R	กิจกรรมจัดทำเผยแพร่สื่อประชาสัมพันธ์ (ไม่ใช้งบประมาณ)	ฝ่ายปกครอง
25	5120	ร้อยละของชุมชนจัดตั้งที่มี ความเสี่ยงและเฝ้าระวังปัญหาด้าน ยาเสพติด	ร้อยละ 100 ของชุมชน จัดตั้งในพื้นที่เขต ดำเนินการตามแนวทางที่ กำหนด	R	กิจกรรมป้องกันและแก้ไขปัญหาเสพติดในชุมชน (ไม่ใช้งบประมาณ)	ฝ่ายพัฒนา ชุมชนฯ

ที่	รหัส KRs	ชื่อตัวชี้วัด	ค่าเป้าหมาย (ตามแบบ ปผ.01)	ความรับผิดชอบ (H/R)	โครงการ/กิจกรรม (งบประมาณ)	ส่วนราชการ ที่รับผิดชอบ
26	3306	ผลการประเมินคะแนน ITA ของสำนักงานเขต กรุงเทพมหานคร	ไม่น้อยกว่า 90 คะแนน	R	กิจกรรมส่งเสริมคุณธรรมและความโปร่งใสของสำนักงานเขต (ไม่ใช้งบประมาณ)	ฝ่ายปกครอง
27	8202	ร้อยละของห้องน้ำสาธารณะที่ผ่านการประเมิน HAS	ร้อยละ 90	R	กิจกรรมพัฒนาห้องน้ำสาธารณะผ่านเกณฑ์มาตรฐาน (ไม่ใช้งบประมาณ)	ฝ่ายสิ่งแวดล้อม
28	2219	จำนวนชุมชนที่มีการนำเข้าสู่ข้อมูลทรัพยากรด้านการป้องกันและบรรเทาสาธารณภัย	24 ชุมชน	R	กิจกรรมนำเข้าสู่ข้อมูลทรัพยากรด้านการป้องกันและบรรเทาสาธารณภัย (ไม่ใช้งบประมาณ)	ฝ่ายพัฒนาชุมชนฯ
29	5127	จำนวนประชาชนทุกกลุ่มวัยได้รับการตรวจคัดกรองสุขภาพ	ร้อยละ 100 ของข้าราชการและบุคลากรในสังกัดฯ	R	กิจกรรมส่งเสริมการตรวจคัดกรองสุขภาพข้าราชการและบุคลากรในสังกัด (ไม่ใช้งบประมาณ)	ฝ่ายปกครอง/ ทุกฝ่าย
30	9210	การมีส่วนร่วมในการแก้ไขปัญหาในพื้นที่เขตของคคพ.	ดำเนินการแก้ไขปัญหาในพื้นที่เขตร่วมกับคณะขับเคลื่อนฯ ได้สำเร็จอย่างน้อยเขตละ 2 กิจกรรม	R	กิจกรรมการมีส่วนร่วมในการแก้ไขปัญหาในพื้นที่เขตของคคพ.เขตสาทร (ไม่ใช้งบประมาณ)	ฝ่ายปกครอง

ที่	รหัส KRs	ชื่อตัวชี้วัด	ค่าเป้าหมาย (ตามแบบ ปม.01)	ความรับผิดชอบ (H/R)	โครงการ/กิจกรรม (งบประมาณ)	ส่วนราชการ ที่รับผิดชอบ
31	8212-2	จำนวนครั้งที่ลงสำรวจคนไร้บ้าน	จำนวน 8 ครั้ง /เดือน	R	กิจกรรมสำรวจคนไร้บ้านในพื้นที่เขตสาทร (ไม่ใช้งบประมาณ)	ฝ่ายเทศกิจ
32	1101-1	จำนวนจุดทาบแร่แผงลอยที่อยู่นอกจุดผ่อนผัน (คงเหลือ)	1 จุด	R	โครงการยกเลิกยุบรวมทาบแร่แผงลอย (ไม่ใช้งบประมาณ)	ฝ่ายเทศกิจ
33	1102-1	จำนวนมอเตอร์ไซค์วิ่งบนทางเท้าที่จับได้เพิ่มขึ้น	100 ราย	R	กิจกรรมกวาดชั้นรถยนต์ รถจักรยานยนต์ จอดหรือขับขึ้นทางเท้า (ไม่ใช้งบประมาณ)	ฝ่ายเทศกิจ
34	1104	ออกแบบ ปรับปรุงพื้นที่ เพื่อสนับสนุนการสัญจรด้วยการเดิน การใช้จักรยาน และการเชื่อมต่อขนส่งมวลชน	1 ย่าน	R	กิจกรรมปรับปรุงพื้นที่ เพื่อสนับสนุนการสัญจรด้วยการเดิน การใช้จักรยาน และการเชื่อมต่อขนส่งมวลชน(ย่านสถานีช่องนนทรี) (ไม่ใช้งบประมาณ)	ฝ่ายโยธา/ ฝ่ายเทศกิจ
35	1202	จำนวนซากรถยนต์ที่ กทม. เคลื่อนย้าย	2 คัน	R	กิจกรรมเคลื่อนย้ายซากรถยนต์ในพื้นที่เขต (ไม่ใช้งบประมาณ)	ฝ่ายเทศกิจ
36	1218	ขั้นทะเบียนทางหลวงท้องถิ่นแล้วเสร็จ	25 สายทาง ระยะทาง 7.819 กม.	R	กิจกรรมจัดทำข้อมูลขั้นทะเบียนทางหลวงท้องถิ่นในพื้นที่เขตสาทร	ฝ่ายโยธา

ที่	รหัส KRs	ชื่อตัวชี้วัด	ค่าเป้าหมาย (ตามแบบ ปผ.01)	ความรับผิดชอบ (H/R)	โครงการ/กิจกรรม (งบประมาณ)	ส่วนราชการ ที่รับผิดชอบ
					(ไม่ใช้งบประมาณ)	
37	2116	จำนวนประชาชนที่ใช้บริการรถรับ - ส่งประชาชนของ กทม.	45 ราย	R	กิจกรรมบริการรถรับ-ส่งประชาชนในพื้นที่เสี่ยง(ไม่ใช้งบประมาณ)	ฝ่ายเทคนิค
38	2202	หน่วยงานที่มีการตรวจสอบสภาพยานพาหนะ และรายงานสถานะรายเดือน ผ่านระบบระบบฐานข้อมูลสารสนเทศภูมิศาสตร์ (GIS) และระบบสารสนเทศการบริหาร (MIS) เพื่อการป้องกันและบรรเทาสาธารณภัย	รายงานข้อมูลอย่างน้อย 1 ครั้ง/เดือน	R	กิจกรรมนำเข้าข้อมูลด้านการป้องกันและบรรเทาสาธารณภัยในชุมชน (ไม่ใช้งบประมาณ)	ฝ่ายปกครอง
39	2204	ร้อยละของเครื่องดับเพลิงชนิดหาลามที่มีการตรวจสอบสภาพความพร้อมใช้งานพร้อมปรับปรุงข้อมูลสถานะให้เป็นปัจจุบัน	ร้อยละ 100	R	กิจกรรมนำเข้าข้อมูลด้านการป้องกันและบรรเทาสาธารณภัยในชุมชน (ไม่ใช้งบประมาณ)	ฝ่ายพัฒนาชุมชนฯ
40	2205	จำนวนสำนักงานเขตที่มีการตรวจสอบสภาพความพร้อมใช้งานและสถานะของถังดับเพลิงแบบยกหัว และรายงานสถานะรายเดือนผ่านระบบระบบฐานข้อมูล	รายงานข้อมูลอย่างน้อย 1 ครั้ง/เดือน	R	กิจกรรมนำเข้าข้อมูลด้านการป้องกันและบรรเทาสาธารณภัยในชุมชน (ไม่ใช้งบประมาณ)	ฝ่ายปกครอง

ที่	รหัส KRs	ชื่อตัวชี้วัด	ค่าเป้าหมาย (ตามแบบ ปผ.01)	ความรับผิดชอบ (H/R)	โครงการ/กิจกรรม (งบประมาณ)	ส่วนราชการ ที่รับผิดชอบ
		สารสนเทศภูมิศาสตร์ (GIS) และระบบสารสนเทศการบริหาร (MIS) เพื่อการป้องกันและบรรเทาสาธารณภัย				
41	2206	จำนวนสำนักงานเขตที่มีการสำรวจจำนวนเครื่องดับเพลิงแบบยกหัวในชุมชนตามมาตรฐาน 5 ครั้วเรือน/1 ถัง	จัดทำสรุปฯ 1 ฉบับ	R	กิจกรรมนำเข้าข้อมูลด้านการป้องกันและบรรเทาสาธารณภัยในชุมชน (ไม่ใช้งบประมาณ)	ฝ่ายพัฒนาชุมชนฯ
42	2301	จำนวนสำนักงานเขตที่มีการจัดทำแผนเผชิญเหตุระดับเขต อย่างน้อย 3 ประเภทภัย (ภัยในพื้นที่ 3 ลำดับแรก ตามแผนปฏิบัติการป้องกันและบรรเทาสาธารณภัยสำนักงานเขต)	จัดทำแผนเผชิญเหตุอย่างน้อย 3 ประเภทภัย	R	กิจกรรมจัดทำและซ้อมแผนเผชิญเหตุระดับเขต (ไม่ใช้งบประมาณ)	ฝ่ายปกครอง
43	2302	จำนวนเขตที่มีการฝึกซ้อมแผนเผชิญเหตุอย่างน้อย 1 ครั้ง/ปี	ดำเนินการฝึกซ้อมอย่างน้อย 1 ครั้ง/ปี	R	กิจกรรมจัดทำและซ้อมแผนเผชิญเหตุระดับเขต (ไม่ใช้งบประมาณ)	ฝ่ายปกครอง
44	2309	จำนวนอาสาสมัครที่ขึ้นทะเบียนตามประเภททักษะสมรรถนะผ่านระบบฐานข้อมูลของกรุงเทพมหานคร	ร้อยละ 100	R	กิจกรรมสำรวจและนำเข้าข้อมูลอาสาสมัครป้องกันและบรรเทาสาธารณภัย (ไม่ใช้งบประมาณ)	ฝ่ายปกครอง

ที่	รหัส KRs	ชื่อตัวชี้วัด	ค่าเป้าหมาย (ตามแบบ ปผ.01)	ความรับผิดชอบ (H/R)	โครงการ/กิจกรรม (งบประมาณ)	ส่วนราชการ ที่รับผิดชอบ
45	3201	ข้อมูลในระบบเผยแพร่ข้อมูลการจัดซื้อจัดจ้างภาครัฐของหน่วยงานกรุงเทพมหานคร (e-GP BMA) ถูกเปิดเผยอย่างครบถ้วน	ร้อยละ 100	R	กิจกรรมจัดทำและเผยแพร่ข้อมูลการจัดซื้อจัดจ้างภาครัฐของหน่วยงานกรุงเทพมหานคร (e-GP BMA) (ไม่ใช้งบประมาณ)	ฝ่ายการคลัง
46	3211	ประชาชนที่มาใช้บริการขออนุญาตรูปแบบใหม่มีความพึงพอใจ(ร้อยละ)	ร้อยละ 80	R	กิจกรรมประเมินความพึงพอใจของผู้ใช้งานระบบ BMA OSS โดยใช้แบบสอบถามอิเล็กทรอนิกส์ (e-Survey) (ไม่ใช้งบประมาณ)	ฝ่ายปกครอง/ ทุกฝ่าย
47	4218	การจัดทำคาร์บอนฟุตพริ้นท์	1 รายงาน	R	กิจกรรมจัดทำคาร์บอนฟุตพริ้นท์ (ไม่ใช้งบประมาณ)	ฝ่าย สิ่งแวดล้อม/ ทุกฝ่าย
48	4230	ปริมาณขยะที่ส่งกำจัดลดลงจากปี 2565 (1,000 ตัน/วัน)	จัดเก็บขยะลดลง 12.981 ตัน/วัน	R	กิจกรรมการกำจัดขยะมูลฝอย (ไม่ใช้งบประมาณ)	ฝ่ายรักษาฯ
49	4237	จำนวนคลองที่ได้รับการตรวจสอบ	1 คลอง	R	กิจกรรมตรวจตราคลองในพื้นที่เขต (ไม่ใช้งบประมาณ)	ฝ่ายเทศกิจ
50	4238	จำนวนครั้งที่ตรวจสอบคลอง	7 ครั้ง/เดือน	R	กิจกรรมตรวจตราคลองในพื้นที่เขต	ฝ่ายเทศกิจ

ที่	รหัส KR's	ชื่อตัวชี้วัด	ค่าเป้าหมาย (ตามแบบ ปผ.01)	ความรับผิดชอบ (H/R)	โครงการ/กิจกรรม (งบประมาณ)	ส่วนราชการ ที่รับผิดชอบ
					(ไม่ใช้งบประมาณ)	
51	5105	จำนวนชมรมผู้สูงอายุเพิ่มขึ้น (เพิ่มขึ้นร้อยละ 10 จากปีที่ผ่านมา)	อย่างน้อย 1 ชมรม	R	กิจกรรมเพิ่มชมรมและสมาชิกชมรมผู้สูงอายุ ในพื้นที่เขต (ไม่ใช้งบประมาณ)	ฝ่ายพัฒนา ชุมชนฯ
52	5106	จำนวนสมาชิกในชมรมผู้สูงอายุ เพิ่มขึ้น (เพิ่มขึ้นร้อยละ 10 จากปี ที่ผ่านมา)	50 ราย	R	กิจกรรมเพิ่มชมรมและสมาชิกชมรมผู้สูงอายุ ในพื้นที่เขต (ไม่ใช้งบประมาณ)	ฝ่ายพัฒนา ชุมชนฯ
53	5108	ร้อยละของสถานประกอบการ เกี่ยวกับสัตว์เลี้ยงได้รับการตรวจ ประเมินสุขลักษณะและ/หรือขอ อนุญาตประกอบกิจการที่เป็น อันตรายต่อสุขภาพ	ร้อยละ 100	R	กิจกรรมตรวจประเมินกิจการที่เกี่ยวกับสัตว์เลี้ยง ในพื้นที่เขต (ไม่ใช้งบประมาณ)	ฝ่าย สิ่งแวดล้อมฯ
54	5109	ร้อยละชุมชนที่ปรับปรุงข้อมูลสัตว์ ชุมชนในระบบในพื้นที่ กรุงเทพมหานคร	ร้อยละ 100	R	กิจกรรมปรับปรุงข้อมูลสัตว์ชุมชนในระบบ ในพื้นที่เขต (ไม่ใช้งบประมาณ)	ฝ่าย สิ่งแวดล้อมฯ

ที่	รหัส KRs	ชื่อตัวชี้วัด	ค่าเป้าหมาย (ตามแบบ ปม.01)	ความรับผิดชอบ (H/R)	โครงการ/กิจกรรม (งบประมาณ)	ส่วนราชการ ที่รับผิดชอบ
55	5118	จำนวนเขตที่ดำเนินโครงการภายใต้กองทุนหลักประกันสุขภาพกรุงเทพมหานคร อย่างน้อย 3 กลุ่มเป้าหมาย โดยอ้างอิงข้อมูลจากการตรวจสุขภาพผ่านคน	อย่างน้อย 3 กลุ่มเป้าหมาย โดยอ้างอิงข้อมูลตรวจสุขภาพผ่านคน	R	กิจกรรมสนับสนุนการจัดทำโครงการสนับสนุนจากกองทุนหลักประกันสุขภาพกรุงเทพมหานคร 3 กลุ่มเป้าหมาย (ไม่ใช้งบประมาณ)	ฝ่ายพัฒนาชุมชนฯ
56	5122	ร้อยละของผู้ที่ได้รับการฟื้นฟูสภาพทางสังคม	ร้อยละ 10	R	กิจกรรมสนับสนุนการฟื้นฟูสภาพทางสังคมของผู้ที่ได้รับการฟื้นฟู (ไม่ใช้งบประมาณ)	ฝ่ายพัฒนาชุมชนฯ
57	6104	ร้อยละของศูนย์พัฒนาเด็กก่อนวัยเรียน ร่วมมือกับ โรงเรียน กทม. ในการดูแลเด็กเล็กด้านโภชนาการของเด็ก	ร้อยละ 100	R	กิจกรรมสนับสนุนดูแลเด็กก่อนวัยเรียนด้านโภชนาการ (ไม่ใช้งบประมาณ)	ฝ่ายพัฒนาชุมชนฯ
58	8203	ร้อยละของห้องน้ำสาธารณะที่ผ่านการประเมิน HAS ได้รับการนำเข้าในฐานข้อมูลระบบแผนที่ดิจิทัล	ร้อยละ 100	R	กิจกรรมนำเข้าข้อมูลตรวจประเมินสุขลักษณะห้องน้ำสาธารณะในระบบแผนที่ดิจิทัล (ไม่ใช้งบประมาณ)	ฝ่ายสิ่งแวดล้อมฯ
59	8204	ร้อยละของห้องน้ำที่ไม่ผ่านเกณฑ์ประเมินจากปีที่ผ่านมา แล้วได้รับการแก้ไข	ร้อยละ 70	R	กิจกรรมตรวจประเมินสุขลักษณะห้องน้ำสาธารณะที่ไม่ผ่านเกณฑ์ในปีที่ผ่านมาได้รับการแก้ไข (ไม่ใช้งบประมาณ)	ฝ่ายสิ่งแวดล้อมฯ

ที่	รหัส KR's	ชื่อตัวชี้วัด	ค่าเป้าหมาย (ตามแบบ ปผ.01)	ความรับผิดชอบ (H/R)	โครงการ/กิจกรรม (งบประมาณ)	ส่วนราชการ ที่รับผิดชอบ
60	8213	จำนวนวันที่มีการส่งต่ออาหารเพิ่มขึ้น	4วัน/สัปดาห์	R	กิจกรรมสนับสนุน BKK Food bank เขตสาทร (ไม่ใช้งบประมาณ)	ฝ่ายพัฒนาชุมชนฯ
61	8215	จำนวนเขตที่ดำเนินการ Food bank อย่างต่อเนื่อง	จัดตั้ง BKK Food bank ประจำเขต	R	กิจกรรมสนับสนุน BKK Food bank เขตสาทร (ไม่ใช้งบประมาณ)	ฝ่ายพัฒนาชุมชนฯ
62	8302	ร้อยละของข้อมูลครัวเรือนได้รับการปรับปรุงให้เป็นปัจจุบัน โดยอาสาสมัครเทคโนโลยี (อสท.)	ร้อยละ 100	R	กิจกรรมปรับปรุงฐานข้อมูลชุมชนในพื้นที่เขตสาทร (ไม่ใช้งบประมาณ)	ฝ่ายพัฒนาชุมชนฯ
63	8303	ร้อยละของอาสาสมัครเทคโนโลยี (อสท.) ตามที่ได้รับการแต่งตั้ง มีทักษะทางเทคโนโลยีที่ดีขึ้น (ร่วมกับหน่วยงานภาครัฐและเอกชนที่เกี่ยวข้องจัดอบรมเสริมทักษะต่างๆ ด้านพลเมืองดิจิทัลให้กับ อสท.)	ร้อยละ 80	R	กิจกรรมพัฒนาทักษะทางเทคโนโลยีอาสาสมัครเทคโนโลยี(อสท.) (ไม่ใช้งบประมาณ)	ฝ่ายพัฒนาชุมชนฯ
64	9141	ร้อยละความสำเร็จของการติดตามและประเมินผลการก่อกำหนดผู้กพันงบประมาณรายจ่ายประจำปีงบประมาณ พ.ศ. 2568 (ประเภทงบลงทุน ค่าครุภัณฑ์ ที่ดินและ	ร้อยละ 92	R	กิจกรรมติดตามและประเมินผลการก่อกำหนดผู้กพันงบประมาณรายจ่ายประจำปีงบประมาณ พ.ศ. 2568 (ไม่ใช้งบประมาณ)	ฝ่ายการคลัง

ที่	รหัส KRs	ชื่อตัวชี้วัด	ค่าเป้าหมาย (ตามแบบ ปผ.01)	ความรับผิดชอบ (H/R)	โครงการ/กิจกรรม (งบประมาณ)	ส่วนราชการ ที่รับผิดชอบ
		สิ่งก่อสร้าง) ของหน่วยรับ งบประมาณกรุงเทพมหานคร				
65	9208	จำนวนสื่อประชาสัมพันธ์ที่ เผยแพร่	ไม่น้อยกว่า 50 ชิ้นงาน	R	กิจกรรมเผยแพร่สื่อประชาสัมพันธ์ของ สำนักงานเขต (ไม่ใช้งบประมาณ)	ฝ่ายปกครอง

ส่วนที่ 1 สำหรับทุกหน่วยงานสังกัดกรุงเทพมหานคร กำหนดค่าน้ำหนักคะแนนร้อยละ 100 (100 คะแนน)

องค์ประกอบที่ 2 การประเมินศักยภาพในการดำเนินงาน (Potential Base) กำหนดค่าน้ำหนักคะแนนร้อยละ 30 จำนวน 5 ตัวชี้วัด ดังนี้

ตัวชี้วัด	โครงการ/กิจกรรม	งบประมาณ	ส่วนราชการที่รับผิดชอบ
2.1 ร้อยละของการเบิกจ่ายงบประมาณในภาพรวม กำหนดค่าน้ำหนักคะแนนร้อยละ 10 รับผิดชอบโดยสำนักงบประมาณกรุงเทพมหานคร	กิจกรรมส่งเสริมการเบิกจ่ายงบประมาณ	ไม่ใช้งบประมาณ	ฝ่ายการคลัง
2.2 ระดับความสำเร็จในการพัฒนานวัตกรรมเพื่อเพิ่มประสิทธิภาพการปฏิบัติงานของหน่วยงาน กำหนด ค่าน้ำหนักคะแนนร้อยละ 5 รับผิดชอบโดยสำนักงานคณะกรรมการข้าราชการกรุงเทพมหานคร	โครงการเครื่องแปรรสภาพขยะอินทรีย์เป็นปุ๋ย	ไม่ใช้งบประมาณ	ฝ่ายรักษาฯ
2.3 ระดับความสำเร็จในการยกระดับการเปลี่ยนผ่านดิจิทัลภาครัฐเพื่อบริหารราชการ ที่ยึดหยุ่น โปร่งใสคล่องตัว กำหนดค่าน้ำหนักคะแนนร้อยละ 5 รับผิดชอบโดยสำนักยุทธศาสตร์และประเมินผล	กิจกรรมยกระดับการเปลี่ยนผ่านดิจิทัลภาครัฐเพื่อบริหารราชการ ที่ยึดหยุ่น โปร่งใสคล่องตัว	ไม่ใช้งบประมาณ	ฝ่ายปกครอง
2.4 ระดับคะแนนของการรายงานความคืบหน้าในระบบ BMA Policy Tracking กำหนดค่าน้ำหนักคะแนนร้อยละ 5 รับผิดชอบโดยสำนักยุทธศาสตร์และประเมินผล	กิจกรรมรายงานความคืบหน้า ในระบบ BMA Policy Tracking	ไม่ใช้งบประมาณ	ฝ่ายปกครอง
2.5 ร้อยละความพึงพอใจของผู้มีส่วนได้ส่วนเสียจากภายนอก (คะแนนการประเมิน EIT จากสำนักงานป.ป.ช.) กำหนดค่าน้ำหนักคะแนนร้อยละ 5 รับผิดชอบโดยสำนักงานคณะกรรมการข้าราชการกรุงเทพมหานคร	กิจกรรมส่งเสริมการประเมินคุณธรรมและความโปร่งใสในการดำเนินงานของหน่วยงานภาครัฐ	ไม่ใช้งบประมาณ	ฝ่ายปกครอง

ส่วนที่ 2 ประเมินเฉพาะหน่วยงานสำนักงานเขต กำหนดค่าน้ำหนักคะแนนร้อยละ 100 (100 คะแนน) รับผิดชอบโดยสำนักงานเลขานุการผู้ว่าราชการกรุงเทพมหานคร

ตัวชี้วัด	โครงการ/กิจกรรม	งบประมาณ	ส่วนราชการที่รับผิดชอบ
การประเมินภาพการแก้ไขปัญหาข้อร้องเรียน/ร้องทุกข์ ของประชาชน ผ่านแพลตฟอร์ม Traffy Fondue ของสำนักงานเขต	กิจกรรมเพิ่มประสิทธิภาพการแก้ไขปัญหาข้อร้องเรียน/ร้อง ทุกข์ ของประชาชน ผ่านแพลตฟอร์ม Traffy Fondue ของ สำนักงานเขต	ไม่ใช้งบประมาณ	ทุกฝ่าย

หมายเหตุ: รายละเอียดตัววัดผลหลัก (KRs) และนิยาม/คำอธิบายตัวชี้วัด สำหรับการเจรจาตกลงการประเมินผลการปฏิบัติราชการ ประจำปีงบประมาณ พ.ศ. 2568
รายละเอียดปรากฏตามคู่มือการประเมินผลการปฏิบัติราชการ ประจำปีงบประมาณ พ.ศ. 2568